

特記仕様書

第1 工事概要

工事名：室外機等部品交換工事

工事場所：航空自衛隊松島基地

工期：契約締結日から令和9年1月29日まで

工事概要

(1) 施工場所1 空調機（ACP-1）室外機部品交換及び試運転調整

(2) 施工場所2 空調機（ACP-1）室外機、室内機部品交換及び試運転調整

第2 共通事項

1 仕様

本工事は、本特記仕様書及び図面によるほか、次の標準仕様書による。なお、特記仕様書の記載内容は、標準仕様書等の記載内容に優先するものである。また、これらの定めのない事項については、監督官との協議による。

(1) 公共建築工事標準仕様書（機械設備工事編）

(2) 公共建築工事標準仕様書（電気工事編）

(3) 機械工事設備管理指針

2 立入制限

本工事のために基地内に入門する関係者は、指定された場所以外にみだりに立入りしてはならない。

3 施工場所及び周辺の清掃

施工場所及び周辺の道路等は、工事によって発生した粉じん、飛散した土砂等を常に清掃する。

4 現場管理

施工中は、現場代理人が責任者となり、常に安全確保に留意し現場管理を行い、災害及び事故防止に努める。また、現場の安全衛生は、労働安全衛生法その他関係法令に従って行う。

5 事故等報告

災害及び事故が発生した場合は、人命の確保を優先するとともに二次災害の防止に努め、その経緯を監督官に報告する。

6 作業日及び作業時間

作業時間は平日の0815～1700とし、休憩時間は1200～1300を基準とする。ただし、予め監督官の承諾を受けた場合はこの限りではない。また、夜間及び平日以外に工事を行う場合は、残業届出書により監督官に申請するものとする。

7 週休2日制工事

本工事は、現場閉所により週休2日を確保する「完全週休2日制工事（土日）」の試行対象工事である。

入札時においては、当初の予定価格から対象期間内の全ての週において、原則土日に現場閉所されている状態（完全週休2日）を前提とし、下記のとおり労務費等を補正し工事費を積算する。契約後、受注者は、工事着手前に完全週休2日の取組を希望するか判断し、取組を希望しない場合は、月単位の週休2日に取り組むものとし、契約後に補正係数を変更するものとする。

(1) 週休2日の考え方は、以下のとおりである。

ア 完全週休2日（土日）とは、対象期間のすべての週において、原則として土曜日及び日曜日に現場閉所を行ったと認められることをいう。

イ 現場閉所日とは、巡回パトロールや保守点検等、現場管理上必要な作業を行う場合を除き、1日を通して現場や現場事務所が閉所された日をいう。なお、降雨、降雪、荒天、猛暑等の気象環境の変動によるほか、官側の運用上の都合による予定外の現場閉所日についても、現場閉所日数に含めるものとする。

ウ 月単位の週休2日とは、対象期間において、全ての月ごとに現場閉所日数の割合が28.5%（8日/28日）以上の水準に達していると認められることをいう。

エ 通期の週休2日とは、対象期間において、現場閉所日数の割合が28.5%（8日/28日）以上の水準に達していると認められることをいう。

オ 対象期間は、工事着手日から工事完成日までの期間とするが、そのうち、年末年始6日間及び夏季休暇3日間、工場製作のみの期間、工事全体の一時中止期間、受注者の責によらず現場作業を余儀なくされる期間などは含まない。

(2) 週休2日の達成基準は以下のとおりである。

ア 完全週休2日（土日）とは、対象期間内の全ての週（原則として、土曜日から金曜日までの7日間とする。以下同じ。）ごとに現場閉所日数が2日以上水準に達する状態をいう。ただし、対象期間の日数が7日に満たない週においては、当該週の土曜日及び日曜日の合計日数以上の現場閉所を行っていただくとみなす。

イ 月単位の週休2日とは、対象期間内の全ての月ごとに現場閉所日数の割合（以下「現場閉所率」という。）が28.5%（8日/28）以上の水準に達する状態をいう。ただし、暦上の土曜日及び日曜日の日数の割合が28.5%に満たない月においては、当該月の土曜日及び日曜日の合計日数以上の現場閉所を行っていただくとみなす。

ウ 通期の週休2日の達成は、対象期間内の現場閉所率が28.5%（8日/28日）以上の水準に達していることをもって判断する。

エ 完全週休2日（土日）が達成できない場合において、月単位の週休2日を達成した場合は、補正係数を月単位に変更するものとし、月単位の週休2日を達成できない場合においては、補正係数を除し、補正した労務費等を請負代金額の変更

により減額するものとする。

- (3) 契約相手方は、毎月末までに現場閉所実績報告書を作成し、翌月10日までに監督官に提出するものとする。ただし、工事完成月については、監督官が指定する日までに現場閉所実績報告書を提出するものとする。

8 提出書類

提出書類は以下の表を基準とし、様式についての記載がない書類は、監督官が書式を示す。

提出時期	書類等名	提出の要否等
開始前	現場代理人指名・変更通知書及び略歴書	要
開始前	協議書	要
開始前	工程表	要
開始前	緊急連絡先一覧表	要
開始前	施工体制台帳	必要時
開始前	承認図、施工図等（任意様式）	必要時
開始前	入門許可申請書	必要時
開始前	仮設物設置申請書	必要時
実施中	材料検査簿	要
実施中	納品書、出荷証明書（任意様式）	要
実施中	産業廃棄物管理票（写し）	必要時
実施中	発生材通知書	要
実施中	残業届出書	必要時
実施中	火気使用申請書	必要時
実施中	臨時立入申請書	必要時
実施中	携帯型情報通信・記録機器持込み申請・許可書	必要時
実施中	受領書	必要時
実施中	現場閉所実績報告書	要
完成時	写真台帳（任意様式）	要
完成時	完成通知書	要
完成時	引渡書	要
完成時	機能性能試験成績書（任意様式）	必要時
完成時	完成図、報告書等（任意様式）	要
完成時	機器取扱い説明書等（任意様式）	必要時
完成時	官公署届出書類（各官公署等の書式による。）	必要時

9 写真

- (1) 写真は、施工前、施工中、施工後、材料検査及び目視できない箇所での施工状況、その他監督官の指示により撮影し、各1枚を台帳に整理し提出する。また、写真撮影は、定点、同一方向から撮影する。
 (2) 検査に合格したのち、写真データは削除するものとする。

10 材料

使用する材料は、JIS、JAS、JEC及びJWWA等の規格があるものは適合する新品とする。また、規格指定があるものは当該規格品又は同等品以上とし、事前に品質及び性能を有することの証明となる承認図等の資料を提出し、事前に監督官の承認を得るものとする。

11 官公署その他への届出等

- (1) 工事の着工、施工及び完成にあたり、関係官公署その他関係機関への必要な届出、手続等を遅滞なく行うこと。
 (2) 届出、手続等を行う前に、あらかじめ監督官に届出内容を報告するものとする。
 (3) 関係法令等に基づく官公署その他関係機関の検査において、必要な資機材、労務等は契約相手方の負担により行うこと。

12 産業廃棄物及び発生材の処理等

- (1) 本工事の施工により発生する産業廃棄物の処分（又は特定建設資材の再資源化に係る処分）は、廃棄物の処理及び清掃に関する法律（昭和45年法律第137号）（又は建設工事に係る資材の再資源化に関する法律（平成12年法律第104号））に基づいて適正に処分するものとする。また、産業廃棄物管理票（マニフェスト）の写しを提出するものとする。
 (2) 金属類等監督官の指示する発生材に関しては、発生材通知書を作成し、監督官の指定する場所へ集積するものとする。

13 完成検査

- (1) 以下の全ての要件を満たす場合に検査官が実施する。ただし、検査官及び監督官の事前承諾を得た場合は、産業廃棄物管理票の写し及びその他提出書類を事後提出とできるものとする。
 (2) 仕様書に示す全ての工事の完了
 (3) その他監督官が指示する事項

14 関係書類の適正な管理

- (1) 本仕様書及び写真等を、本工事に使用する目的以外で第三者に使用させてはならない。また、本工事の内容を漏洩してはならない。
 (2) 契約相手方は、発注者から貸与された図面等を、施工完了後全て監督官に返納するものとする。

15 疑義その他

- (1) 疑義が生じた場合、監督官と協議のうえ打合せ簿に協議内容を記録し、協議内容のとおり実施するものとする。

(2) 施工中は、他の工作物等に損害を与えないよう施工し、損害を与えた場合は、速やかに監督官に報告し、契約相手方の負担において復旧する。また、第三者等に損害を与えた場合は、速やかに監督官に報告し、契約相手方の責任において補償するものとする。

第3 特記事項

1 工事内容

項目	数量	単位	備考
(1) 仮設工事	1	式	
(2) 施工場所1 空調機部品交換	1	式	室外機
(3) 施工場所2 空調機部品交換	1	式	室外機、室内機

2 仮設工事

施工場所2の室外機部品交換の際、単管足場、枠組み足場等の適切な足場及び安全手すりを設置し安全に留意して行うこと。

3 部品交換

施工場所1 室外機ACP-1 (2台連結型) 親機：ダイキン製RSXYP450PH×1				
部品名称	部品番号	数量	単位	備考
圧縮機(全密閉スクロール式)	2362139	1	個	
圧縮機(全密閉スクロール式)	2490003	2	個	
防振ゴム(4個セット)	2219994	3	個	
圧縮機防音材	2499055	3	個	
圧縮機防音材	2133348	3	個	
クランクケースヒーター	155385J	1	個	
クランクケースヒーター	155386J	1	個	
クランクケースヒーター	155387J	1	個	
インバータ組立品	2544366	1	個	
付属品ASSY	2544506	1	個	
プリント基板組立品	2553627	1	個	
付属品ASSY	2553785	1	個	
付属品ASSY	2553786	1	個	
サーミスタ(空気用)	001201J	1	個	
サーミスタ組立品	2257369	1	個	
サーミスタ組立品	1984086	1	個	

圧力センサー(低圧用)	2336743	1	個	
圧力センサー(高圧用)	2336736	1	個	
四路切換弁コイル	2557731	1	個	
電磁弁コイル	2285605	2	個	
電磁弁コイル	2285643	1	個	
電磁接触器	1925955	2	個	
EDM型電動膨脹弁(本体)	2323350	1	個	
EBM型電動弁駆動部	2116677	2	個	
圧縮機リード線	157586J	1	個	
ワイヤーハーネス組立品	165785J	2	個	
受液器	2437127	1	個	
油分離器	157566J	3	個	
冷媒フィルタ	232005J	3	個	

施工場所1 室外機ACP-1 (2台連結型) 子機：ダイキン製RSXYP450PH×1				
部品名称	部品番号	数量	単位	備考
圧縮機(全密閉スクロール式)	2362139	1	個	
圧縮機(全密閉スクロール式)	2490003	2	個	
防振ゴム(4個セット)	2219994	3	個	
圧縮機防音材	2499055	3	個	
圧縮機防音材	2133348	3	個	
クランクケースヒーター	155385J	1	個	
クランクケースヒーター	155386J	1	個	
クランクケースヒーター	155387J	1	個	
インバータ組立品	2544366	1	個	
付属品ASSY	2544506	1	個	
プリント基板組立品	2553627	1	個	
付属品ASSY	2553785	1	個	
付属品ASSY	2553786	1	個	
サーミスタ(空気用)	001201J	1	個	
サーミスタ組立品	2257369	1	個	

サーミスタ組立品	1984086	1	個	
圧力センサー(低圧用)	2336743	1	個	
圧力センサー(高圧用)	2336736	1	個	
四路切換弁コイル	2557731	1	個	
電磁弁コイル	2285605	2	個	
電磁弁コイル	2285643	1	個	
電磁接触器	1925955	2	個	
E D M型電動膨脹弁(本体)	2323350	1	個	
E B M型電動弁駆動部	2116677	2	個	
圧縮機リード線	157586J	1	個	
ワイヤーハーネス組立品	165785J	2	個	
受液器	2437127	1	個	
油分離器	157566J	3	個	
冷媒フィルタ	232005J	3	個	
施工場所2 室外機ACP-1 (ダイキン製REYP224AAE×1)				
部品名称	部品番号	数量	単位	備考
圧縮機(全密閉スクロール式)	2362139	1	個	
圧縮機(全密閉スクロール式)	2490003	1	個	
圧縮機取付ボルト(3本1組)	162531J	2	組	
圧縮機防音材	2499055	1	個	
圧縮機防音材	2455853	1	個	
圧縮機防音材	2133348	2	個	
クランクケースヒーター	155384J	1	個	
クランクケースヒーター	155386J	1	個	
圧力センサー(低圧)	2336743	1	個	
圧力センサー(高圧)	2336736	1	個	
プリント基板組立品	2082983	1	個	
インバータ組立品	2531138	1	個	
付属品ASSY	2531144	1	個	
インバータASSY	2515522	1	個	
プリント基板	1800993	1	個	

工事関係者以外不許複製

サーミスタ	1782095	3	個	
サーミスタ固定具	1742631	1	個	
サーミスタ	1808719	1	個	
サーミスタ組立品	1984163	1	個	
サーミスタ組立品	1984264	1	個	
サーミスタ	1808726	1	個	
サーミスタ	1808733	1	個	
サーミスタASSY	1808702	2	個	
四路切換弁コイル	2545272	1	個	
E B M型電動弁駆動部	2116677	1	個	
電磁接触器	1925955	1	個	
施工場所2 室内機ACP-1-2 (ダイキン製FX YCP22M×1)				
部品名称	部品番号	数量	単位	備考
クロスフィン熱交換器	2317331	1	個	膨脹弁付
指示銘板	2322249	1	個	
熱交取付板(前)組立品	071048J	1	個	
熱交取付板(前)組立品	071049J	1	個	
熱交取付板(後)組立品	071047J	2	個	
シロッコファンASSY	2333270	1	個	
能力設定アダプタ式プリント基板	2118426	1	個	
能力設定アダプタ	066963J	1	個	
サーミスタ	063150J	1	個	
サーミスタ	1985104	1	個	
サーミスタ	069127J	1	個	
ドレンポンプ	142567J	1	個	
フロートスイッチ	139502J	1	個	
電動弁リード線	073085J	1	個	
施工場所2 室内機ACP-1-3 (ダイキン製FX YCP28M×1)				
部品名称	部品番号	数量	単位	備考
クロスフィン熱交換器	2317331	1	個	膨脹弁付
指示銘板	2322249	1	個	
熱交取付板(前)組立品	071048J	1	個	

番号：全9葉の内4

工事名：室外機等部品交換工事

熱交取付板(後)組立品	071047J	2	個	
シロッコファンASSY	2333287	1	個	
能力設定アダプタ式プリント基板	2118426	1	個	
能力設定アダプタ	066964J	1	個	
サーミスタ	063150J	1	個	
サーミスタ	1985104	1	個	
サーミスタ	069127J	1	個	
ドレンポンプ	142567J	1	個	
フロートスイッチ	139502J	1	個	
電動弁リード線	073085J	1	個	
施工場所2室内機ACP-1-4 (ダイキン製FX YCP 45M×1)				
部品名称	部品番号	数量	単位	備考
クロスフィン熱交換器	2317355	1	個	膨脹弁付
指示銘板	2322249	1	個	
熱交取付板(前)組立品	071049J	1	個	
熱交取付板(前)組立品	071048J	1	個	
熱交取付板(後)組立品	071047J	2	個	
ファン組立品	138239J	1	個	
能力設定アダプタ式プリント基板	2118426	1	個	
能力設定アダプタ	065340J	1	個	
サーミスタ	063150J	1	個	
サーミスタ	1985104	1	個	
サーミスタ	069127J	1	個	
ドレンポンプ	142567J	1	個	
フロートスイッチ	139502J	1	個	
電動弁リード線	073085J	1	個	

4 冷媒回収

各空調機の冷媒を回収し、回収証明書、破壊証明書（様式任意）を監督官に提出すること。

5 耐圧試験（気密試験）

部品交換終了後、監督官立会いのもと窒素ガスによる耐圧試験を行い、ガス漏れの無いことを確認すること。その後、真空引きを行い空気漏れの無いことを確認すること。

工事関係者以外不許複製

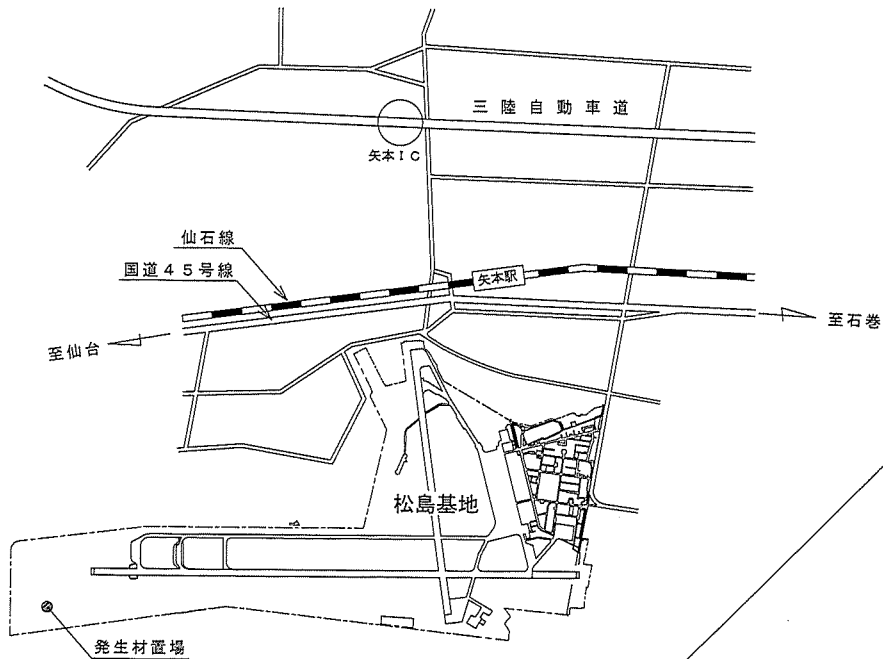
番号：全9葉の内5

工事名：室外機等部品交換工事

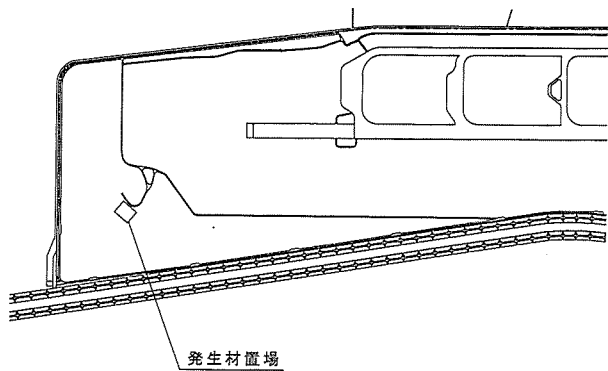
6 部品交換及び全ての施工終了後、冷媒充填及び試運転調整を行い異常の無いことを確認し、試運転報告書（様式任意）を提出すること。

冷媒充填量				
空調機設置場所	冷媒種類	数量	単位	備考
施工場所1	R410A	44.8	kg	
施工場所2	R410A	11.0	kg	

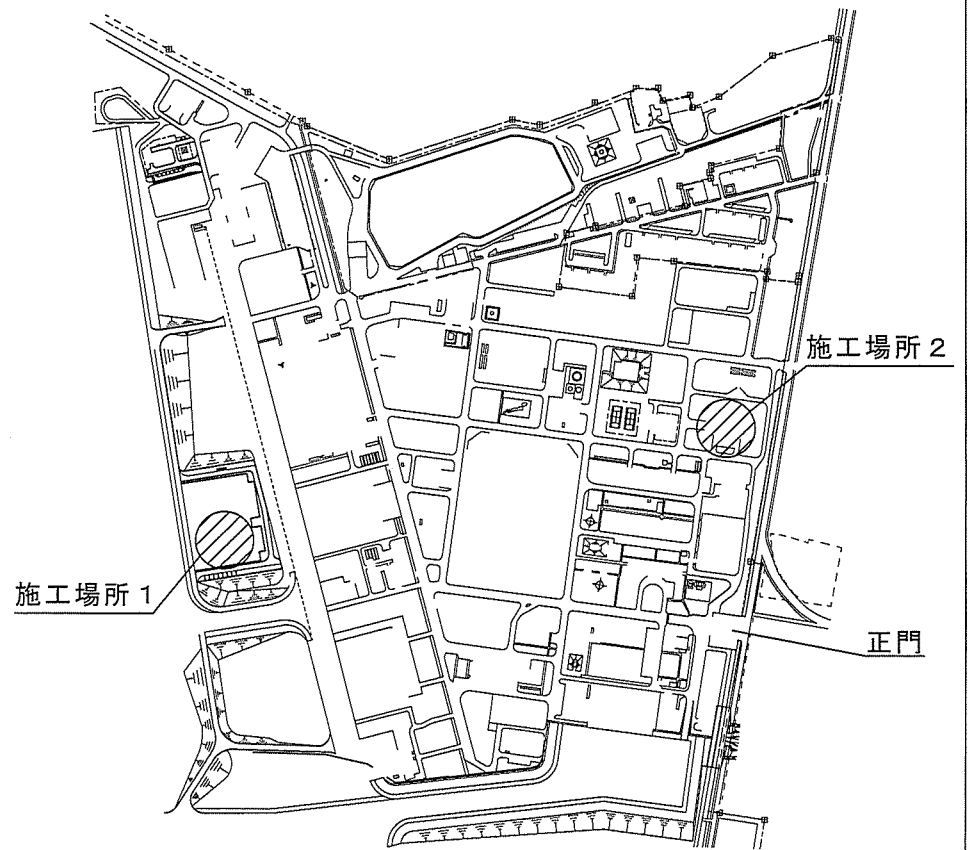
7 部品交換後1年以内に交換をした部品の初期不良又は施工上の問題等による不具合が生じた場合は、契約相手方は無償により修復すること。



案内図



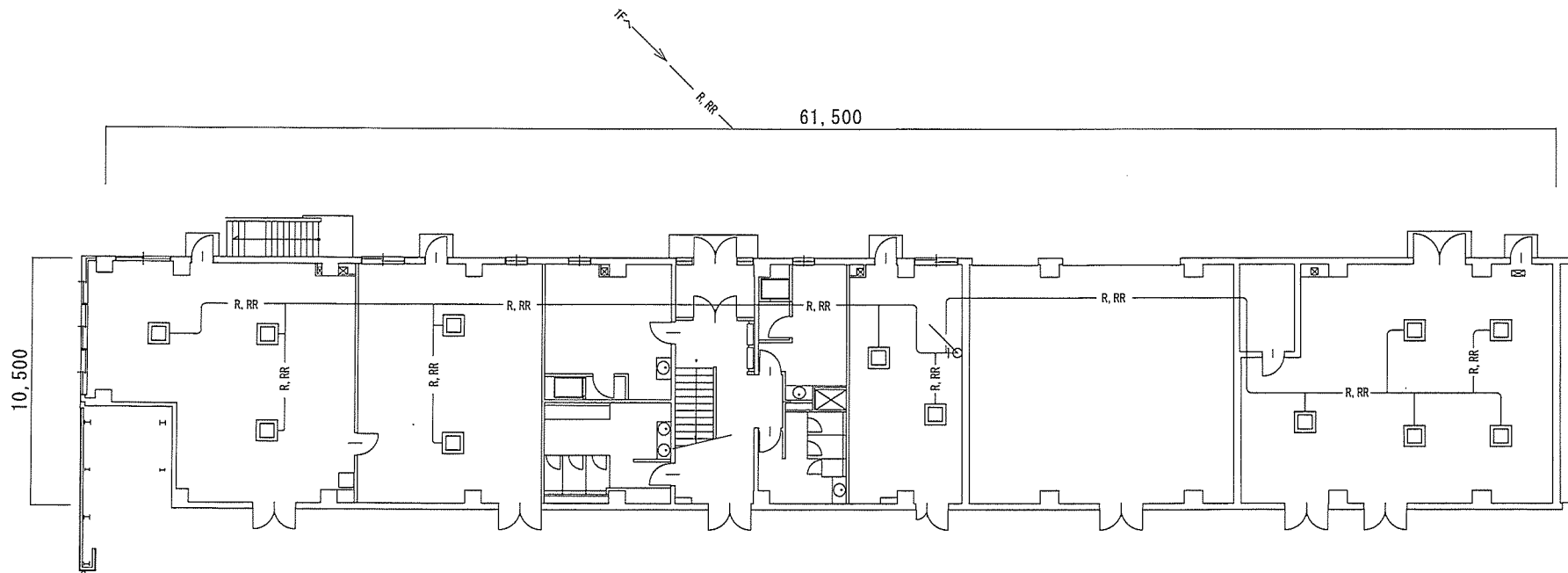
発生材置場



配置図

工事完了後要返却 工事関係者以外不許複製

工事名称	室外機等部品交換工事	図面番号	全 9 葉 の 内 6
図面名称	案内図、配置図	縮 尺	
松島基地施設隊		令和 8 年 5 月 2 2 日	



1 F 平面図

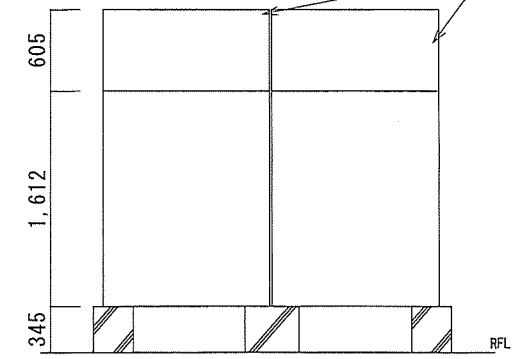
施工場所 1 - 1 F 詳細図

凡 例	
□	室内機
— R, RR —	冷媒管

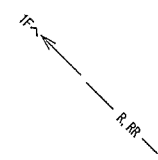
工事完了後要返却 工事関係者以外不許複製

工事名称	室外機等部品交換工事	図面番号	全 9 葉 の 内 7
図面名称	施工場所 1 - 1 F 詳細図	縮 尺	
松島基地施設隊		令和 8 年 5 月 2 2 日	

ACP-1室外機
ダイキンRSXP450PH × 2台
2台連続型

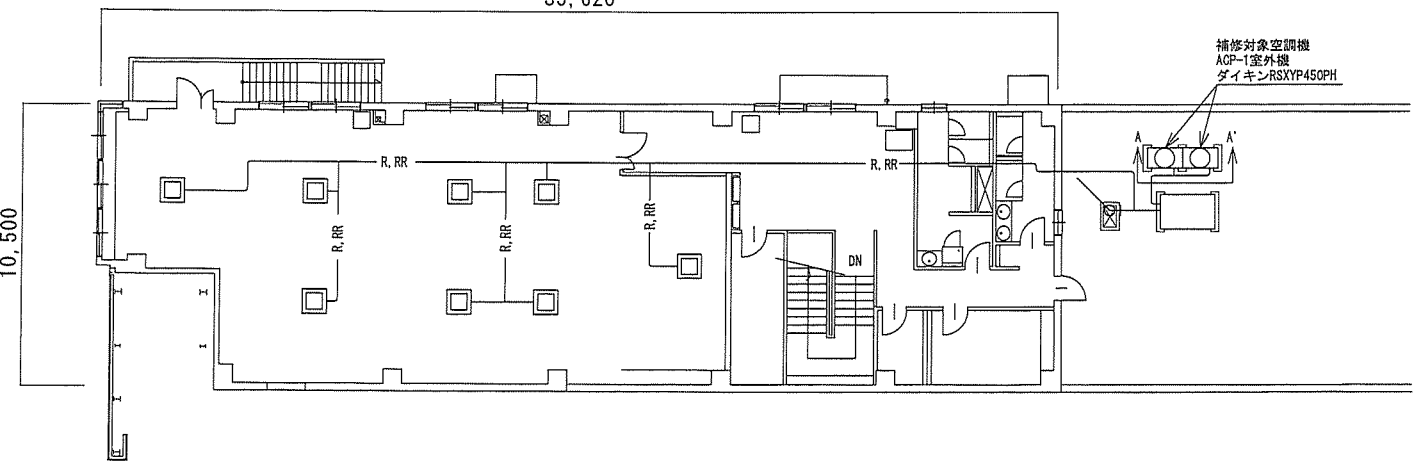


A - A' 立面図



35,620

10,500



補修対象空調機
ACP-1室外機
ダイキンRSXP450PH

2 F 平面図

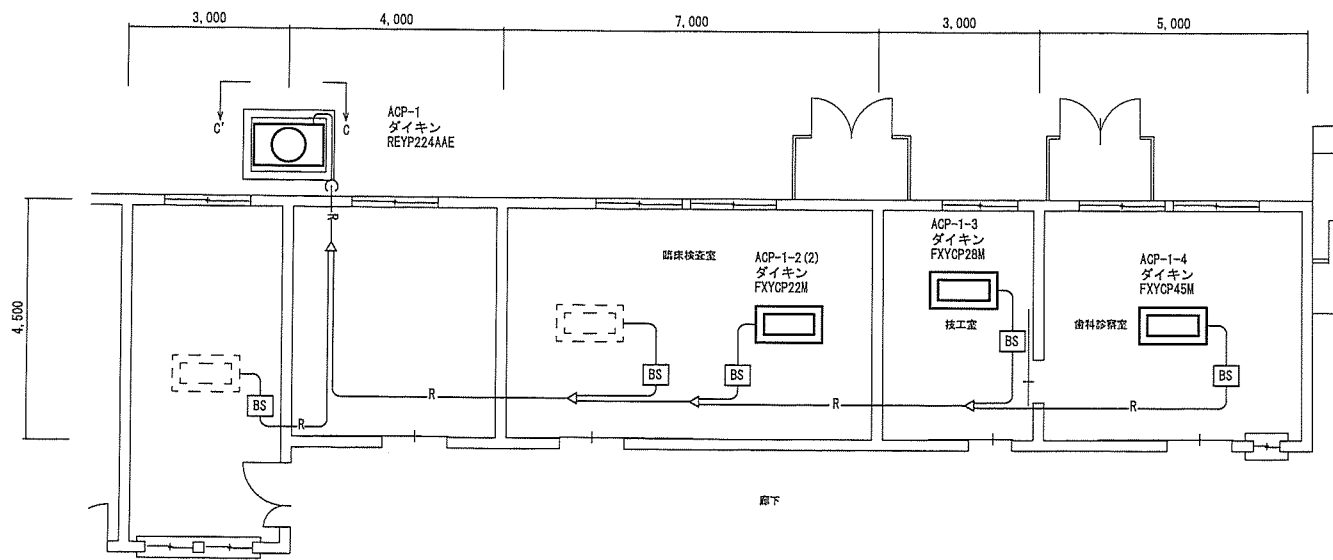
施工場所 1 - 2 F 詳細図

凡 例	
	室外機
	室内機
	冷媒管

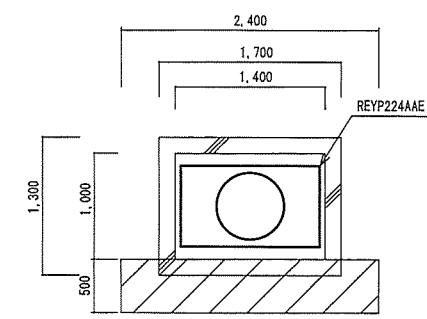
工事完了後要返却 工事関係者以外不許複製

工事名称	室外機等部品交換工事	図面番号	全 9 葉 の 内 8
図面名称	施工場所 1 - 2 F 詳細図	縮 尺	

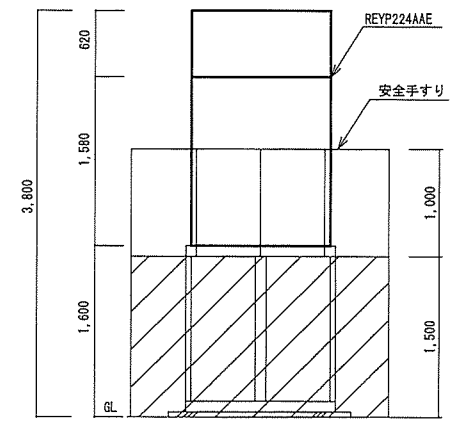
松島基地施設隊 令和 8 年 5 月 22 日



平面図



室外機平面図



室外機 C-C' 立面図

凡例	
	室外機
	補修対象室内機
	補修対象外室内機
	冷媒管
	分岐管
	BSユニット
	仮設足場設置場所

施工場所 2 詳細図

工事完了後要返却 工事関係者以外不許複製

工事名称	室外機等部品交換工事	図面番号	全 9 葉 の 内 9
図面名称	施工場所 2 詳細図	縮尺	
松島基地施設隊		令和 8 年 5 月 22 日	