

## 特記仕様書

### 第1 工事概要

工事名：#421大扉補修工事

工事場所：航空自衛隊松島基地

工期：契約締結日から令和9年2月26日まで

工事概要：10か所の大扉交換

### 第2 共通事項

#### 1 仕様

本工事は、本特記仕様書及び図面によるほか、次の標準仕様書による。なお、特記仕様書の記載内容は、標準仕様書等の記載内容に優先するものである。また、これらの定めのない事項については、監督官との協議による。

(1) 公共建築工事標準仕様書

(2) 公共建築改修工事標準仕様書

#### 2 立入制限

本工事のために基地内に入門する関係者は、指定された場所以外にみだりに立入りしてはならない。

#### 3 施工場所及び周辺の清掃

施工場所及び周辺の道路等は、工事によって発生した粉じん、飛散した土砂等を常に清掃する。

#### 4 現場管理

施工中は、現場代理人が責任者となり、常に安全確保に留意し現場管理を行い、災害及び事故防止に努める。また、現場の安全衛生は、労働安全衛生法その他関係法令に従って行う。

#### 5 事故等報告

災害及び事故が発生した場合は、人命の確保を優先するとともに二次災害の防止に努め、その経緯を監督官に報告する。

#### 6 作業日及び作業時間

作業時間は平日の0815～1700とし、休憩時間は1200～1300を基準とする。ただし、予め監督官の承諾を受けた場合はこの限りではない。また、夜間及び平日以外に工事を行う場合は、残業届出書により監督官に申請するものとする。

### 7 提出書類

提出書類は以下の表を基準とし、様式についての記載がない書類は、監督官が書式を示す。

提出時期	書類等名	提出の可否等
開始前	現場代理人指名・変更通知書及び略歴書	要
開始前	協議書	要
開始前	工程表	要
開始前	緊急連絡先一覧表	要
開始前	施工体制台帳	必要時
開始前	技能士通知書	必要時
開始前	承認図、施工図等（任意様式）	要
開始前	入門許可申請書	必要時
開始前	仮設物設置申請書	必要時
実施中	材料検査簿	要
実施中	納品書、出荷証明書（任意様式）	要
実施中	産業廃棄物管理票（写し又は原本）	必要時
実施中	発生材通知書	要
実施中	残業届出書	必要時
実施中	火気使用申請書	必要時
実施中	臨時立入申請書	否
実施中	携帯型情報通信・記録機器持込み申請・許可書	必要時
実施中	受領書	否
完成時	写真台帳（任意様式）	要
完成時	検査通知及び検査願	要
完成時	引渡書	要
完成時	機能性能試験成績書（任意様式）	必要時
完成時	完成図、報告書等（任意様式）	必要時
完成時	機器取扱い説明書等（任意様式）	必要時
完成時	官公署届出書類（各官公署等の書式による。）	必要時

## 8 写真

- (1) 写真は、施工前、施工中、施工後、材料検査及び目視できない箇所の施工状況、その他監督官の指示により撮影し、各1枚を台帳に整理し提出する。また、写真撮影は、定点、同一方向から撮影する。
- (2) 検査に合格したのち、写真データは削除するものとする。

## 9 材料

使用する材料は、JIS、JAS、JEC 及び JWVA 等の規格があるものは適合する新品とする。また、規格指定があるものは当該規格品又は同等品以上とし、事前に品質及び性能を有することの証明となる承認函等の資料を提出し、事前に監督官の承認を得るものとする。

## 10 官公署その他への届出等

- (1) 工事の着工、施工及び完成にあたり、関係官公署その他関係機関への必要な届出、手続等を遅滞なく行うこと。
- (2) 届出、手続等を行う前に、あらかじめ監督官に届出内容を報告するものとする。
- (3) 関係法令等に基づく官公署その他関係機関の検査において、必要な資機材、労務等は契約相手方の負担により行うこと。

## 11 産業廃棄物及び発生材の処理等

- (1) 本工事の施工により発生する産業廃棄物の処分（又は特定建設資材の再資源化に係る処分）は、廃棄物の処理及び清掃に関する法律（昭和45年法律第137号）（又は建設工事に係る資材の再資源化に関する法律（平成12年法律第104号））に基づいて適正に処分するものとする。また、産業廃棄物管理票（マニフェスト）の写しを提出するものとする。
- (2) 金属類等監督官の指示する発生材に関しては、発生材通知書を作成し、監督官の指定する場所へ集積するものとする。

## 12 完成検査

- (1) 以下の全ての要件を満たす場合に検査官が実施する。ただし、検査官及び監督官の事前承諾を得た場合は、産業廃棄物管理票の写し及びその他提出書類を事後提出とできるものとする。
- (2) 仕様書に示す全ての工事の完了
- (3) その他監督官が指示する事項

## 13 関係書類の適正な管理

- (1) 本仕様書及び写真等を、本工事に使用する目的以外で第三者に使用させてはならない。また、本工事の内容を漏洩してはならない。
- (2) 契約相手方は、発注者から貸与された図面等を、施工完了後全て監督官に返納するものとする。

## 14 疑義その他

- (1) 疑義が生じた場合、監督官と協議のうえ打合せ簿に協議内容を記録し、協議内容のとおり実施するものとする。
- (2) 施工中は、他の工作物等に損害を与えないよう施工し、損害を与えた場合は、速やかに監督官に報告し、契約相手方の負担において復旧する。また、第三者等に損害を与えた場合は、速やかに監督官に報告し、契約相手方の責任において補償するものとする。

## 第3 特記事項

### 1 工事内容

項目	数量	単位	備考
仮設工事	1	式	
撤去工事	10	か所	
建具工事	10	か所	
塗装工事	1	式	

### 2 仮設工事

- (1) 仮設工事で設置する足場は労働安全衛生法その他関係法令に従い、適切なものを使用すること。
- (2) 現場の安全及び施工を十分に考慮し、適切な養生を行うこと。また、施工後は、既存の下部ステンレスレールを含め、現場の清掃を十分に行うこと。

### 3 建具工事（撤去工事含む）

#### (1) 工事内容

項目	数量	単位	備考
鋼製両引分け両面フラッシュ戸撤去・新設 (SD-1 8枚構成 既設寸法 W7,750×H5,000mm)	2	台	戸及び付属金物のみ交換
鋼製両引分け両面フラッシュ戸撤去・新設 (SD-2 4枚構成 既設寸法 W5,200×H5,000mm)	1	台	戸及び付属金物のみ交換
鋼製両引分け両面フラッシュ戸撤去・新設 (SD-3、3A 4枚構成 既設寸法 W4,500×H3,700mm)	4	台	戸及び付属金物のみ交換
鋼製両引分け両面フラッシュ戸撤去・新設 (SD-4 4枚構成 既設寸法 W4,500×H3,700mm)	3	台	戸及び付属金物のみ交換

- (2) 交換する建具の材料は下表を基準とする。

建具種別	規格仕様
鋼製建具	鋼板 JIS G 3302（溶融亜鉛めっき鋼板及び鋼帯） めっき付着量は Z12 又は F12 を満足するもの

- (3) 建具及び金物は、その性能を確保するように確実に取り付け、動作確認をすること。
- (4) 施工前の現場確認により、既存の建具を確認したのち、新設する建具の納まり詳細図等（承認図）を任意の様式で提出し、監督官の承認を得ること。
- (5) 上部ハンガーレール及び下部ステンレスレールは再利用とする。

4 塗装工事

- (1) 塗装に使用する材料は、下表の規格を基準とする。

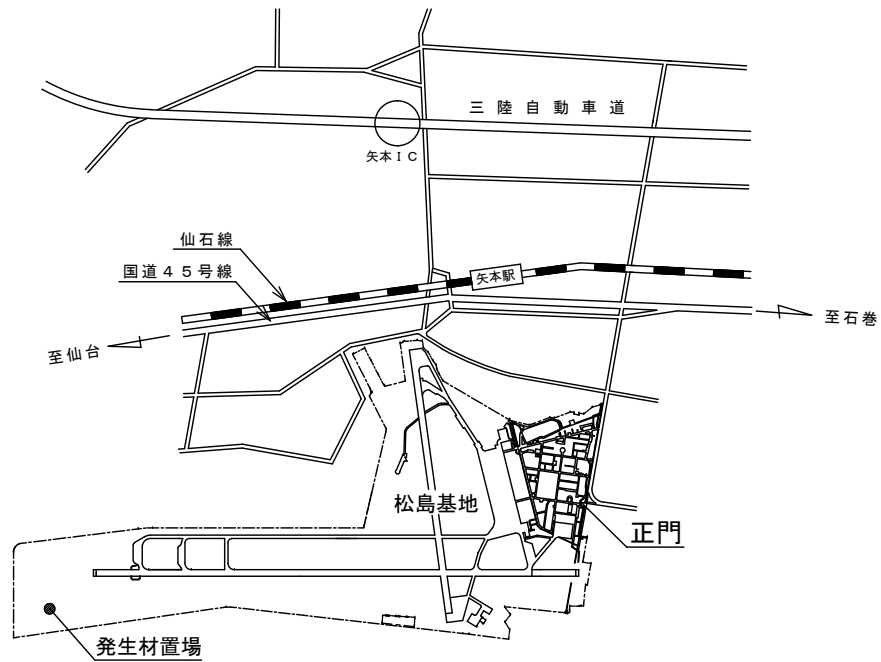
合成樹脂調合ペイント (SOP) B種	錆止め	錆止め塗料 2 回塗り (B種)
	中塗り	JIS K 5516 合成樹脂調合ペイント
	上塗り	JIS K 5516 合成樹脂調合ペイント

- (2) 既存の上部ハンガーレール見え掛り部の錆、塗料の浮き部等は、ワイヤブラシ等で清掃し、錆止め塗装ののちSOP塗りとする。
- (3) 色の選定については既存色を基準とし、塗料用標準色を確認のうえ監督官と協議すること。

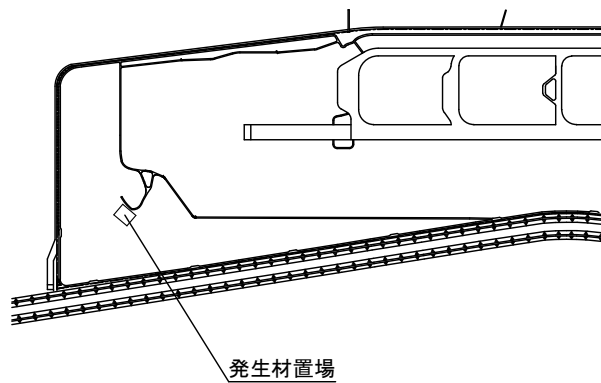
5 石綿対策の規制対応について

以下の官側で実施した石綿調査結果を活用できるものとする。

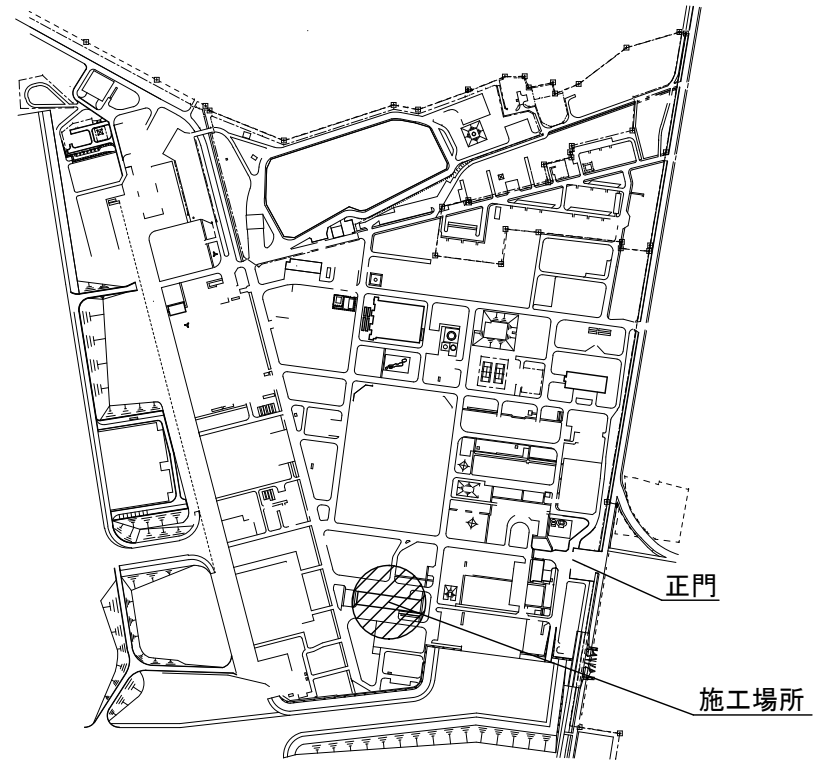
建物番号	建 材	判 定
# 4 2 1	外装 (塗料)	無検出



案内図



発生材置場

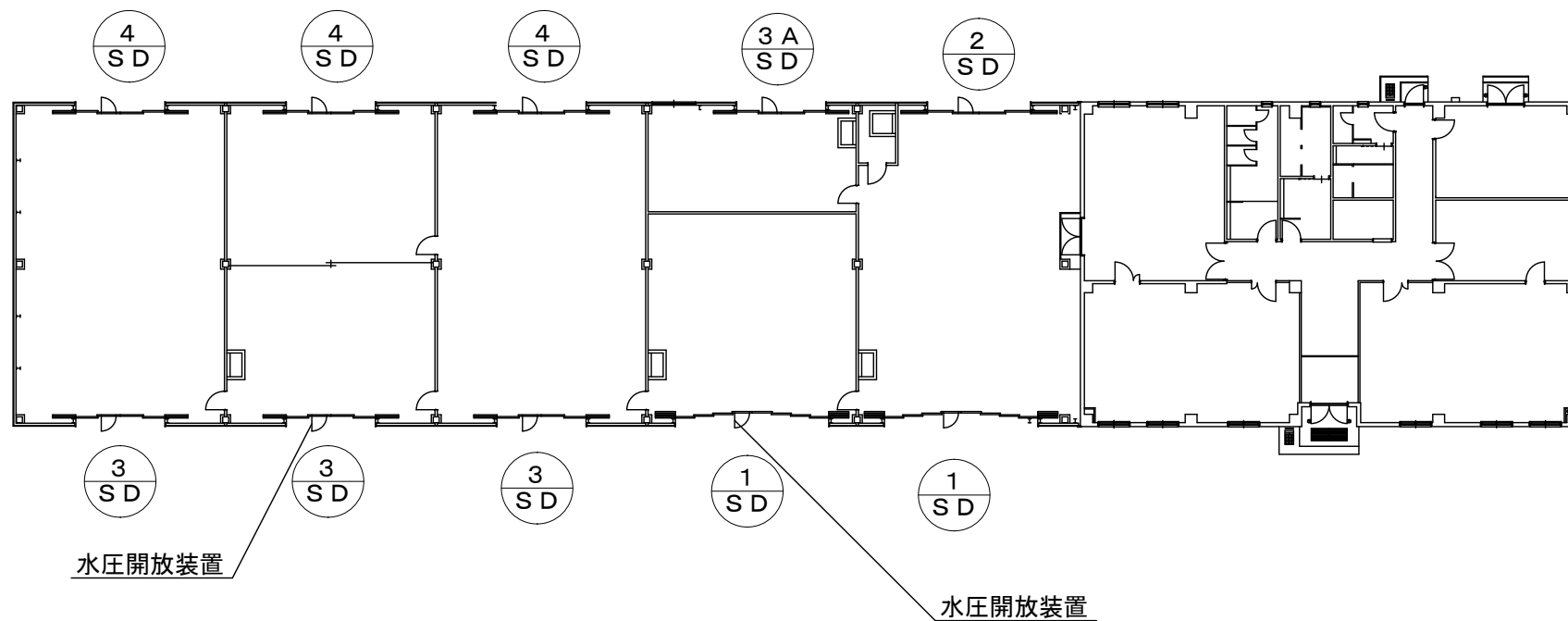


配置図

工事完了後要返却 工事関係者以外不許複製

工事名称	#421大扉補修工事	図面番号	全7葉の内4
図面名称	案内図・配置図		縮尺
松島基地施設隊		令和8年4月27日	

# 施工場所 平面図



工事完了後要返却 工事関係者以外不許複製

工事名称	# 4 2 1 大扉補修工事	図面番号	全 7 葉 の 内 5
図面名称	平面図	縮 尺	1/250
松島基地施設隊		令和 8 年 4 月 2 7 日	

# 既存建具表

符号・数量	① SD	鋼製両引分け 両面フラッシュ戸 (外部建具)	2	② SD	鋼製両引分け 両面フラッシュ戸 (外部建具)	1	③ SD	③A SD	鋼製両引分け 両面フラッシュ戸 (外部建具)	4	④ SD	鋼製両引分け 両面フラッシュ戸 (外部建具)	3
姿 図													
材 質	鋼製 (断熱材入り)			鋼製 (断熱材入り)			鋼製 (断熱材入り)			鋼製 (断熱材入り)			
仕 上	防錆塗装仕上 SOP (B種)			防錆塗装仕上 SOP (B種)			防錆塗装仕上 SOP (B種)			防錆塗装仕上 SOP (B種)			
見 込	扉 : 60			扉 : 60			扉 : 60			扉 : 60			
付属金物等	内掛け錠、カンヌキ、防塵ゴム 潜り戸 : ステンレス丁番、ケースハンドル錠 、水圧開放装置 (1箇所)、スチール製額縁 (30×410) SOP 潜り戸当りゴム アルミガラリ 他メーカー指定品			内掛け錠、カンヌキ、防塵ゴム 潜り戸 : ステンレス丁番、ケースハンドル錠 、スチール製額縁 (30×410) SOP 潜り戸当りゴム 他メーカー指定品			内掛け錠、カンヌキ、防塵ゴム 潜り戸 : ステンレス丁番、ケースハンドル錠 、水圧開放装置 (1箇所)、スチール製額縁 (30×410) SOP 潜り戸当りゴム アルミガラリ 他メーカー指定品			内掛け錠、カンヌキ、防塵ゴム 潜り戸 : ステンレス丁番、ケースハンドル錠 、スチール製額縁 (30×410) SOP 潜り戸当りゴム 他メーカー指定品			

特記事項

- 1) 既設ハンガーレールの錆、塗料の浮き部等は、ワイヤブラシ等で清掃し、錆止め塗料塗り及びSOP塗りすること。
- 2) 外部に取付くガラリには、防虫網 (ステンレス製#16) を取付ける。
- 3) 耐風圧性能はS-5とする。

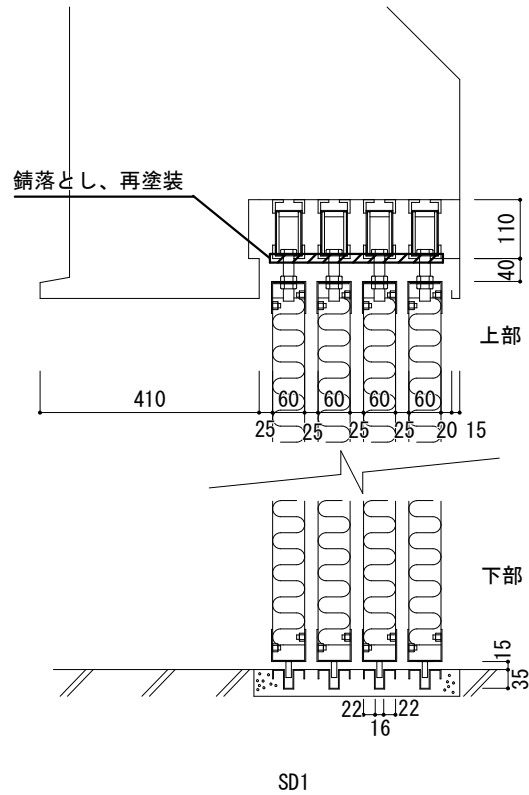
工事完了後要返却 工事関係者以外不許複製

工事名称	#421大扉補修工事	図面番号	全7葉の内6
図面名称	建具表	縮尺	

松島基地施設隊

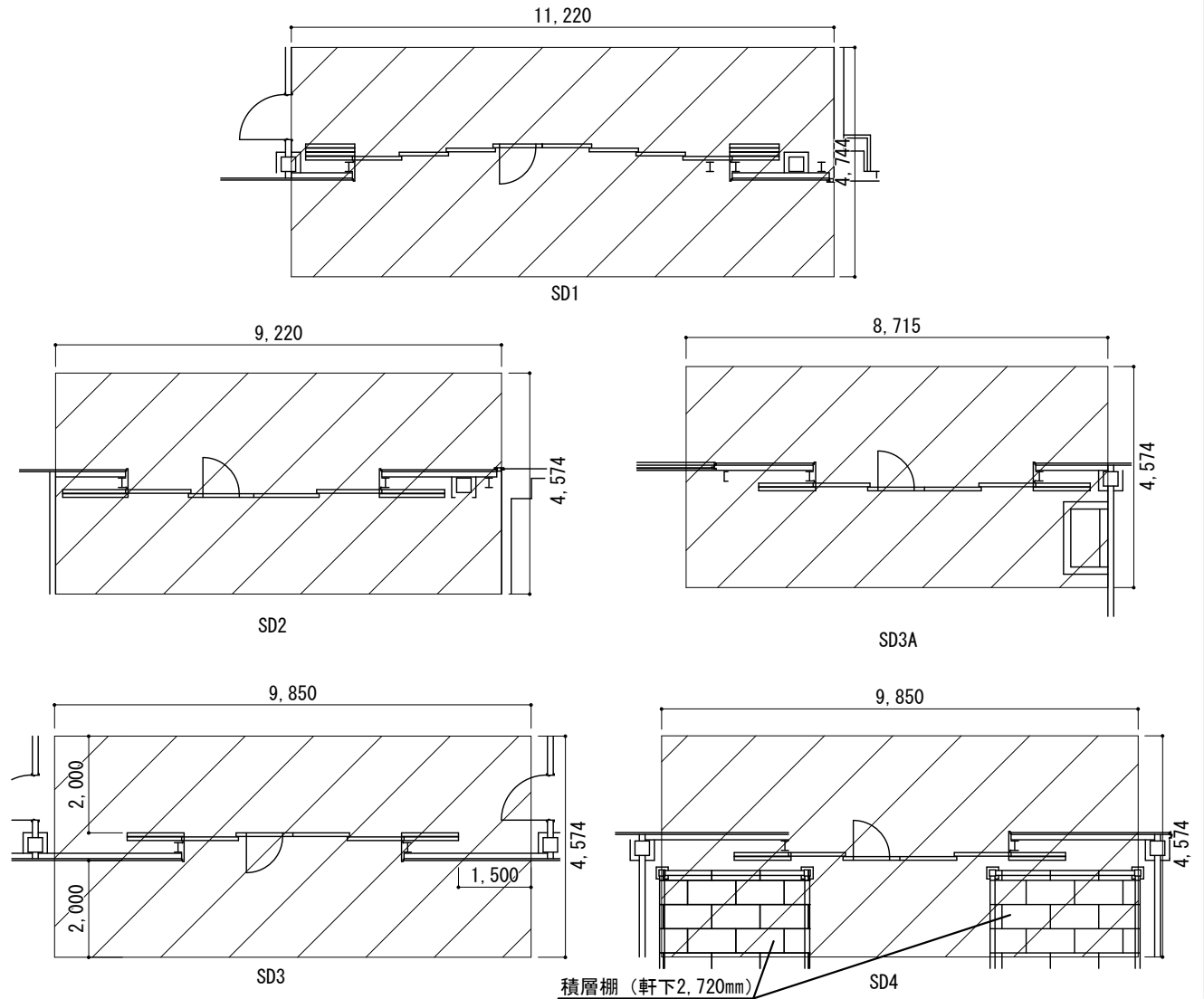
令和8年4月27日

# 施工場所 断面図、仮設平面図



断面図 1/10

※SD1以外の建具については、SD1の断面図に準拠



仮設平面図 1/100

工事完了後要返却 工事関係者以外不許複製

工事名称	# 4 2 1 大扉補修工事	図面番号	全7葉の内7
図面名称	断面図、仮設平面図	縮尺	縮尺
		図示	図示

松島基地施設隊

令和8年4月27日