

航空自衛隊仕様書				
仕様書の種類	内容による分類	役務仕様書		
	性質による分類	個別仕様書		
物品番号		仕様書番号		
品名 又は 件名	200kW発動発電機撤去	松基LPS-X00908		
		承認	令和5年6月2日	
		作成	令和5年6月1日	
		改正	令和 年 月 日	
		作成部隊等名	松島管制隊	

1 総則

1.1 適用範囲

この仕様書は、航空自衛隊松島基地松島管制隊で使用する200kW発動発電機撤去について規定する。

2 役務に関する要求

2.1 役務概要

- a) 発動発電機（既設）の撤去
- b) 補機電源用遮断器の更新（配電盤の施工を含む。）
- c) 補機電源用ケーブルの更新

2.2 その他の要求

a) 履行場所

航空自衛隊松島基地（別紙第1のとおり）

b) 履行期限

令和5年9月25日

d) 搬入及び撤去に必要な器材は、契約相手方が準備するものとする。

e) 現場確認、撤去日時については、契約締結後速やかに監督官と調整するものとする。

3 役務内容

3.1 発動発電機（既設）撤去（別紙第2～第3のとおり。）

a) 撤去名称、寸法、規格及び数量（東洋電機製造 E200-3OMT）

番号	名称	規格	数量	備考
1	200kW発動発電機	H:1900×W:1400×D:3000	1台	6115-423-8777-5
2	発電機盤	H:2350×W:814×D:1600	1面	
3	直流電源装置	H:1600×W:650×D:600	一式	蓄電池含む。
4	ラジエータ（架台含む。）	H:1600×W:1180×D:940	一式	
5	消音器	直径：520長さ：1250	一式	

件名	200kW発動発電機撤去
----	--------------

6	冷却水配管及び取付金具		一式	監督官と調整
7	排気配管及び取付金具		一式	監督官と調整
8	ミスト配管及び取付金具		一式	監督官と調整
9	燃料配管（一部残置）		一式	監督官と調整
10	各装置間の電気配線		一式	監督官と調整

b) 履行内容

1) 各装置の電気配線のうち、以下に示す電気配線については撤去しないものとする。

- (1) 停電入力及び停電検出用ケーブル
- (2) 接地線
- (3) 発電機主回路ケーブル
- (4) 室内送風機及び排風機のケーブル
- (5) 通信ケーブル

2) 配管及びラジエータ撤去後の開口部には、雨水等が侵入しないよう適切に処置をする。

3) 撤去する蓄電池については、監督官の指示する場所に集積する。

4) オイル及びクーラントの廃液は、官側で用意する廃油缶に入れ、監督官の指示する場所に集積する。

5) 支持材のあるものは、支持材も撤去する。

6) 撤去する各配管については、1.5m程度に切断し、数量が容易に確認出来るように仕分ける。

3. 2 補機電源用遮断器の更新（配電盤の施工を含む）（別紙第4のとおり）

a) 補機電源用遮断器の規格及び数量

	名称	規格	数量	備考
撤去	補機電源用遮断器	寺崎ノーヒューズブレーカー (MCCB2P 15A)	1個	冷却水ヒーター用
新設	補機電源用遮断器	寺崎ノーヒューズブレーカー (MCCB3P 20A～40A)	1個	同等品又は同等品以上の規格を可とする。

b) 履行内容

1) 撤去及び新設は、事前に監督官と協議のうえ、実施するものとする。

2) 配電盤内の施工は、監督官の指示によるものとする。

3) 撤去前及び新設後にそれぞれ絶縁抵抗試験、電圧及び相回転の確認を実施するものとし、細部は監督官の指示によるものとする。

件名	200kW発動発電機撤去
----	--------------

4) 絶縁抵抗測定、電圧及び相回転の結果については、試験成績書（様式任意）を提出する。

3. 3 補機電源用ケーブルの更新（別紙第2のとおり）

a) 補機電源用ケーブルの規格及び数量

	名称	規格	数量	備考
撤去	補機電源用ケーブル	EM600VCE/F（2芯）3.5 sp	35m	直流電源装置用
	補機電源用ケーブル	EM600VCE/F（2芯）3.5 sp	35m	冷却水ヒーター用
新設	補機電源用ケーブル	EM600VCE/F（3芯）5.5 sp	35m	同等品又は同等品以上の規格を可とする。

b) 履行内容

- 1) 撤去及び新設は、事前に監督官と協議のうえ、実施するものとする。
- 2) 撤去前及び新設後にそれぞれ絶縁抵抗試験、電圧及び相回転の確認を実施するものとし、細部は監督官の指示によるものとする。
- 3) 絶縁抵抗測定、電圧及び相回転の結果については、試験成績書（様式任意）を提出する。

3. 4 撤去した発動発電機の運搬（別紙第1のとおり。）

撤去した発動発電機は撤去作業現場から約4km離れた撤去資材置場まで運搬するものとする、細部は監督官の指示による。

4 その他の指示

4. 1 基地内立ち入り

基地内立ち入りについては、松島基地規則に従うものとし、許可された場所以外に立ち入る場合は、監督官に連絡のうえ許可を受けるものとする。

a) 航空自衛隊松島基地電源局舎（ASR）への立入名簿（様式任意）は、監督官の指示の日までに提出するものとする。

b) 基地内への入門及び車両運行等基地内の行動は、監督官の指示による。

4. 2 安全管理

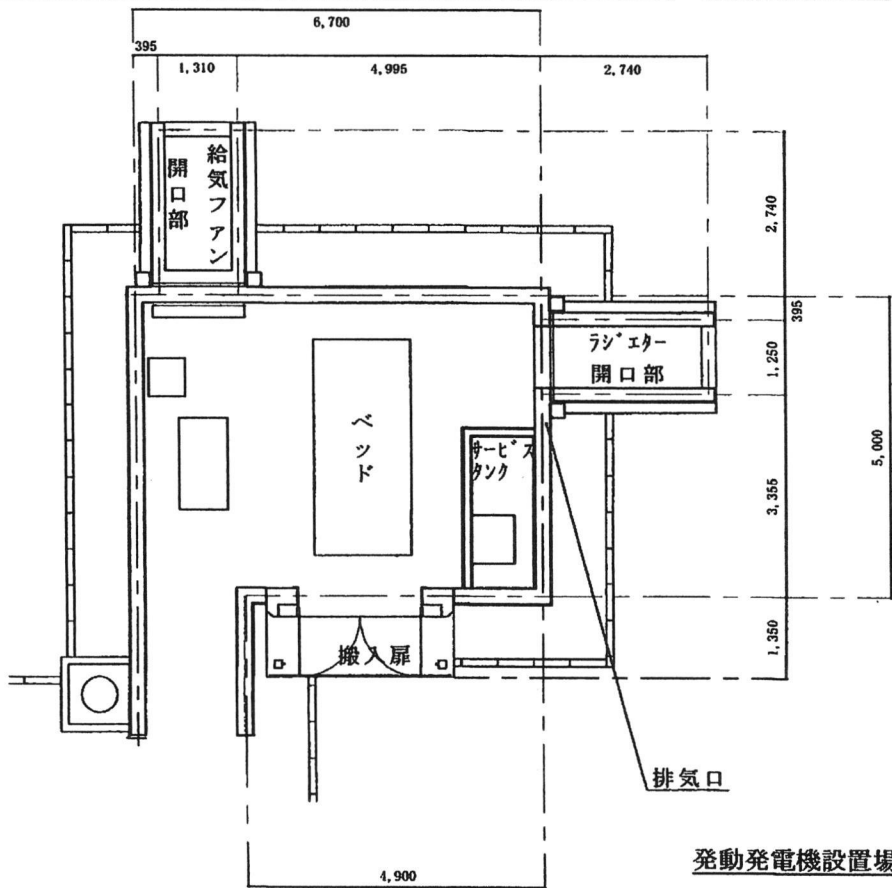
作業の安全に留意し、火災、盗難の事故防止に努めるものとし、万が一事故が発生した場合は、直ちに監督官に報告し、事故処理に迅速に対応するものとする。

4. 3 仕様書の疑義

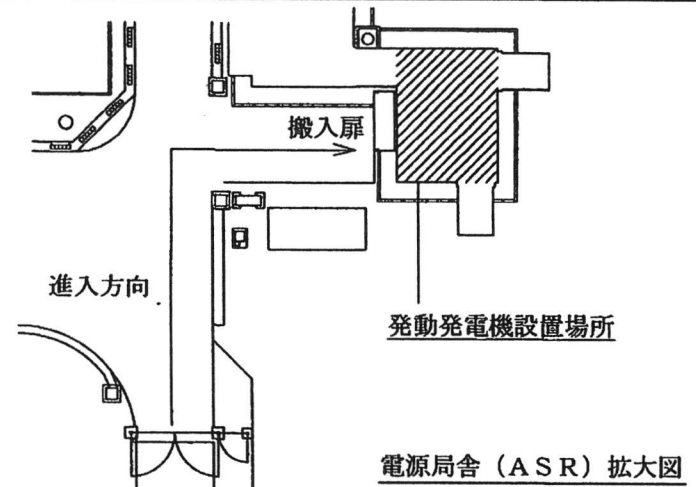
この仕様書及びこの仕様書に規定していない事項について、疑義がある場合は監督官の指示に従うものとする。

4. 4 秘密保全

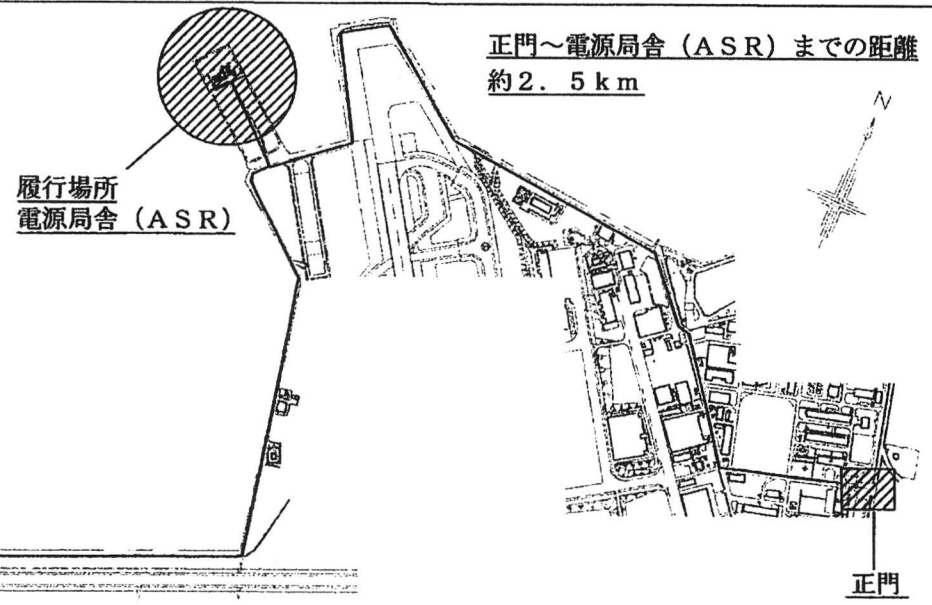
この契約により知り得た自衛隊及び基地に関する情報について、ほかに漏洩及び転用してはならない。



発電発電機設置場所平面図



電源局舎 (ASR) 拡大図



正門～電源局舎 (ASR) までの距離
約 2.5 km

履行場所
電源局舎 (ASR)

正門

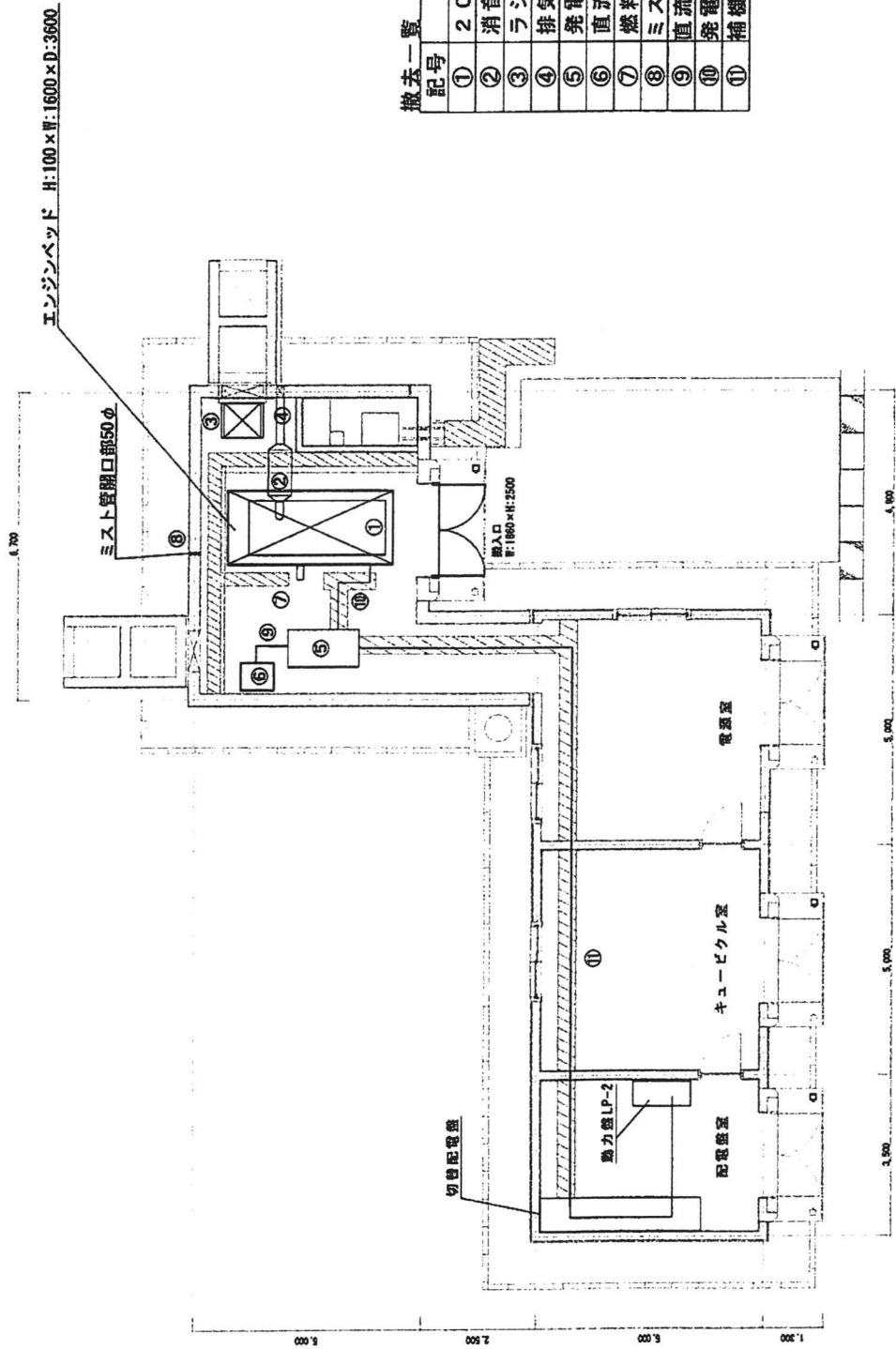
履行場所及び撤去資材置場経路図

撤去資材置場

電源局舎 (ASR) ～撤去資材置場までの距離
約 4.0 km

件名	200KW発電発電機撤去
図面名	履行場所等案内図
縮尺	S = 1 / 1
番号	1 / 4

単位：mm



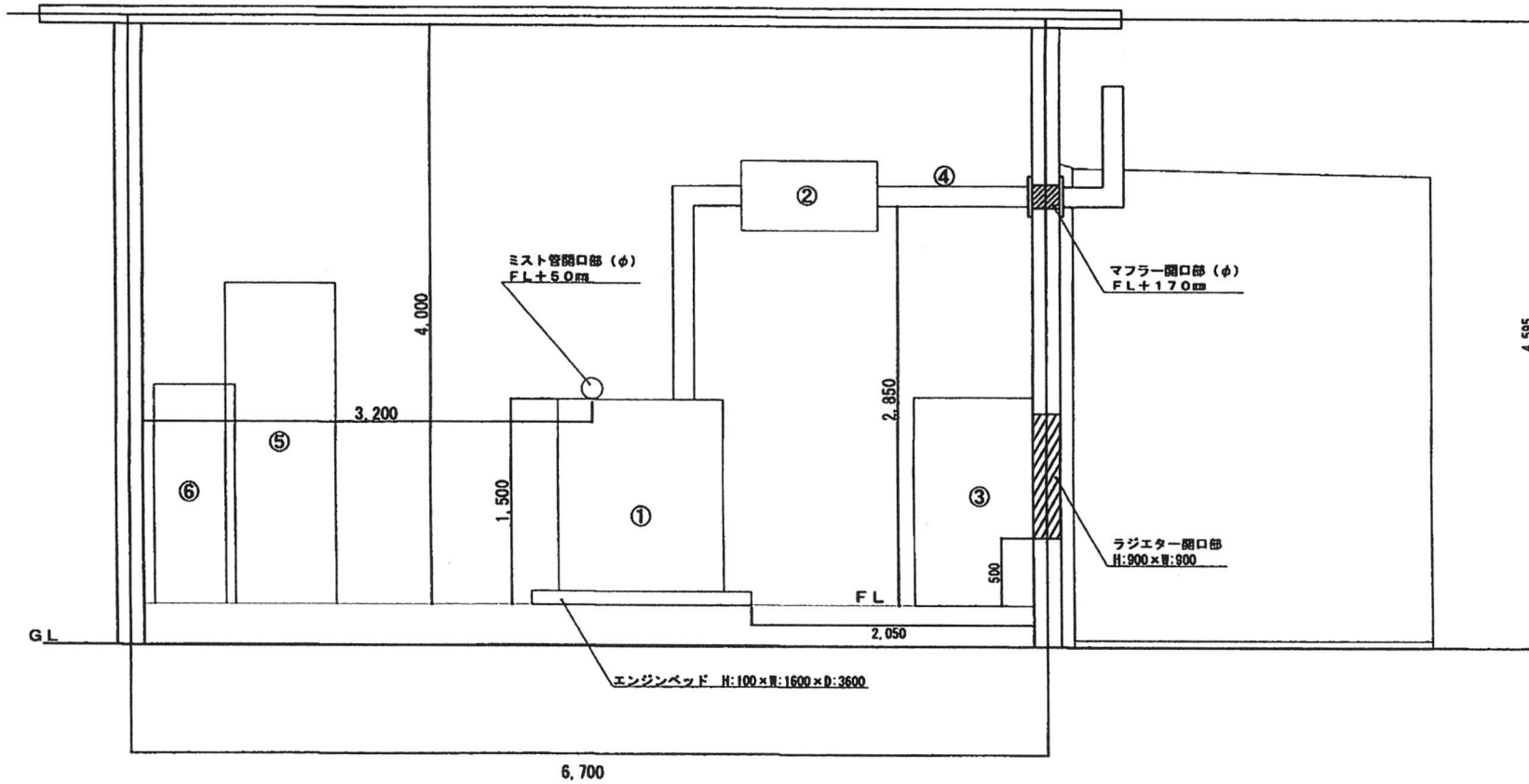
撤去一覧

記号	名称	数量
①	200kW発動発電機	一式
②	消音器	一式
③	ラジエータ (分離型)	一式
④	排気管	一式
⑤	発電機盤	一式
⑥	直流電源装置	一式
⑦	燃料配管	2本
⑧	ミスト配管	一式
⑨	直流電源装置用ケーブル	一式
⑩	発電機盤用ケーブル	一式
⑪	補機電源用ケーブル	一式

件名	200KW発動発電機撤去
図面名	発動発電機設置平面図
縮尺	S=1/1
番号	2/4

発注設置場所給気量：20,400m³/h

単位：mm

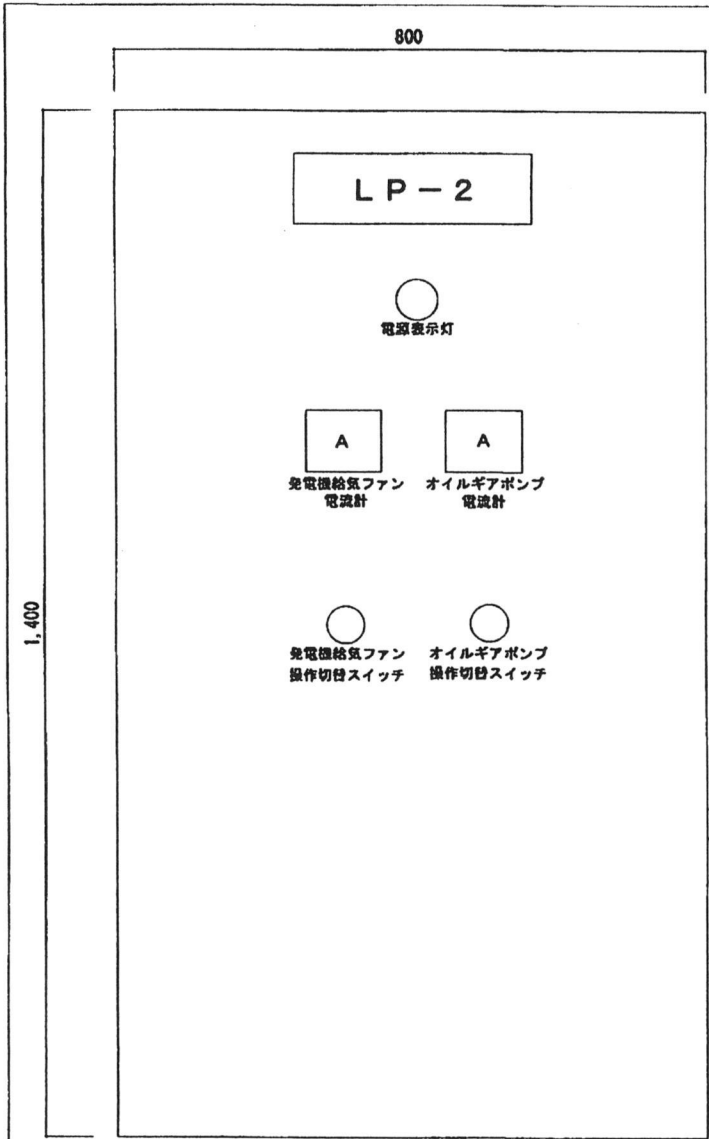


凡例

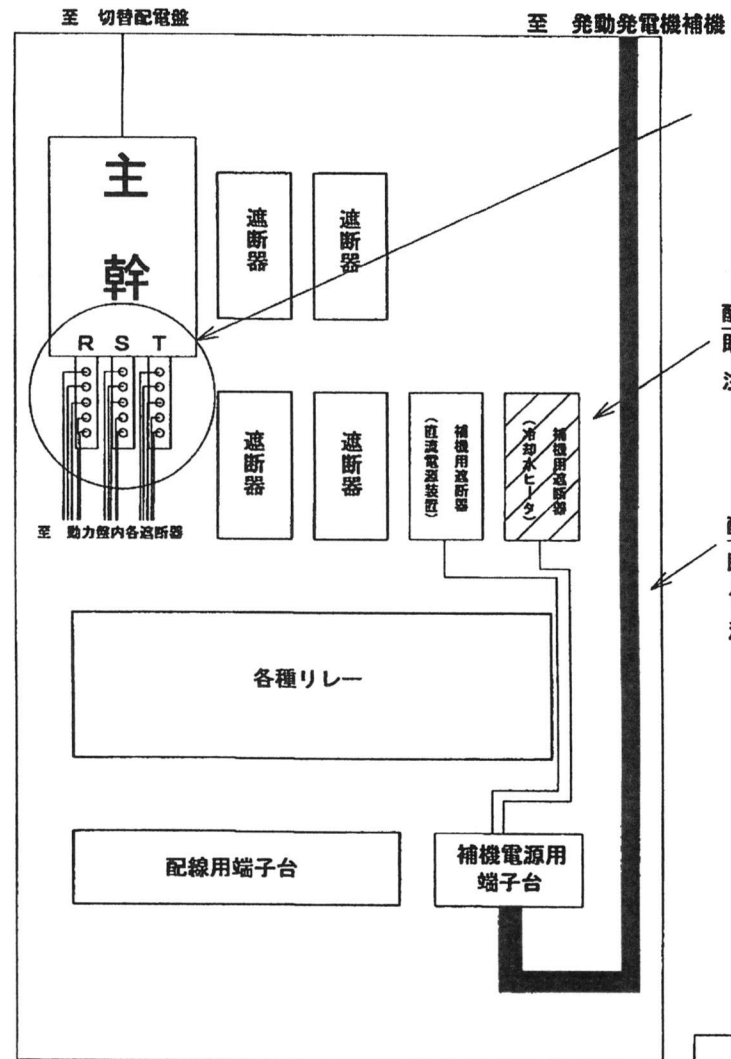
記号	名称	数量
①	200kW発動発電機	1EA
②	消音器	1EA
③	ラジエータ(分離型)	1EA
④	排気管	1EA
⑤	発電機盤	1EA
⑥	直流電源装置	1EA

件名	200KW発動発電機撤去
図面名	発動発電機立面図
縮尺	S=1/1
番号	3/4

単位：mm



動力盤LP-2 正面



動力盤LP-2 内部

配電盤内施工場所
 施工内容：補機用遮断器新設に伴う主幹金属バー加工
 施工理由：各配線（RST）固定箇所不足のため

配電盤内施工場所
 既設補機用遮断器撤去及び新設補機用遮断器設置
 注）補機用遮断器の撤去は冷却水ヒータ用のみ
 直流電源装置用は予備遮断器として残置

配電盤内施工場所
 既設補機電源用ケーブル撤去及び新設補機電源用
 ケーブル敷設
 注）各補機用遮断器から補機電源用端子台までの配線
 は撤去せずに再利用

件名	200KW発動発電機撤去
図面名	動力盤LP-2立面図
縮尺	S = 1 / 1
番号	4 / 4

別添第4