

航空自衛隊仕様書				
仕様書の種類	内容による分類		役務仕様書	
	性質による分類		個別仕様書	
物品番号			仕様書番号	
品名 又は 件名	消防用設備等保守点検役務		施 - 役 - 18	
			承認	令和8年6月5日
			作成	令和8年6月3日
			改正	
			作成部隊名	基地業務群 施設隊
1 総則				
適用範囲 この仕様書は、航空自衛隊防府南基地内における消防用設備等保守点検役務について適用する。				
2 役務に関する概要				
(1) 本役務は消防法第17条3の3消防用設備点検並びに建築基準法第12条に基づく防火設備定期点検及び建築設備定期点検を実施するものとする。				
(2) 履行場所 航空自衛隊防府南基地（図面番号1／26のとおり。）				
(3) 履行期間 自 契約締結日 ～ 至 令和9年3月31日				
(4) 点検施設及び点検内容 ア 消防用設備点検（消防法第17条3の3）				
No	点検施設	設備名	点検内容	図面番号
1	#136	屋内消火栓設備	機器点検 機器総合点検	2/26, 3/26
		自動火災報知設備		2/26
		誘導灯		
2	#134	屋内消火栓設備	機器点検 機器総合点検	2/26, 3/26
3	#141	屋内消火栓設備	機器点検 機器総合点検	4/26, 5/26, 6/26
		自動火災報知設備		4/26, 5/26
4	#143	屋内消火栓設備	機器点検 機器総合点検	7/26, 8/26, 9/26
		自動火災報知設備		7/26, 8/26
		連結送水管設備		7/26, 8/26
5	#159	屋内消火栓設備	機器点検 機器総合点検	10/26, 12/26
		スプリンクラー設備		11/26, 12/26
		自動火災報知設備		10/26, 13/26
		ガス漏れ火災警報設備		10/26
		7-ト用簡易自動消火装置		14/26

6	#174	屋内消火栓設備	機器点検 機器総合点検	16/26, 17/26
		自動火災報知設備		16/26
		誘導灯		
7	#177	屋内消火栓設備	機器点検 機器総合点検	18/26, 19/26, 20/26
		自動火災報知設備		18/26, 19/26
8	#186	屋内消火栓設備	機器点検 機器総合点検	21/26, 22/26, 23/26
		自動火災報知設備		21/26, 22/26
9	#187	屋内消火栓設備	機器点検 機器総合点検	24/26, 25/26, 26/26
		自動火災報知設備		24/26, 25/26

イ 消防用設備の保守点検数量

(7) 屋内消火栓設備

機器点検及び機器総合点検の項目等は、次のとおりとする。

区分	項目	#136	#134	#141	#143	#159	#174	#177	#186	#187	計
		設置 個数	設置 個数	設置 個数	設置 個数	設置 個数	設置 個数	設置 個数	設置 個数	設置 個数	
機器総合点検	加圧送水装置		1組	1組	1組	1組	1組	1組	1組	1組	8組
	制御盤		1面	1面	1面	1面	1面	1面	1面	1面	8面
	消火栓	4組		15組	15組	4組	6組	7組	12組	6組	69組
	起動用スイッチ	4個		15個	15個	4個	6個	7個	12個	6個	69個
	表示灯	4灯		15灯	15灯	4灯	6灯	7灯	12灯	6灯	69灯
	音響装置	4組		15組	15組	4組	6組	7組	12組	6組	69組
	表示盤	1面		1面	1面	1面	1面	1面	1面	1面	8面
	水源(貯水槽、給水装置、バルブ類等)		1組	1組	1組	1組	1組	1組	1組	1組	8組
放水試験	1式		1式	1式	1式	1式	1式	1式	1式	8式	

(イ) スプリンクラー設備

機器点検及び機器総合点検の項目等は、次のとおりとする。

区分	項目	#159	計
		設置 個数	
機器総合点検	起動装置	1組	1組
	ヘッド	98個	98個
	流水検知装置	1組	1組
	送水口	1箇所	1箇所
	末端試験弁	1個	1個
	連動又は放水試験	1式	1式

(ウ) 自動火災報知設備

機器点検及び機器総合点検の項目等は、次のとおりとする。

区分	項目	#136	#134	#141	#143	#159	#174	#177	#186	#187	計
		設置 個数	設置 個数	設置 個数	設置 個数	設置 個数	設置 個数	設置 個数	設置 個数	設置 個数	
機器総合点検	受信機 P型1級 (19回線 以下)	1面	/	1面	/	/	1面	1面	/	/	4面
	受信機 P型1級 (29回線 以下)	/	/	/	1面	/	/	/	/	1面	2面
	受信機 P型1級 (49回線 以下)	/	/	/	/	/	/	/	1面	/	1面
	差動式分 布型感知 器(50個 まで)	/	/	/	/	16個	/	/	/	/	16個
	差動式ス ポット型 感知器 (50個ま で)	/	/	/	/	/	12個	/	/	/	12個
	差動式ス ポット型 感知器 (51個か ら100個 まで)	/	/	84個	/	70個	/	98個	/	/	252個
	差動式ス ポット型 感知器 (101個以 上)	/	/	/	169個	/	/	/	165個	101個	435個
	定温式ス ポット型 感知器 (50個ま で)	2個	/	24個	25個	/	5個	15個	23個	21個	115個
	定温式ス ポット型 感知器 (51個か ら100個 まで)	/	/	/	/	51個	/	/	/	/	51個
	煙感知器 (50個ま で)	37個	/	17個	26個	8個	29個	14個	41個	24個	196個
	P型1級 発信機	6個	/	15個	15個	4個	6個	7個	12個	6個	71個
	表示灯	6灯	/	15灯	15灯	4灯	6灯	7灯	12灯	6灯	71灯
	音響装置 (地区)	6個	/	15個	15個	4個	6個	7個	12個	6個	71個
	消火栓起 動装置	/	1個	1個	1個	1個	1個	1個	1個	1個	8個
	常用電源	1組	/	1組	1組	/	1組	1組	1組	1組	7組
予備電源 (受信機 のみ)	1組	/	1組	1組	/	1組	1組	1組	1組	7組	

ウ 防火設備定期点検（建築基準法第12条3項）

No	点検施設	設備名	点検内容	図面番号
1	#141	防火戸	外観点検及び機能点検 ・総合点検	4/26
2	#143	防火戸	外観点検及び機能点検 ・総合点検	7/26, 8/26
3	#159	防火シャッター	外観点検及び機能点検 ・総合点検	15/26
4	#174	防火シャッター	外観点検及び機能点検 ・総合点検	16/26
5	#177	防火戸	外観点検及び機能点検 ・総合点検	18/26, 19/26
		防火シャッター		
6	#186	防火戸	外観点検及び機能点検 ・総合点検	21/26, 22/26
		防火シャッター		21/26
7	#187	防火戸	外観点検及び機能点検 ・総合点検	24/26, 25/26
		防火シャッター		24/26

エ 防火設備定期点検の保守点検数量

外観点検及び機能点検・総合点検の項目等は、次のとおりとする。

区分	設備名	項目	#141	#143	#159	#174	#177	#186	#187	計
			設置 個数	設置 個数	設置 個数	設置 個数	設置 個数	設置 個数	設置 個数	
総合点検・機能点検	防火戸	1 連動制御器 (1面込み。) 2 煙感知器 (計3個込み。)	3式	/	/	/	/	/	/	37式 (連動制御器1 面・煙感知器 計45個 込み。)
		1 連動制御器 (1面込み。) 2 煙感知器 (計6個込み。)	/	6式	/	/	/	/	/	
		1 連動制御器 (1面込み。) 2 煙感知器 (計7個込み。)	/	/	/	/	7式	/	/	
		1 連動制御器 (1面込み。) 2 煙感知器 (計9個込み。)	/	/	/	/	/	/	9式	
		1 連動制御器 (1面込み。) 2 煙感知器 (計20個込み。)	/	/	/	/	/	12式	/	
	防火シャッター	1 連動制御器 (1面込み。) 2 煙感知器 (計2個込み。)	/	/	/	/	2式	/	/	
		1 連動制御器 (1面込み。) 2 煙感知器 (計1個込み。) 3 非常用手動閉鎖 装置 (計1個込み。)	/	/	/	/	/	1式	1式	
			/	/	/	/	/	/	/	
			/	/	/	/	/	/	/	
			/	/	/	/	/	/	/	

3 品質保証

- (1) 監督官は、契約相手方の作業内容を確認し、作業についての監督を実施するものとする。
- (2) 検査官は、現場及び書類の確認をもって完了検査を実施するものとする。

4 一般共通事項

(1) 仕様書

本役務は、本仕様書及び図面によるほか、建築保全業務共通仕様書（令和5年版国土交通省大臣官房官庁営繕部）に基づき実施するものとする。

(2) 法令順守

ア 本役務の履行は、関係法令を遵守するものとする。

イ 基地内においては、基地諸規則及び監督官の指示に従い行動するものとする。

- (3) 契約相手方は、官側が示す役務関係書類を作成し、官側の承認を受けるものとする。

(4) 役務関係書類

書 類	提出時期	書式定型
工事入門許可申請書	基地入門する1週間前まで	官側様式
工程表	契約締結後、速やかに	官側様式
点検に必要な免状の写し（表裏）	契約締結後、速やかに	任意様式
（消防用設備点検関連） 消防用設備点検結果報告書 ※点検結果総括表、点検者一覧表 及び点検票含む	前期点検（消防用設備点検） 及び後期点検（消防用設備点 検）毎、速やかに	消防庁告示により 定められている様 式（各2部ずつ）
（防火設備定期点検及び建築設備 定期点検） 定期検査報告書及び検査結果表	点検後、速やかに	建築基準法及び国 土交通省告示別記 により定められて いる様式（基準） （各1部ずつ）
役務写真	完了検査前までに	任意様式
役務完了通知書	完了後、速やかに	〃

(5) 役務写真

写真は、営繕工事写真撮影要領（令和5年版国土交通省大臣官庁営繕部）に準拠するものとし、撮影はデジタル撮影（有効画素数100万画素以上）、作業前、中、後及び監督官の指示する場所を撮影するとともに、アルバムに整理した上、提出するものとする。

- (6) 契約相手方は、役務写真提出後、デジタル撮影したデータを確実に消去するものとする。
- (7) 契約相手方は、本役務に関わる作業において、事故防止のため安全等に万全な処置を講ずるものとする。
- (8) 本役務に際し、建物その他器物等を破損した場合は、その一切を契約相手方負担において原型に復するものとする。
- (9) 案内図等を役務のため以外の目的で第三者に使用させない。また、その内容を漏洩させないものとする。
- (10) 本仕様書に明記なき細部箇所及び不明な点については、監督官との調整によるものとし、疑義等が生じた場合は、契約担当官との協議によるものとする。
- (11) 本役務に伴う資器材等は、全て契約相手方が準備するものとする。
- (12) 本契約の履行にあたり使用する電気の全てについては、契約相手方の負担とする。

5 特記事項

- (1) #136及び174の感度試験については、ローリングタワー等の仮設足場が必要となるため、契約相手方が準備するものとする。
- (2) 煙感知器の加煙試験では、ノンフロンを使用するものとする。

(3) 各棟の既設火災受信機の製造会社は下表のとおり。

No	点検施設	火災受信機メーカー
1	# 1 3 6	能美防災 (株)
2	# 1 4 1	能美防災 (株)
3	# 1 4 3	能美防災 (株)
4	# 1 5 9	ニッタン (株)
5	# 1 7 4	ニッタン (株)
6	# 1 7 7	能美防災 (株)
7	# 1 8 6	能美防災 (株)
8	# 1 8 7	能美防災 (株)

(4) # 1 5 9 に設置されているフード厨房用自動消火装置のメーカーは下表のとおり。

消火装置メーカー	製品名・タイプ
セコムアルファ (株)	トマフオークジェット・4.0-4.1

(5) # 1 5 9 における厨房内の点検を実施する際の制限事項

ア 厨房内に立ち入る際は、監督官の許可を得た後に進入するものとし、点検時間は下表のとおりとする。

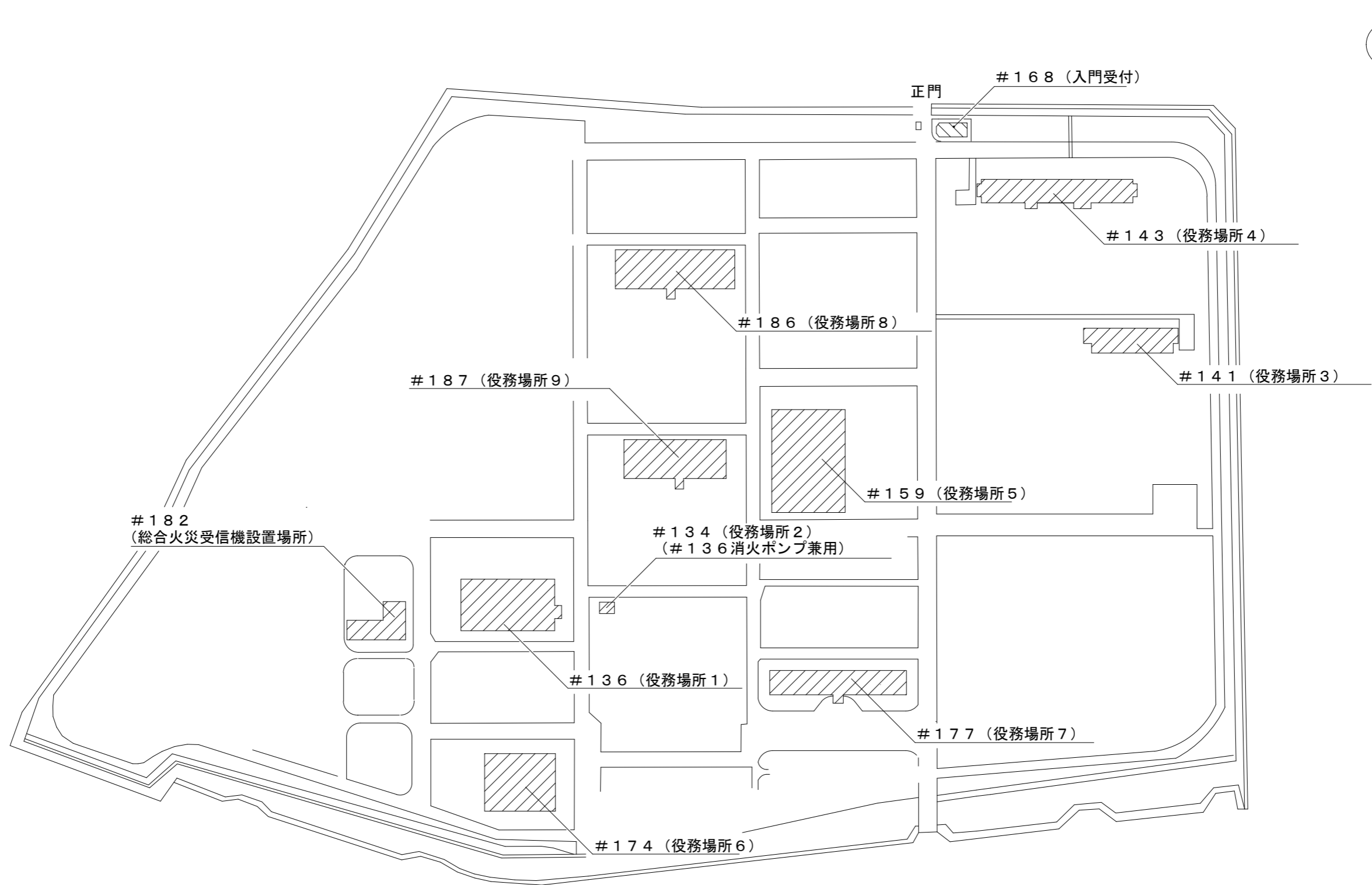
点検可能時間 (基準)
8時15分～9時00分・10時30分～11時00分・13時00分～17時00分

イ 現場代理人は、作業前に作業員の体調を確実に掌握し、下痢等の症状を呈する者については、監督官に報告するものとする。また、本症状を呈する者は厨房内の立入りは禁止とする。

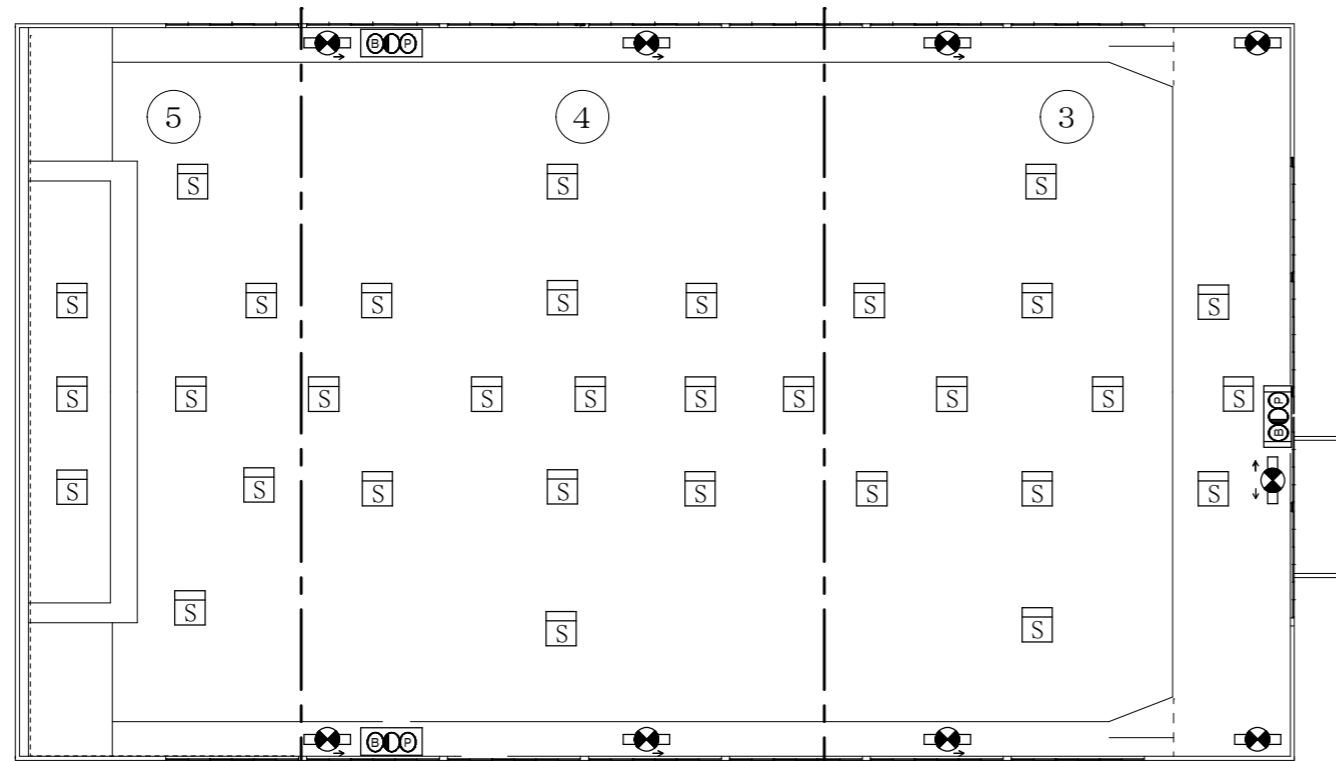
ウ 厨房内の資材等に不必要に接触しないものとする。

エ 清潔な作業着を着用するものとする。

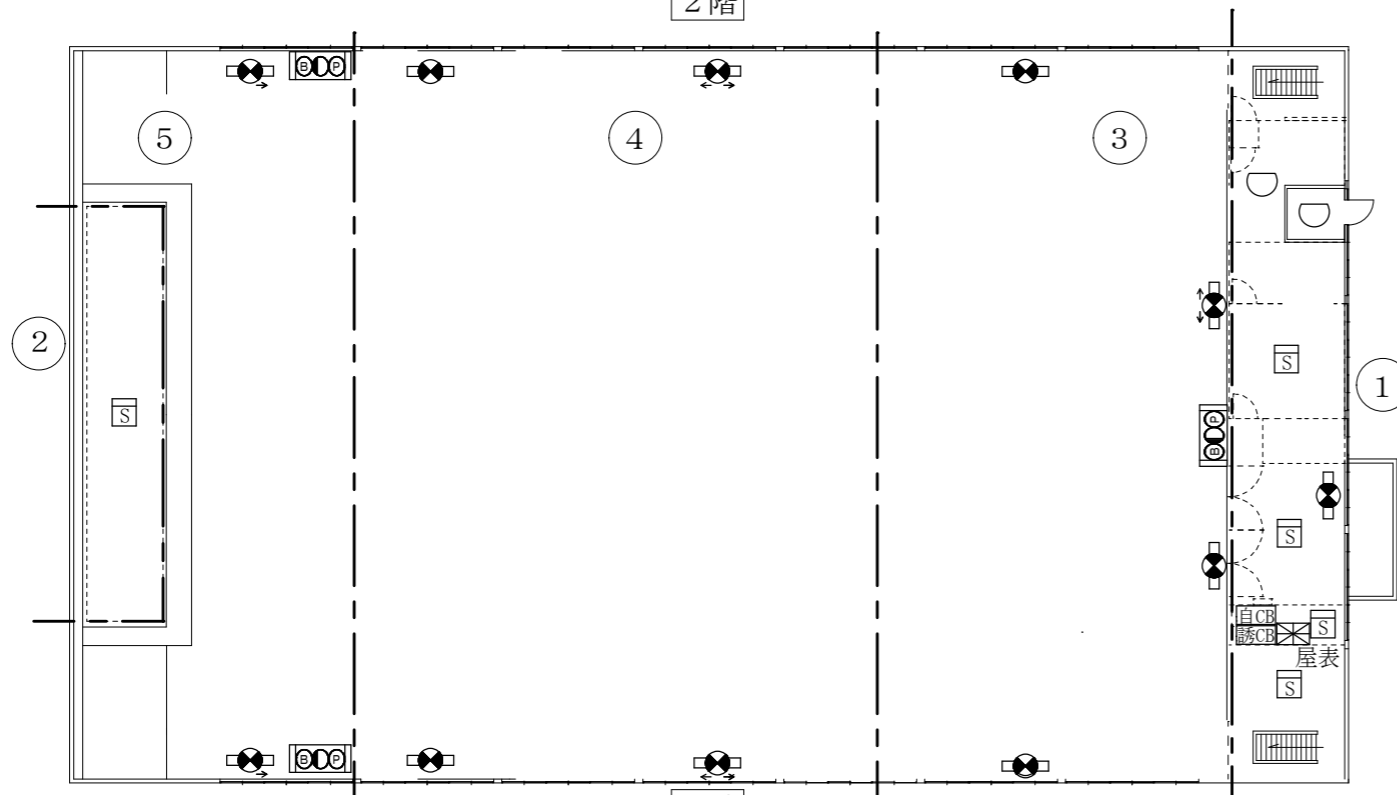
(6) 各棟の点検に際して、火災受信機が設置している部屋付近に消防用設備を点検中であることを標示看板等を設置し周知するものとする。



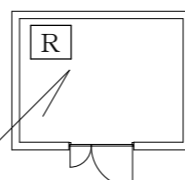
役務件名	消防用設備等保守点検役務			図面番号	1/26
図面名称	案内図			縮尺	—
隊長	総括班長	小隊長等	班長	担当者	作成年月日



2階



1階



消火ポンプ室
(屋内消火栓設備用)
※加圧送水装置設置箇所
#134 (別棟)
(#136 消火ポンプ兼用)

屋内消火栓設備：凡例

記号	名称
□	消火栓
●	表示灯
ⓑ	音響装置
Ⓟ	P型1級発信機 (起動用スイッチ組込)
屋表	表示盤 (火災受信機)

屋内消火栓設備：点検項目

No	名称	数量	単位
1	消火栓	4	組
2	起動用スイッチ	4	個
3	表示灯	4	灯
4	音響装置	4	組
5	表示盤	1	面
6	放水試験	1	式
7	絶縁抵抗測定及び配線点検 (屋内消火栓設備を含む。)	1	式

自動火災報知設備：凡例

記号	名称
⊠	受信機P型1級 5回線 (予備電源 (受信機内蔵))
◐	定温式スポット型感知器
Ⓢ	煙感知器 (光電式2種)
Ⓡ	消火栓起動装置
□	機器収納箱
自CB	常用電源 (交流電源)
---	警戒区域線
Ⓝ	警戒区域番号

自動火災報知設備：点検項目

No	名称	数量	単位
1	受信機P型1級 5回線	1	面
2	定温式スポット型感知器	2	個
3	煙感知器	37	個
4	P型1級発信機	6	個
5	表示灯	6	灯
6	音響装置 (地区)	6	個
7	消火栓起動装置	1	個
8	常用電源 (交流電源)	1	組
9	予備電源 (受信機内蔵)	1	組
10	絶縁抵抗測定及び配線点検 (自動火災報知設備を含む。)	1	式

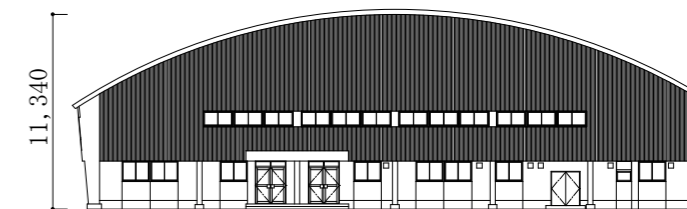
※1：受信機の回線数は実装回線とする。
※2：P型1級発信機、表示灯、音響装置 (地区) は屋内消火栓設備と合わせて点検を実施するものとする。

誘導灯：凡例

記号	名称
□	避難口誘導灯
□	通路誘導灯
誘CB	常用電源 (交流電源)

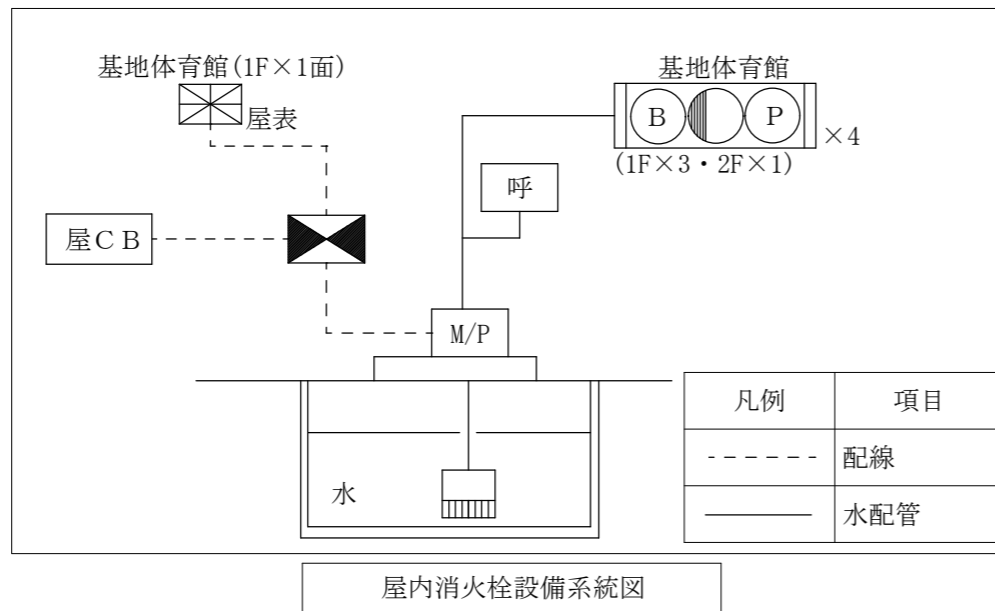
誘導灯：点検項目

No	名称	数量	単位
1	誘導灯	20	灯
2	絶縁抵抗測定及び配線点検 (誘導灯を含む。)	1	式



東側立面図

役務件名	消防用設備等保守点検役務			図面番号	2/26
図面名称	#136・#134 (屋内消火栓設備・自動火災報知設備・誘導灯)			縮尺	—
隊長	総括班長	小隊長等	班長	担当者	作成年月日



屋内消火栓設備：凡例

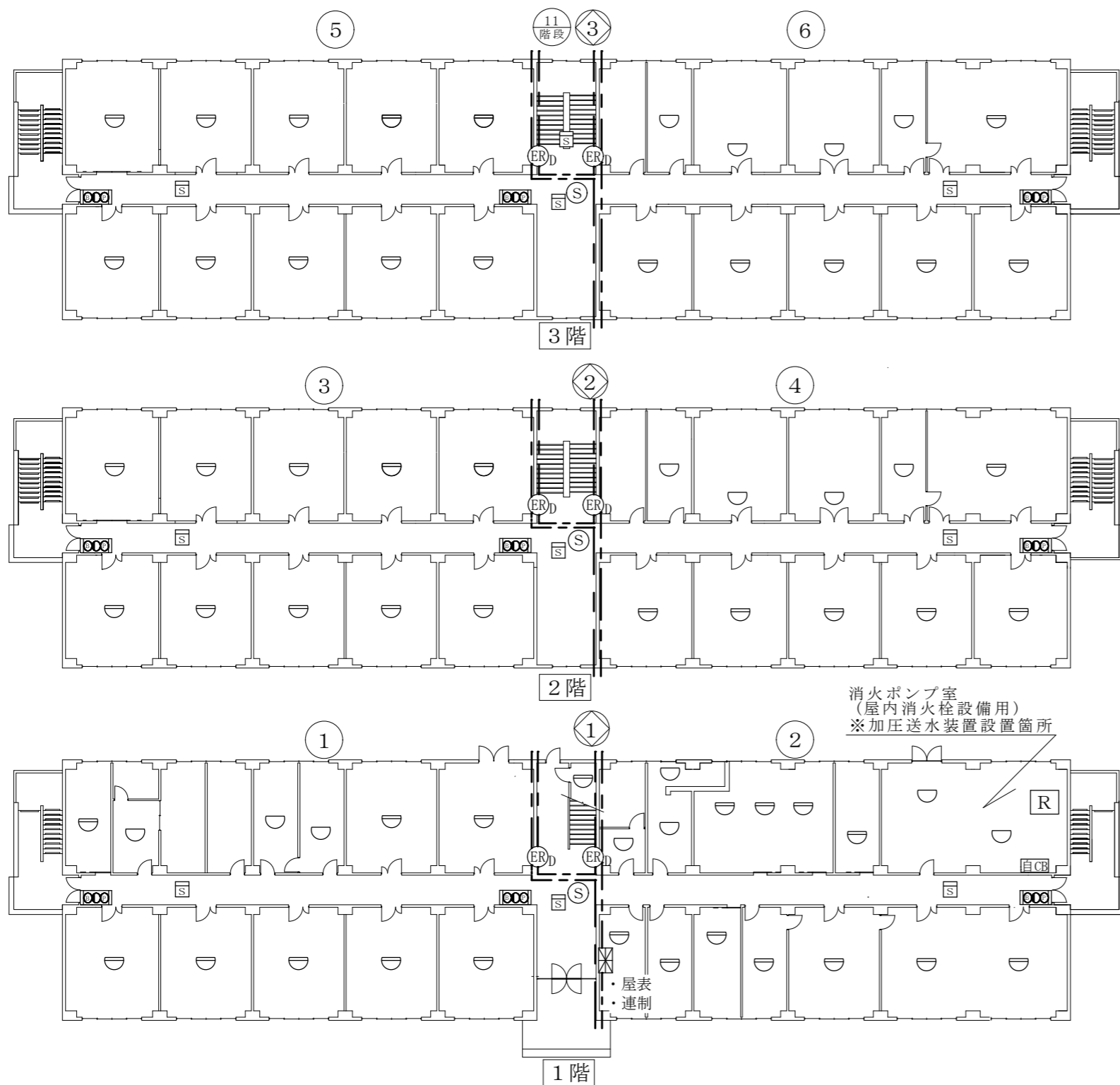
記号	名 称
M/P	加圧送水装置
⊠	制御盤
□	消火栓
●	表示灯
⊙	音響装置
⊙	P型1級発信機 (起動用スイッチ組込)
⊠	受信機P型1級
屋表	表示盤 (受信機P型1級)
呼	呼水槽
水	水源 (貯水槽)
フ	フート弁
屋CB	非常電源 (交流電源)

屋内消火栓設備：点検項目

No	名 称	数量	単位
1	加圧送水装置	1	組
2	制御盤	1	面
3	水源 (貯水槽、給水装置、バルブ類等)	1	組
4	絶縁抵抗測定及び配線点検	1	式

※非常電源 (交流電源) は点検対象外とする。

役 務 件 名	消防用設備等保守点検役務			図面番号	3/26
図面名称	#136・#134 (屋内消火栓設備)			縮 尺	——
隊 長	総括班長	小隊長等	班 長	担当者	作成年月日



屋内消火栓設備：凡例

記号	名 称
□	消火栓
●	表示灯
ⓑ	音響装置
Ⓟ	P型1級発信機 (起動用スイッチ組込)
屋表	表示盤 (火災受信機)

屋内消火栓設備：点検項目

No	名 称	数量	単位
1	消火栓	9	組
2	起動用スイッチ	9	個
3	表示灯	9	灯
4	音響装置	9	組
5	表示盤	1	面

自動火災報知設備：凡例

記号	名 称
⊠	受信機P型1級 17回線 (予備電源 (受信機内蔵))
◐	差動式スポット型感知器
◑	定温式スポット型感知器
Ⓢ	煙感知器 (光電式2種)
Ⓡ	消火栓起動装置
自CB	常用電源 (交流電源)
---	警戒区域線
Ⓝ	警戒区域番号

自動火災報知設備：点検項目

No	名 称	数量	単位
1	受信機P型1級 17回線	1	面
2	差動式スポット型感知器	52	個
3	定温式スポット型感知器	16	個
4	煙感知器	10	個
5	P型1級発信機	9	個
6	表示灯	9	灯
7	音響装置 (地区)	9	個
8	消火栓起動装置	1	個
9	常用電源 (交流電源)	1	組
10	予備電源 (受信機内蔵)	1	組
11	絶縁抵抗測定及び配線点検 (自動火災報知設備を含む。)	1	式

※1：受信機の回線数は実装回線とする。
 ※2：P型1級発信機、表示灯、音響装置(地区)は屋内消火栓設備と合わせて点検を実施するものとする。

防災設備：凡例

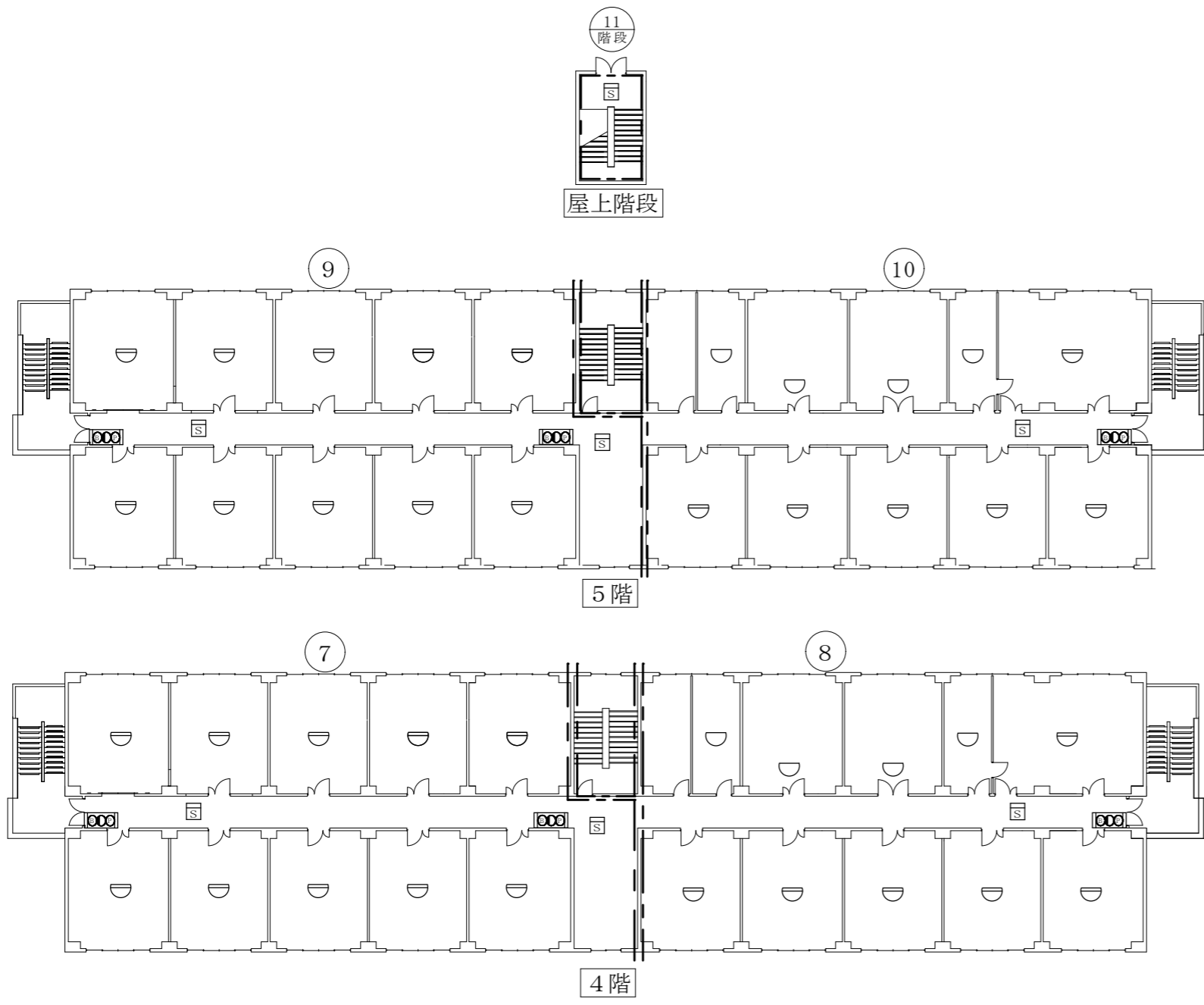
記号	名 称
Ⓡ _D	防火戸
Ⓢ	煙感知器(光電式3種)(連動用)
連制	連動制御器 (火災受信機)
Ⓝ	警戒区域番号

防災設備：点検項目

No	名 称	数量	単位
1	防火戸 (連動制御器1面・煙感知器計3個込み)	3	式

Ⓡ_D × 2 を 1 式 とする。

役 務 件 名	消防用設備等保守点検役務			図面番号	4/26
図面名称	#141 1階・2階・3階 (屋内消火栓設備・自動火災報知設備/防災設備)			縮 尺	—
隊 長	総括班長	小隊長等	班 長	担当者	作成年月日



屋内消火栓設備：凡例

記号	名 称
☐	消火栓
●	表示灯
ⓑ	音響装置
Ⓟ	P型1級発信機 (起動用スイッチ組込)

屋内消火栓設備：点検項目

No	名 称	数量	単位
1	消火栓	6	組
2	起動用スイッチ	6	個
3	表示灯	6	灯
4	音響装置	6	組

自動火災報知設備：凡例

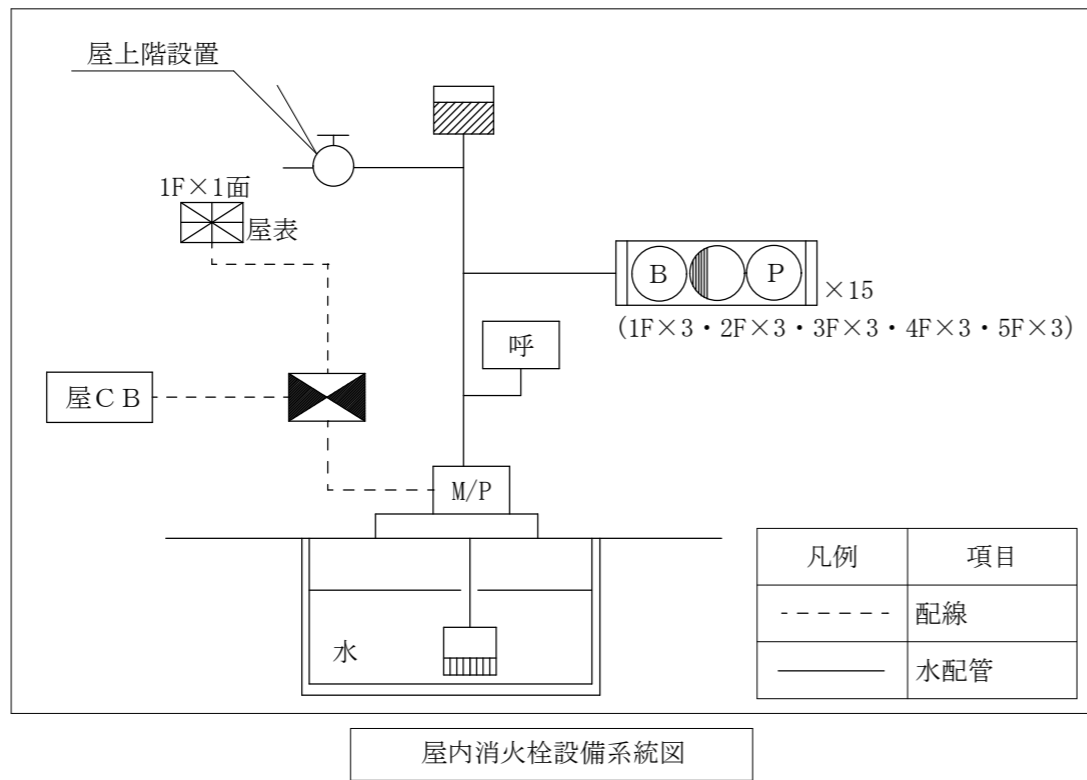
記号	名 称
◐	差動式スポット型感知器
◑	定温式スポット型感知器
Ⓢ	煙感知器 (光電式2種)
---	警戒区域線
Ⓝ	警戒区域番号

自動火災報知設備：点検項目

No	名 称	数量	単位
1	差動式スポット型感知器	32	個
2	定温式スポット型感知器	8	個
3	煙感知器	7	個
4	P型1級発信機	6	個
5	表示灯	6	灯
6	音響装置 (地区)	6	個

※P型1級発信機、表示灯、音響装置(地区)は屋内消火栓設備と合わせて点検を実施するものとする。

役 務 件 名	消防用設備等保守点検役務			図面番号	5/26
図面名称	#141 4階・5階・屋上階段 (屋内消火栓設備・自動火災報知設備)			縮 尺	—
隊 長	総括班長	小隊長等	班 長	担当者	作成年月日



屋内消火栓設備：凡例

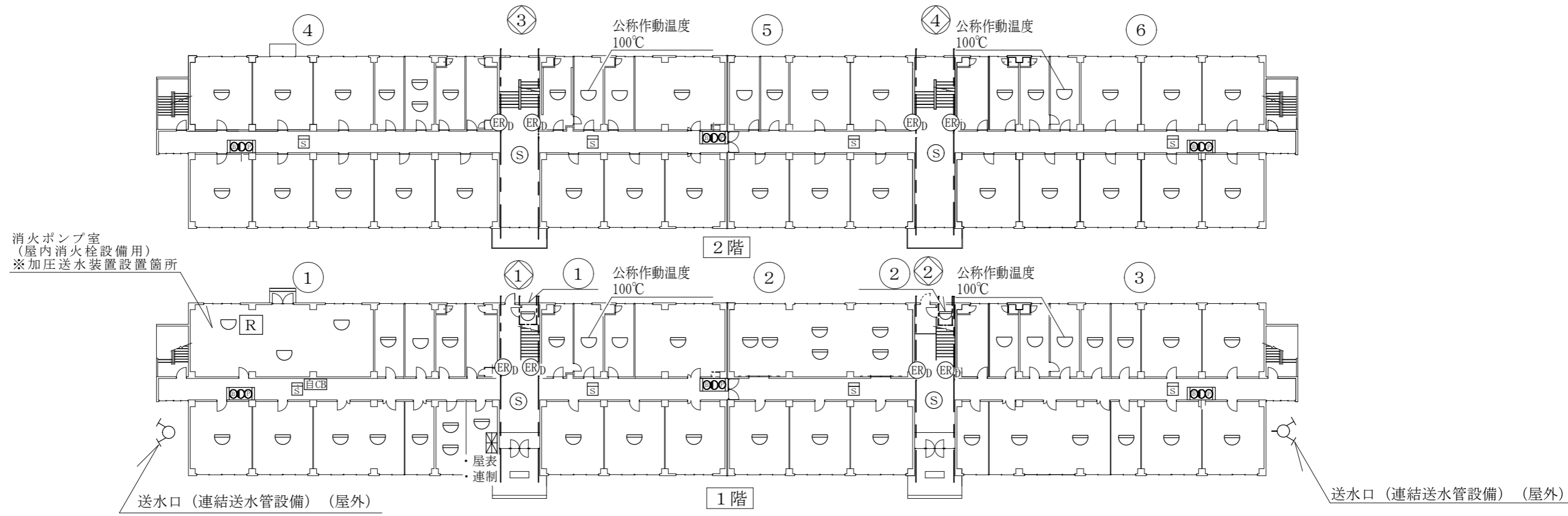
記号	名称
M/P	加圧送水装置
■	制御盤
□	消火栓
●	表示灯
⊙	音響装置
⊙	P型1級発信機 (起動用スイッチ組込)
⊗	受信機P型1級
屋表	表示盤 (受信機P型1級)
呼	呼水槽
水	水源 (貯水槽)
フ	フート弁
■	消火充水タンク (屋上階設置)
○	テスト用放水口 (屋上階設置)
屋CB	非常電源 (交流電源)

屋内消火栓設備：点検項目

No	名称	数量	単位
1	加圧送水装置	1	組
2	制御盤	1	面
3	水源 (貯水槽、給水装置、バルブ類等)	1	組
4	放水試験	1	式
5	絶縁抵抗測定及び配線点検	1	式

※非常電源 (交流電源) は点検対象外とする。

役務件名	消防用設備等保守点検役務			図面番号	6/26
図面名称	#141 (屋内消火栓設備)			縮尺	—
隊長	総括班長	小隊長等	班長	担当者	作成年月日



屋内消火栓設備：凡例

記号	名称
□	消火栓
●	表示灯
ⓑ	音響装置
Ⓟ	P型1級発信機 (起動用スイッチ組込)
屋表	表示盤 (火災受信機)

屋内消火栓設備：点検項目

No	名称	数量	単位
1	消火栓	6	組
2	起動用スイッチ	6	個
3	表示灯	6	灯
4	音響装置	6	組
5	表示盤	1	面

自動火災報知設備：凡例

記号	名称
⊠	受信機P型1級 27回線 (予備電源 (受信機内蔵))
⊖	差動式スポット型感知器
⊕	定温式スポット型感知器
Ⓢ	煙感知器 (光電式2種)
Ⓡ	消火栓起動装置
自CB	常用電源 (交流電源)
---	警戒区域線
Ⓝ	警戒区域番号

自動火災報知設備：点検項目

No	名称	数量	単位
1	受信機P型1級 27回線	1	面
2	差動式スポット型感知器	69	個
3	定温式スポット型感知器	13	個
4	煙感知器	8	個
5	P型1級発信機	6	個
6	表示灯	6	灯
7	音響装置 (地区)	6	個
8	消火栓起動装置	1	個
9	常用電源 (交流電源)	1	組
10	予備電源 (受信機内蔵)	1	組
11	絶縁抵抗測定及び配線点検 (自動火災報知設備を含む。)	1	式

※：ホースの耐圧性能は40mmホース×2本を1組とする。

連結送水管：凡例

記号	名称
⊕	送水口

連結送水管：点検項目

No	点検項目	数量	単位
1	送水口	2	組

防災設備：凡例

記号	名称
Ⓡ _D	防火戸
Ⓢ	煙感知器 (光電式3種) (連動用)
連制	連動制御器 (火災受信機)
Ⓝ	警戒区域番号

防災設備：点検項目

No	名称	数量	単位
1	防火戸 (連動制御器1面・煙感知器4個込み)	4	式

Ⓡ_D × 2 を 1 式とする。

※1：受信機の回線数は実装回線とする。
 ※2：定温式スポット型感知器 (公称作動温度100℃) の会社名は日本フォンオール(株)とする。
 ※3：P型1級発信機、表示灯、音響装置(地区)は屋内消火栓設備と合わせて点検を実施するものとする。

役務件名	消防用設備等保守点検役務			図面番号	7/26
図面名称	#143 1階・2階 (屋内消火栓設備・自動火災報知設備・連結送水管/防災設備)			縮尺	—
隊長	総括班長	小隊長等	班長	担当者	作成年月日

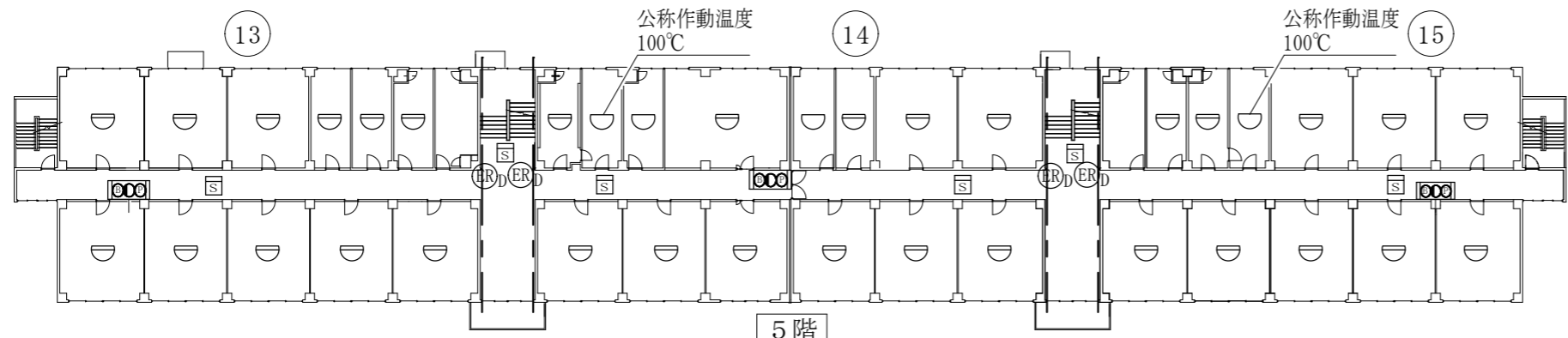


屋内消火栓設備：凡例

記号	名称
☐	消火栓
●	表示灯
ⓑ	音響装置
Ⓟ	P型1級発信機 (起動用スイッチ組込)

屋内消火栓設備：点検項目

No	名称	数量	単位
1	消火栓	9	組
2	起動用スイッチ	9	個
3	表示灯	9	灯
4	音響装置	9	組



自動火災報知設備：凡例

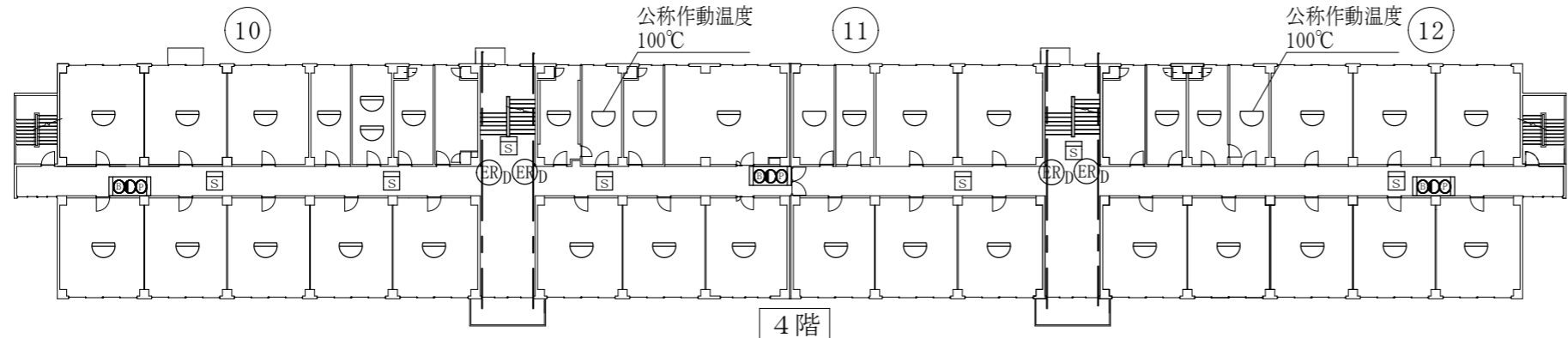
記号	名称
◐	差動式スポット型感知器
◑	定温式スポット型感知器
Ⓢ	煙感知器（光電式2種）
---	警戒区域線
Ⓝ	警戒区域番号

自動火災報知設備：点検項目

No	名称	数量	単位
1	差動式スポット型感知器	100	個
2	定温式スポット型感知器	12	個
3	煙感知器	18	個
4	P型1級発信機	9	個
5	表示灯	9	灯
6	音響装置（地区）	9	個

※1：定温式スポット型感知器（公称作動温度100°C）のメーカーは日本フォニール(株)とする。

※2：P型1級発信機、表示灯、音響装置（地区）は屋内消火栓設備と合わせて点検を実施するものとする。



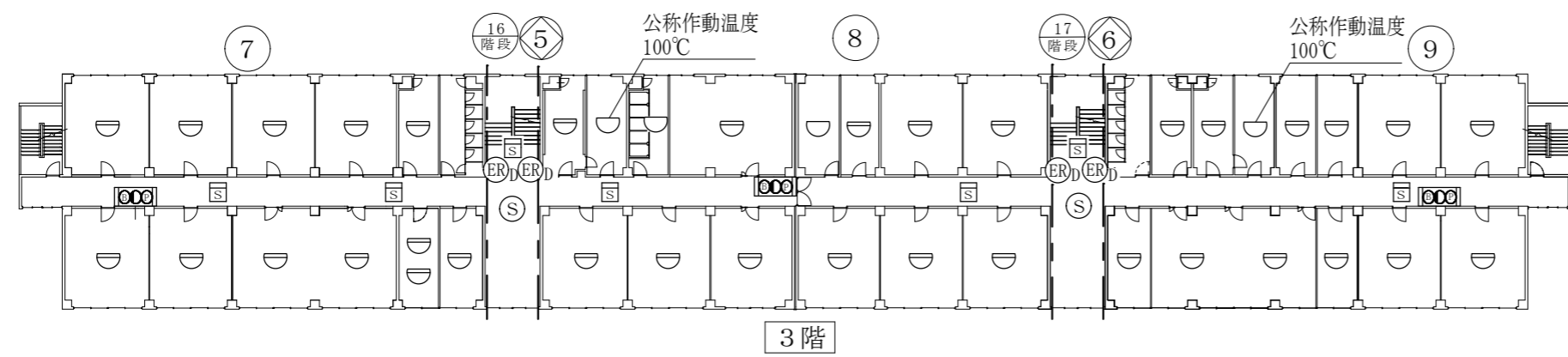
防災設備：凡例

記号	名称
ⓔⓇ _D	防火戸
Ⓢ	煙感知器 (光電式3種)(連動用)
Ⓝ	警戒区域番号

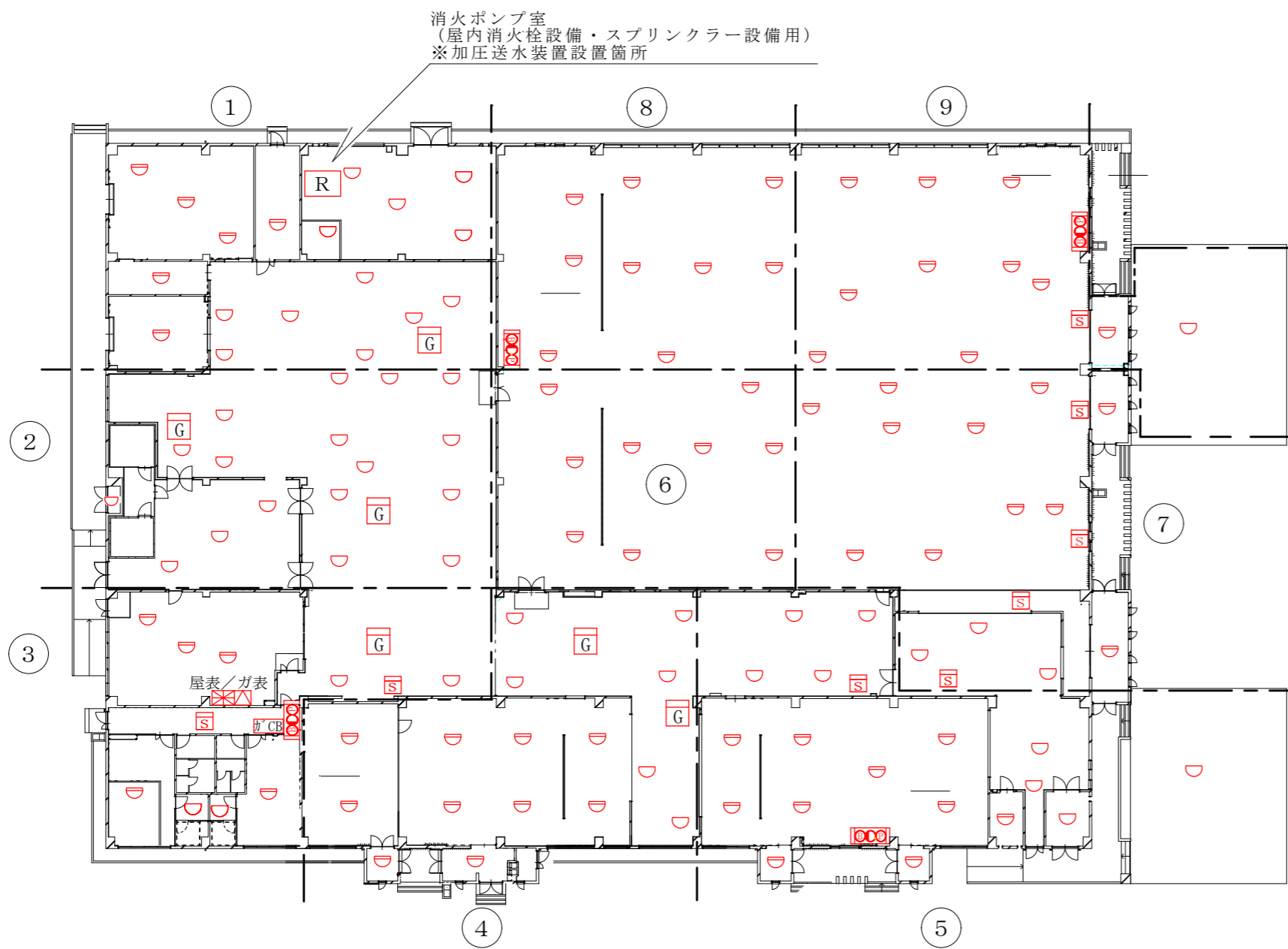
防災設備：点検項目

No	名称	数量	単位
1	防火戸 (連動制御器1面・煙感知器計2個込み)	6	式

ⓔⓇ_D × 2 を1式とする。
※連動制御器は図面番号7/26に記載



役務件名	消防用設備等保守点検役務			図面番号	8/26
図面名称	#143 3階・4階・5階・屋上階段 (屋内消火栓設備・自動火災報知設備/防災設備)			縮尺	—
隊長	総括班長	小隊長等	班長	担当者	作成年月日



消火ポンプ室
(屋内消火栓設備・スプリンクラー設備用)
※加圧送水装置設置箇所

屋内消火栓設備：凡例

記号	名 称
□	消火栓
●	表示灯
ⓑ	音響装置
Ⓟ	P型1級発信機 (起動用スイッチ組込)
屋表	表示盤 (受信機(多重)(GP型))

屋内消火栓設備：点検項目

No	名 称	数量	単位
1	消火栓	4	組
2	起動用スイッチ	4	個
3	表示灯	4	灯
4	音響装置	4	組
5	表示盤	1	面
6	放水試験	1	式

自動火災報知設備：凡例

記号	名 称
◐	差動式スポット型感知器
◑	定温式スポット型感知器
Ⓢ	煙感知器 (光電式2種)
Ⓡ	消火栓起動装置
---	警戒区域線
Ⓝ	警戒区域番号

自動火災報知設備：点検項目

No	名 称	数量	単位
1	差動式スポット型感知器	70	個
2	定温式スポット型感知器	51	個
3	煙感知器	8	個
4	P型1級発信機	4	個
5	表示灯	4	灯
6	音響装置 (地区)	4	個
7	消火栓起動装置	1	個
8	絶縁抵抗測定及び配線点検 (自動火災報知設備を含む。)	1	式

※P型1級発信機、表示灯、音響装置(地区)は
屋内消火栓設備と合わせて点検を実施するもの
とする。

ガス漏れ火災警報設備：凡例

記号	名 称
⊠	受信機 (多重) 25回線 (GP型) (予備電源 (受信機のみ))
ⓐ	検知器 (警報付) (都市ガス用)
ガ表	表示盤 (受信機(多重)(GP型))
ガCB	常用電源

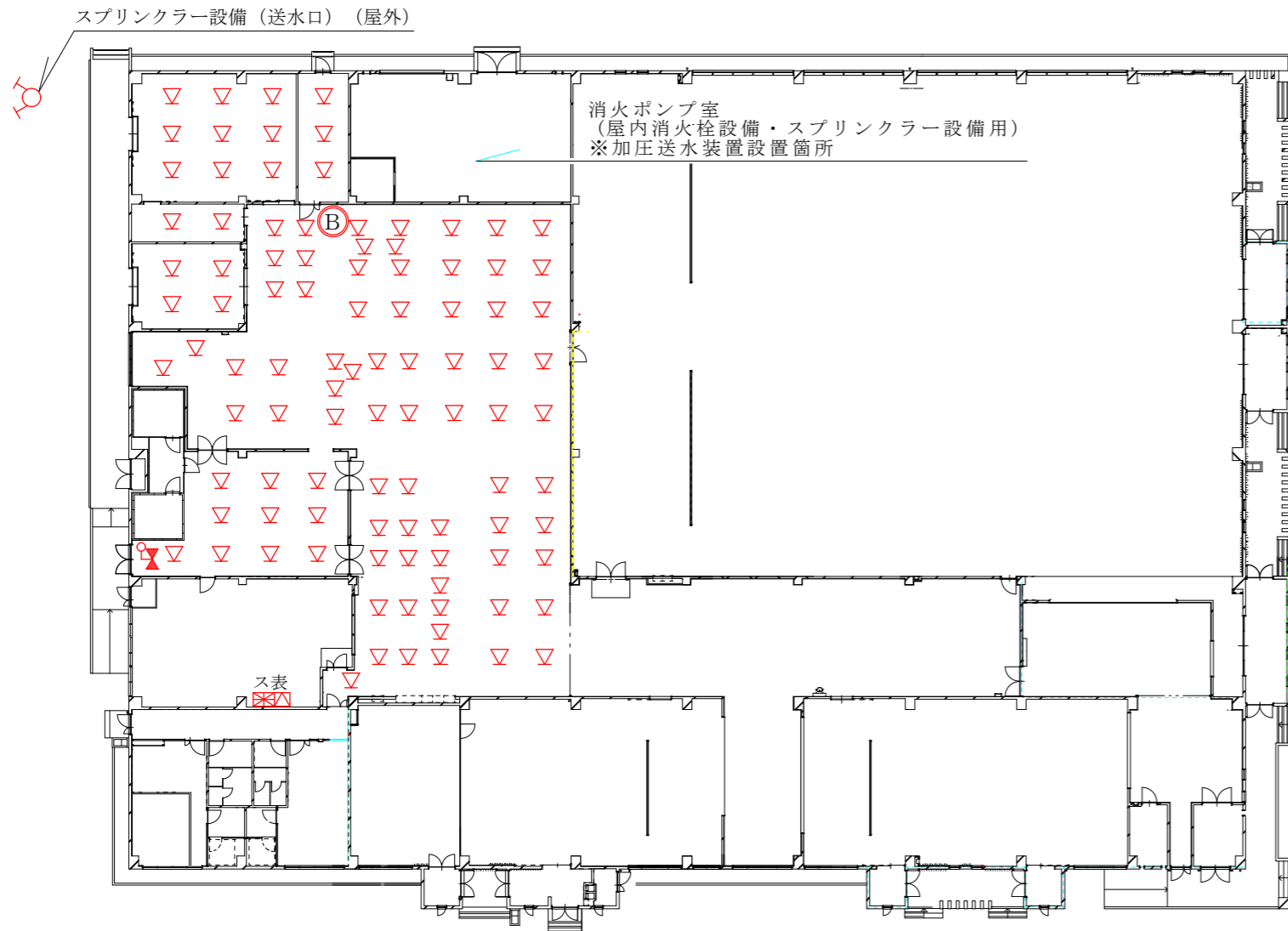
※ガス漏れ検知器には警戒区域なし。

ガス漏れ火災警報設備：点検項目

No	名 称	数量	単位
1	受信機 (多重) 25回線 (GP型)	1	面
2	検知器 (警報付)	6	個
3	表示盤	1	面
4	常用電源	1	組
5	予備電源 (受信機のみ)	1	組
6	絶縁抵抗測定及び配線点検 (ガス漏れ火災警報設備を含む。)	1	式

※受信機の回線数は実装回線とする。

役務件名	消防用設備等保守点検役務			図面番号	10/26
図面名称	#159 (屋内消火栓設備・自動火災報知設備・ガス漏れ火災警報設備)			縮 尺	—
隊 長	総括班長	小隊長等	班 長	担当者	作成年月日



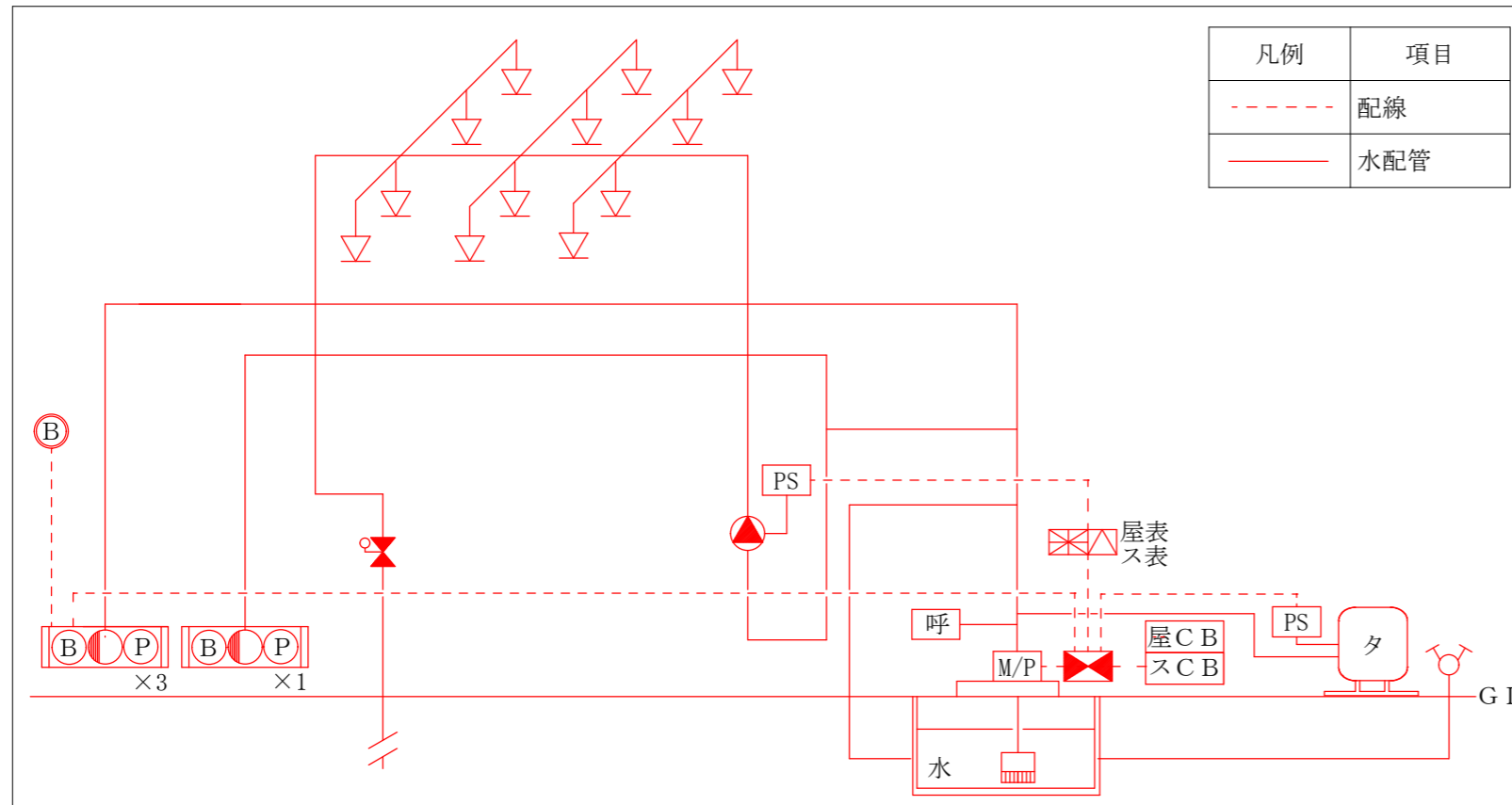
スプリンクラー設備：凡例

記号	名 称
▽	ヘッド (閉鎖型)
ⓑ	音響警報装置
⊠	受信機 (多重) (GP型)
ス表	表示盤 (受信機 (多重) (GP型))
○	送水口
⊗	末端試験弁

スプリンクラー設備：点検項目

No	名 称	数量	単位
1	ヘッド	98	個
2	送水口	1	箇所
3	末端試験弁	1	個

役務件名	消防用設備等保守点検役務			図面番号	11/26
図面名称	#159 (スプリンクラー設備)			縮 尺	—
隊 長	総括班長	小隊長等	班 長	担当者	作成年月日



屋内消火栓設備・スプリンクラー設備系統図

凡例	項目
-----	配線
—————	水配管

屋内消火栓設備：凡例

記号	名称
M/P	加圧送水装置
⊗	制御盤
□	消火栓
●	表示灯
⊙	音響装置
⊙	P型1級発信機 (起動用スイッチ組込)
⊗	受信機(多重)(GP型)
屋表	表示盤(受信機(多重)(GP型))
呼	呼水槽
水	水源(貯水槽)
フット弁	フット弁
屋CB	非常電源(交流電源)

屋内消火栓設備：点検項目

No	名称	数量	単位
1	加圧送水装置	1	組
2	制御盤	1	面
3	水源(貯水槽、給水装置、バルブ類等)	1	組
4	絶縁抵抗測定及び配線点検	1	式

※非常電源(交流電源)は点検対象外とする。

スプリンクラー設備：凡例

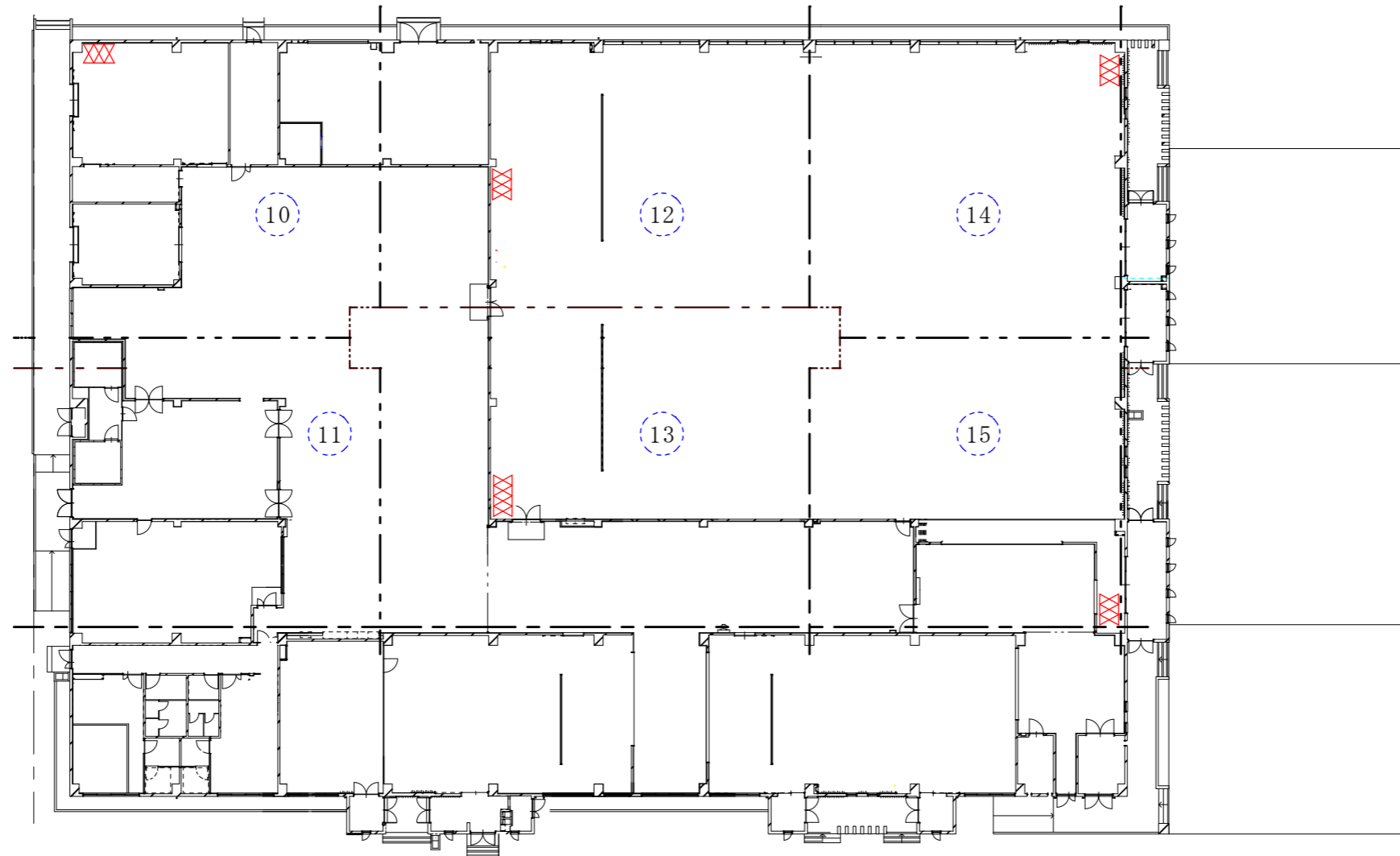
記号	名称
▽	ヘッド(閉鎖型)
▲	流水検知装置
⊙	音響警報装置
⊗	受信機(多重)(GP型)
ス表	表示盤(受信機(多重)(GP型))
送水口	送水口
PS	圧力スイッチ
タ	起動用圧力タンク
末端試験弁	末端試験弁
スCB	非常電源(交流電源)

スプリンクラー設備：点検項目

No	名称	数量	単位
1	起動装置 (圧力スイッチ・起動用圧力タンク)	1	組
2	流水検知装置	1	組
3	連動又は放水試験	1	式

※非常電源(交流電源)は点検対象外とする。

役務件名	消防用設備等保守点検役務			図面番号	12/26
図面名称	#159 (屋内消火栓設備・スプリンクラー設備)			縮尺	—
隊長	総括班長	小隊長等	班長	担当者	作成年月日



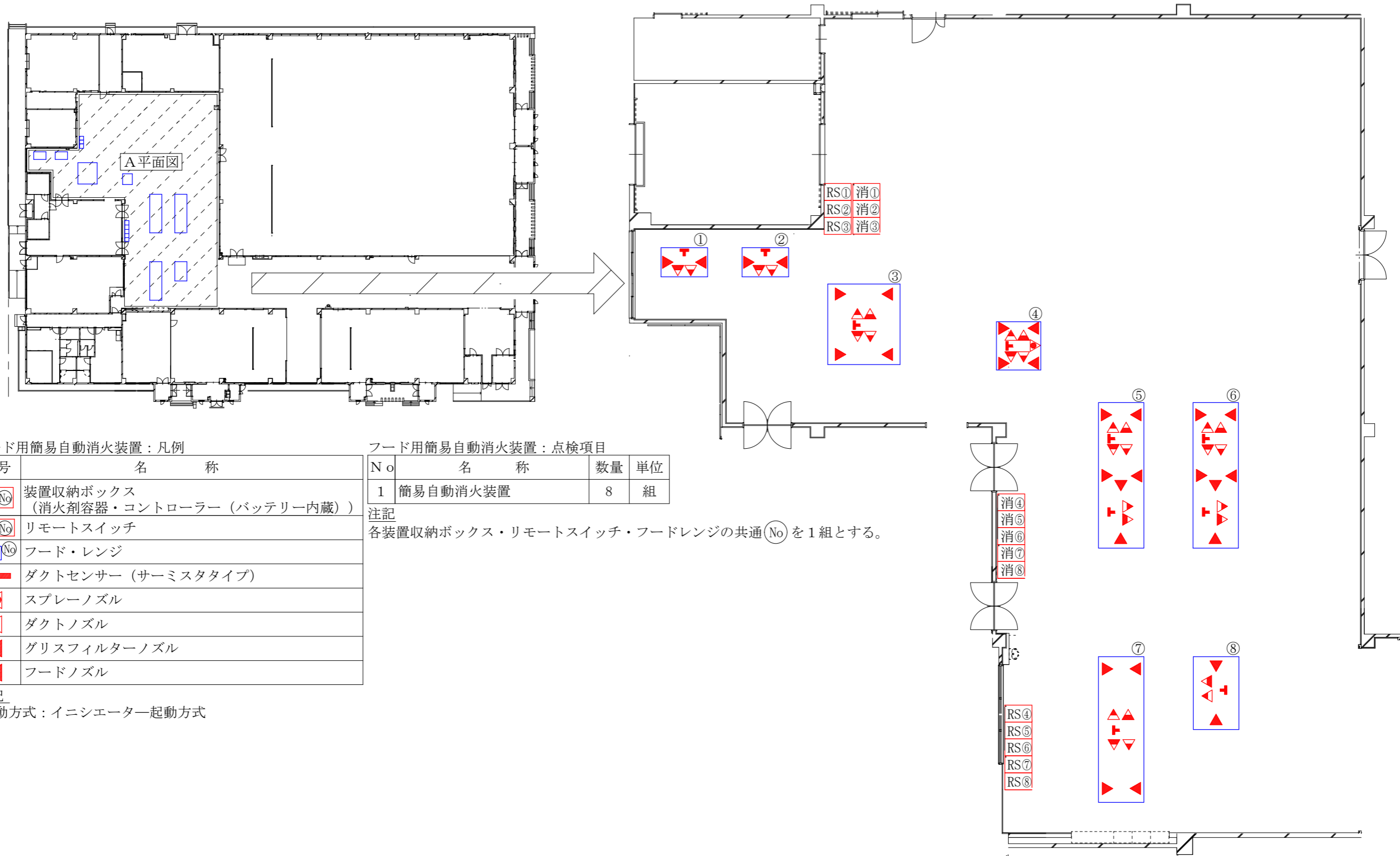
自動火災報知設備：凡例

記号	名 称
⊗	差動式分布型感知器
---	差動式分布型感知器警戒区域線
(No)	差動式分布型感知器警戒区域番号

自動火災報知設備：点検項目

No	名 称	数量	単位
1	差動式分布型感知器	16	個

役 務 件 名	消防用設備等保守点検役務			図 面 番 号	13/26
図 面 名 称	# 1 5 9 (自動火災報知設備)			縮 尺	—
隊 長	総括班長	小隊長等	班 長	担 当 者	作 成 年 月 日



フード用簡易自動消火装置：凡例

記号	名称
消(No)	装置収納ボックス (消火剤容器・コントローラー (バッテリー内蔵))
RS(No)	リモートスイッチ
□(No)	フード・レンジ
└	ダクトセンサー (サーミスタタイプ)
◀	スプレーノズル
◀	ダクトノズル
◀	グリスフィルターノズル
◀	フードノズル

注記

起動方式：イニシエーター起動方式

フード用簡易自動消火装置：点検項目

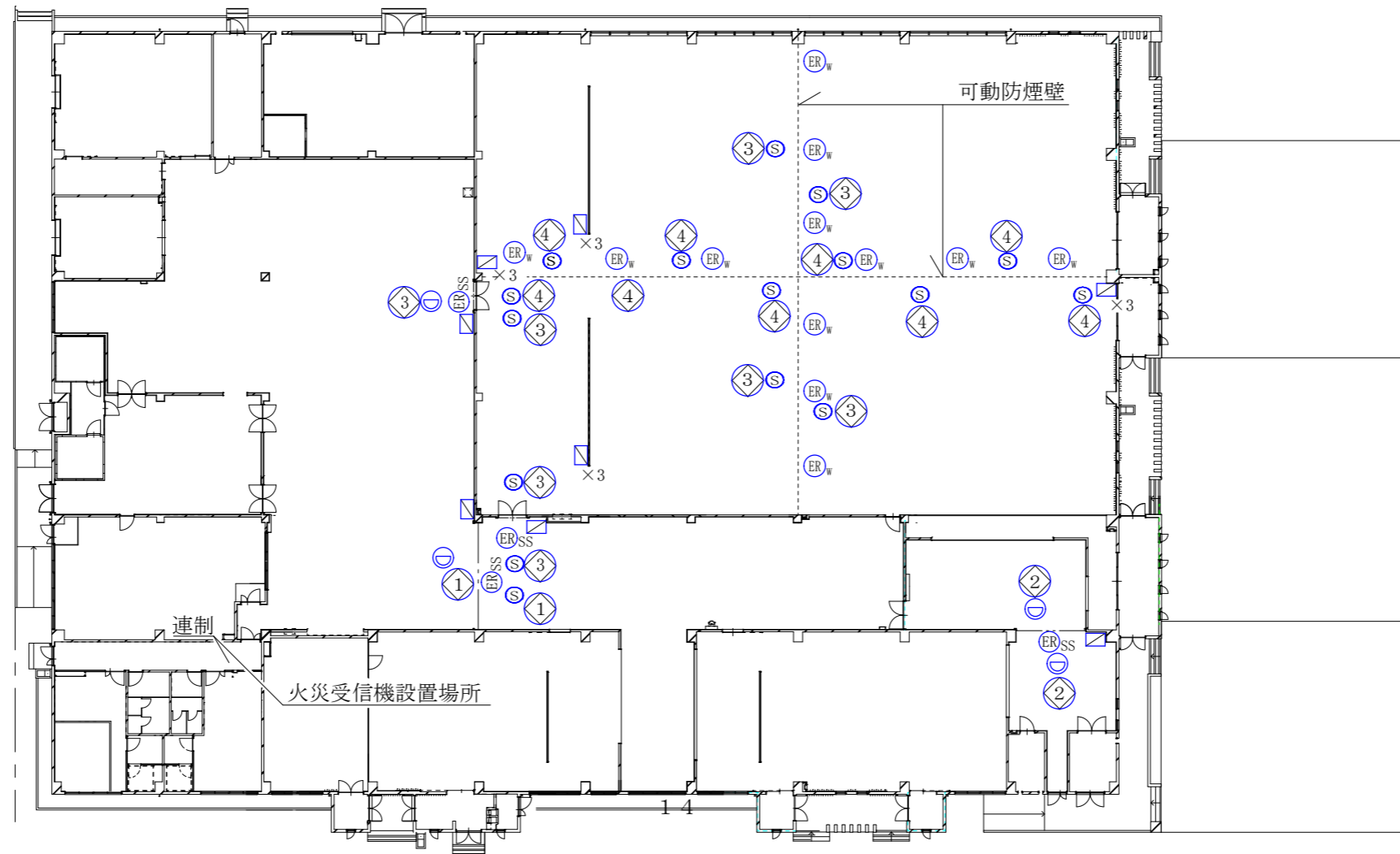
No	名称	数量	単位
1	簡易自動消火装置	8	組

注記

各装置収納ボックス・リモートスイッチ・フードレンジの共通(No)を1組とする。

A平面図拡大図：フード用簡易自動消火装置設置場所

役 務 件 名	消防用設備等保守点検役務			図面番号	14/26
図面名称	#159 (フード用簡易自動消火装置)			縮 尺	—
隊 長	総括班長	小隊長等	班 長	担当者	作成年月日



防災設備：凡例

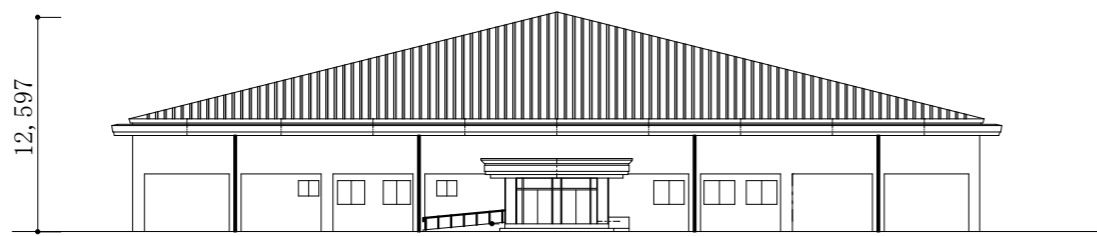
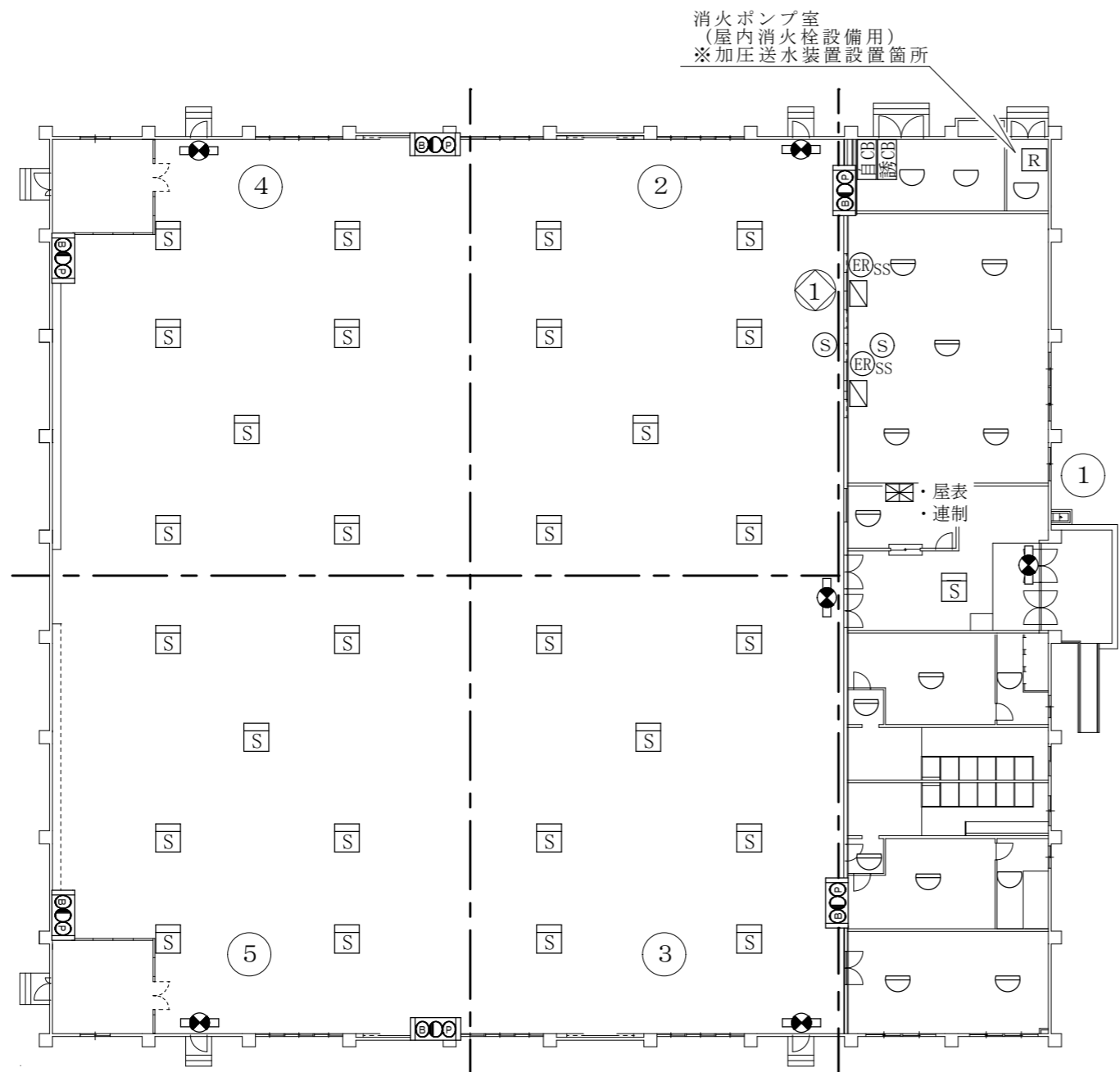
記号	名称
ER _{SS}	防火シャッター
ER _W	垂直降下式防煙垂壁
◻	非常用手動閉鎖装置
⊖	熱感知器（定温式特種）（連動用）
⊙	煙感知器（光電式3種）（連動用）
連制	連動制御器（火災受信機）
⊖	警戒区域番号

防災設備：点検項目

No	名称	数量	単位
1	防火シャッター (連動制御器1面・熱感知器計4個・煙感知器計4個・非常用手動閉鎖装置計4個込み)	4	式
2	垂直降下式防煙壁 (連動制御器1面・煙感知器計12個・非常用手動閉鎖装置計12個込み)	12	枚

※煙感知器計16個・非常用手動閉鎖装置計16個

役務件名	消防用設備等保守点検役務			図面番号	15/26
図面名称	#159 (防災設備)			縮尺	—
隊長	総括班長	小隊長等	班長	担当者	作成年月日



屋内消火栓設備：凡例

記号	名称
□	消火栓
●	表示灯
ⓑ	音響装置
Ⓟ	P型1級発信機 (起動用スイッチ組込)
屋表	表示盤 (火災受信機)

屋内消火栓設備：点検項目

No	名称	数量	単位
1	消火栓	6	組
2	起動用スイッチ	6	個
3	表示灯	6	灯
4	音響装置	6	組
5	表示盤	1	面
6	放水試験	1	式

自動火災報知設備：凡例

記号	名称
⊠	受信機P型1級 10回線 (予備電源 (受信機内蔵))
◐	差動式スポット型感知器
◑	定温式スポット型感知器
Ⓢ	煙感知器 (光電式2種)
Ⓡ	消火栓起動装置
自CB	常用電源 (交流電源)
---	警戒区域線
Ⓝ	警戒区域番号

自動火災報知設備：点検項目

No	名称	数量	単位
1	受信機P型1級 10回線	1	面
2	差動式スポット型感知器	12	個
3	定温式スポット型感知器	5	個
4	煙感知器	29	個
5	P型1級発信機	6	個
6	表示灯	6	灯
7	音響装置 (地区)	6	個
8	消火栓起動装置	1	個
9	常用電源 (交流電源)	1	組
10	予備電源 (受信機内蔵)	1	組
11	絶縁抵抗測定及び配線点検 (自動火災報知設備を含む。)	1	式

※1：受信機の回線数は実装回線とする。
 ※2：P型1級発信機、表示灯、音響装置(地区)は屋内消火栓設備と点検を合わせ実施するものとする。

誘導灯：凡例

記号	名称
◐	避難口誘導灯
誘CB	常用電源 (交流電源)

誘導灯：点検項目

No	名称	数量	単位
1	誘導灯	6	灯
2	絶縁抵抗測定及び配線点検 (誘導灯を含む。)	1	式

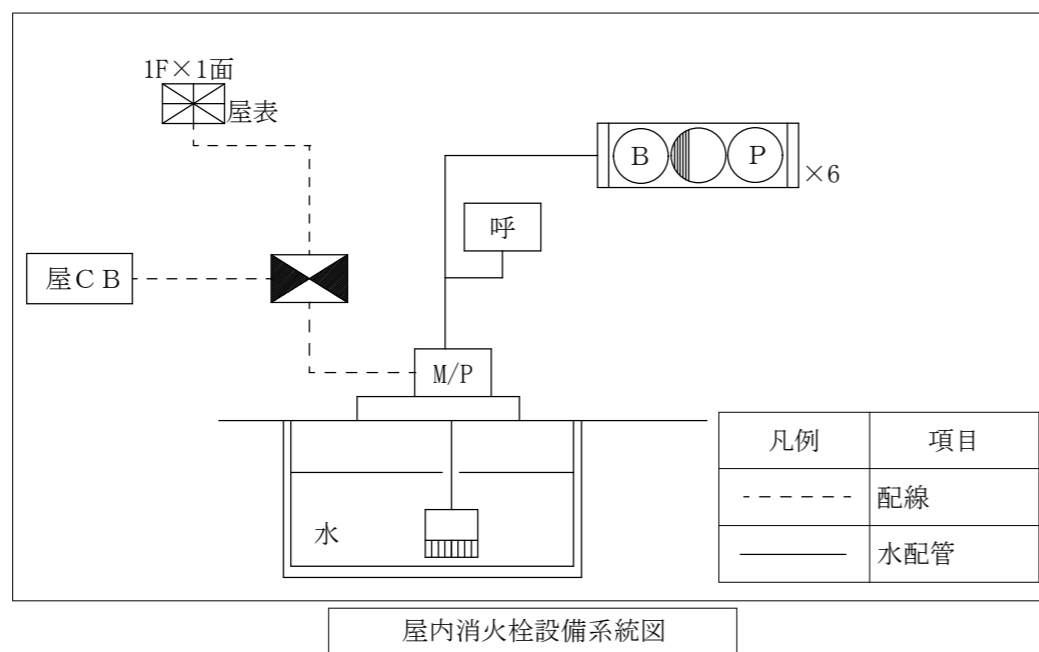
防災設備：凡例

記号	名称
ⓇSS	防火シャッター
⊠	非常用手動閉鎖装置
Ⓢ	煙感知器 (光電式3種) (連動用)
連制	連動制御器 (火災受信機)
Ⓝ	警戒区域番号

防災設備：点検項目

No	名称	数量	単位
1	防火シャッター (連動制御器1面・煙感知器計2個・非常用手動閉鎖装置計2個込み)	2	式

役務件名	消防用設備等保守点検役務			図面番号	16/26
図面名称	#174 (屋内消火栓設備・自動火災報知設備・誘導灯/防災設備)			縮尺	—
隊長	総括班長	小隊長等	班長	担当者	作成年月日



屋内消火栓設備：凡例

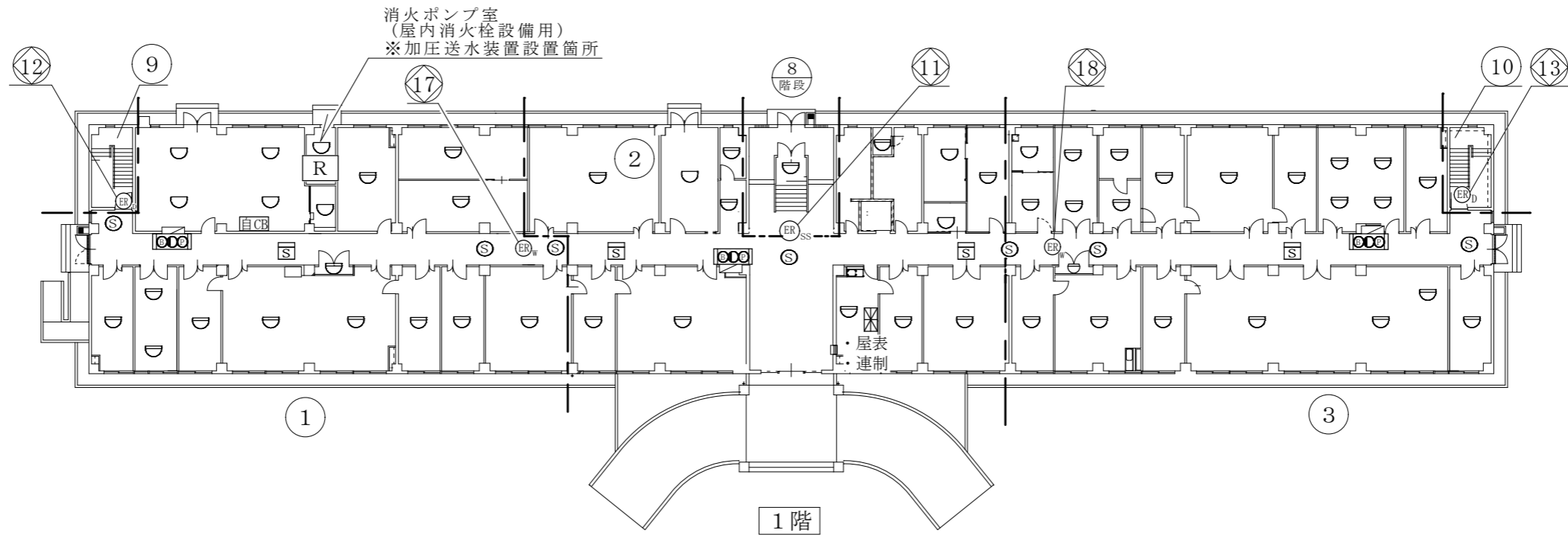
記号	名称
M/P	加圧送水装置
⬛	制御盤
□	消火栓
●	表示灯
Ⓚ	音響装置
Ⓟ	P型1級発信機 (起動用スイッチ組込)
⊠	受信機P型1級
屋表	表示盤 (受信機P型1級)
呼	呼水槽
水	水源 (貯水槽)
フート弁	フート弁
屋CB	非常電源 (交流電源)

屋内消火栓設備：点検項目

No	名称	数量	単位
1	加圧送水装置	1	組
2	制御盤	1	面
3	水源 (貯水槽、給水装置、バルブ類等)	1	組
4	絶縁抵抗測定及び配線点検	1	式

※非常電源 (交流電源) は点検対象外とする。

役務件名	消防用設備等保守点検役務			図面番号	17/26
図面名称	#174 (屋内消火栓設備)			縮尺	——
隊長	総括班長	小隊長等	班長	担当者	作成年月日



屋内消火栓設備：凡例

記号	名称
□	消火栓
●	表示灯
ⓑ	音響装置
Ⓟ	P型1級発信機 (起動用スイッチ組込)
屋表	表示盤 (火災受信機)

屋内消火栓設備：点検項目

No	名称	数量	単位
1	消火栓	3	組
2	起動用スイッチ	3	個
3	表示灯	3	灯
4	音響装置	3	組
5	表示盤	1	面

自動火災報知設備：凡例

記号	名称
⊗	受信機P型1級 19回線 (予備電源 (受信機内蔵))
⌒	差動式スポット型感知器
⌒	定温式スポット型感知器
Ⓢ	煙感知器 (光電式2種)
Ⓡ	消火栓起動装置
自CB	常用電源 (交流電源)
---	警戒区域線
Ⓝ	警戒区域番号

自動火災報知設備：点検項目

No	名称	数量	単位
1	受信機P型1級 19回線	1	面
2	差動式スポット型感知器	45	個
3	定温式スポット型感知器	10	個
4	煙感知器	4	個
5	P型1級発信機	3	個
6	表示灯	3	灯
7	音響装置 (地区)	3	個
8	消火栓起動装置	1	個
9	常用電源 (交流電源)	1	組
10	予備電源 (受信機内蔵)	1	組
11	絶縁抵抗測定及び配線点検 (自動火災報知設備を含む。)	1	式

※1：受信機の内線数は実装回線とする。

※2：P型1級発信機、表示灯、音響装置(地区)は
屋内消火栓設備と合わせて点検を実施するものとする。

防災設備：凡例

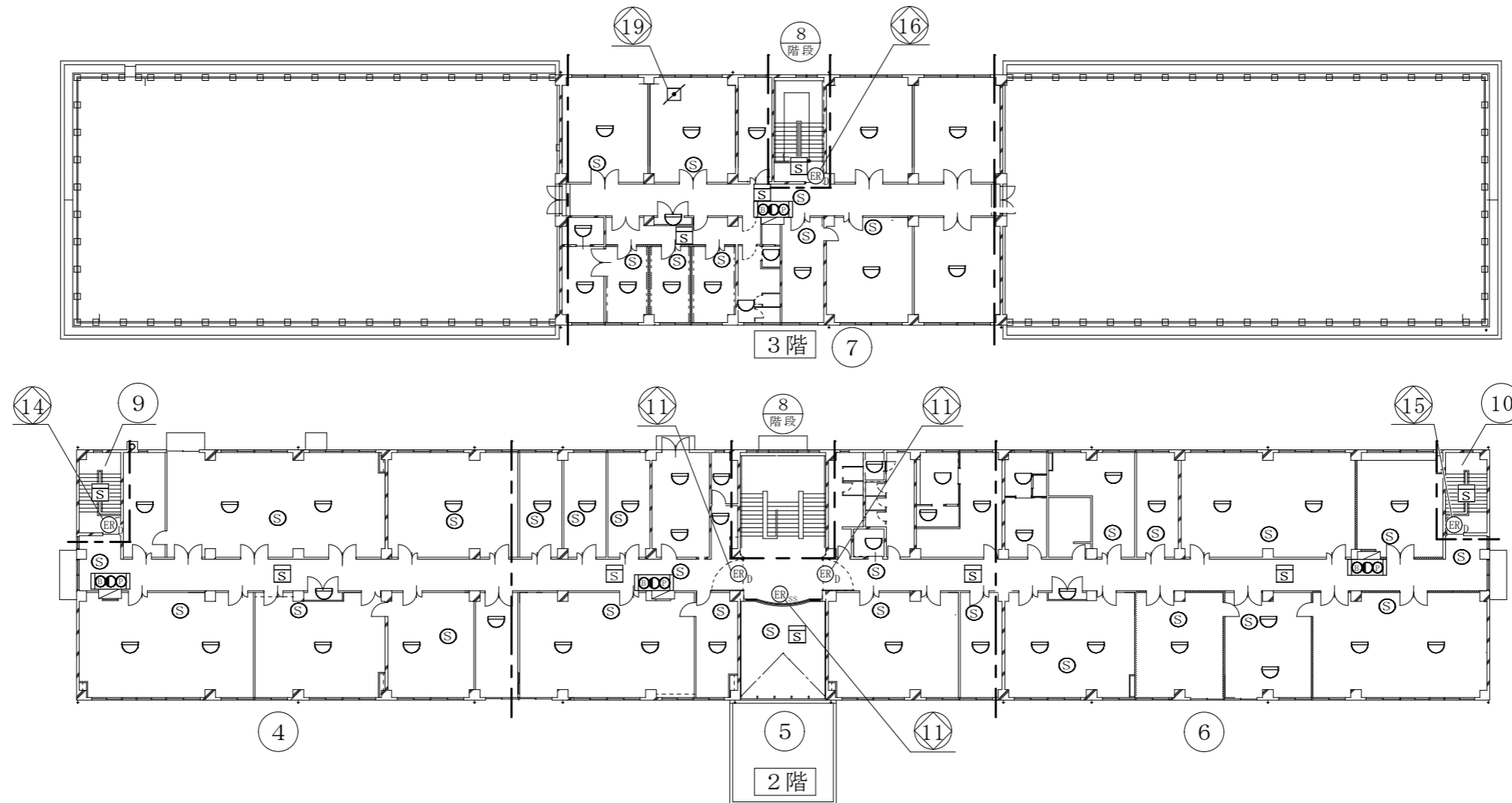
記号	名称
Ⓡ _D	防火戸
Ⓡ _{SS}	防火シャッター
Ⓡ _W	可動防煙壁
Ⓢ	煙感知器 (光電式3種) (連動用)
連制	連動制御器 (火災受信機)
Ⓝ	警戒区域番号

防災設備：点検項目

No	名称	数量	単位
1	防火戸 (連動制御器1面・煙感知器計2個込み)	2	式
2	防火シャッター (連動制御器1面・煙感知器計1個込み)	1	式
3	可動防煙壁 (連動制御器1面・煙感知器計4個込み)	2	連

※煙感知器計7個

役務件名	消防用設備等保守点検役務			図面番号	18/26
図面名称	#177 1階 (屋内消火栓設備・自動火災報知設備/防災設備)			縮尺	—
隊長	総括班長	小隊長等	班長	担当者	作成年月日



屋内消火栓設備：凡例

記号	名称
□	消火栓
●	表示灯
ⓑ	音響装置
Ⓟ	P型1級発信機 (起動用スイッチ組込)

屋内消火栓設備：点検項目

No	名称	数量	単位
1	消火栓	4	組
2	起動用スイッチ	4	個
3	表示灯	4	灯
4	音響装置	4	組

自動火災報知設備：凡例

記号	名称
◐	差動式スポット型感知器
◑	定温式スポット型感知器
Ⓢ	煙感知器（光電式2種）
---	警戒区域線
Ⓝ	警戒区域番号

自動火災報知設備：点検項目

No	名称	数量	単位
1	差動式スポット型感知器	53	個
2	定温式スポット型感知器	5	個
3	煙感知器	10	個
4	P型1級発信機	4	個
5	表示灯	4	灯
6	音響装置（地区）	4	個

※P型1級発信機、表示灯、音響装置(地区)は屋内消火栓設備と合わせて点検を実施するものとする。

防災設備：凡例

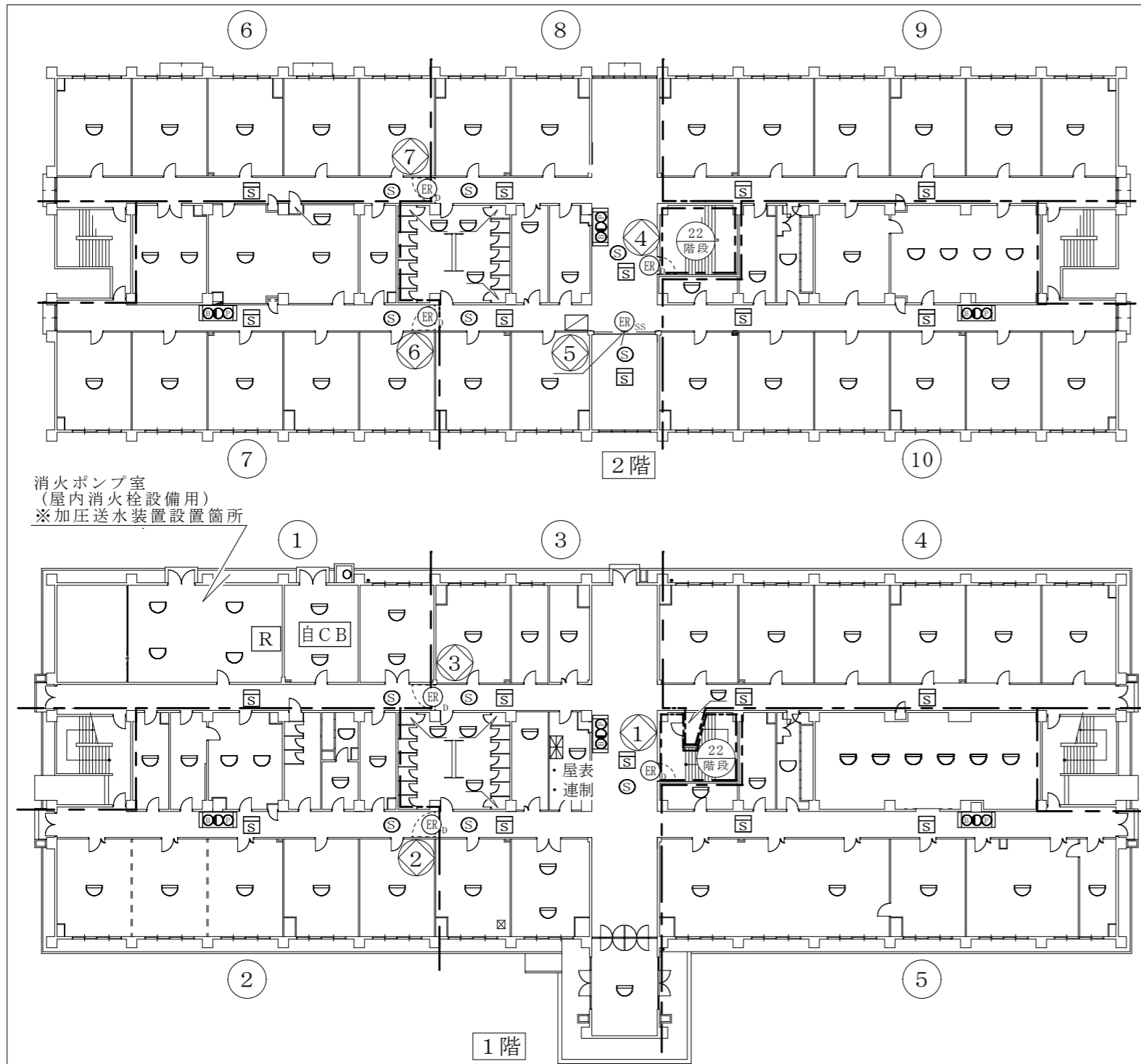
記号	名称
Ⓞ _D	防火戸
Ⓞ _{SS}	防火シャッター
◐	防火ダンパー
Ⓢ	煙感知器（光電式3種）（連動用）
Ⓝ	警戒区域番号

防災設備：点検項目

No	名称	数量	単位
1	防火戸 (連動制御器1面・煙感知器計5個込み)	5	式
2	防火シャッター (連動制御器1面・煙感知器計1個込み)	1	式
3	防火ダンパー (連動制御器1面・煙感知器計27個込み)	1	式

※煙感知器計33個
※連動制御器は図面番号18/26に記載

役務件名	消防用設備等保守点検役務			図面番号	19/26
図面名称	#177 2階・3階 (屋内消火栓設備・自動火災報知設備/防災設備)			縮尺	—
隊長	総括班長	小隊長等	班長	担当者	作成年月日



消火ポンプ室
(屋内消火栓設備用)
※加圧送水装置設置箇所

屋内消火栓設備：凡例

記号	名 称
□	消火栓
●	表示灯
ⓑ	音響装置
Ⓟ	P型1級発信機 (起動用スイッチ組込)
屋表	表示盤 (火災受信機)

屋内消火栓設備：点検項目

No	名 称	数量	単位
1	消火栓	6	組
2	起動用スイッチ	6	個
3	表示灯	6	灯
4	音響装置	6	組
5	表示盤	1	面

自動火災報知設備：凡例

記号	名 称
⊗	受信機P型1級 42回線 (予備電源 (受信機内蔵))
⊖	差動式スポット型感知器
⊕	定温式スポット型感知器
Ⓢ	煙感知器 (光電式2種)
Ⓡ	消火栓起動装置
自CB	常用電源 (交流電源)
---	警戒区域線
Ⓝ	警戒区域番号

自動火災報知設備：点検項目

No	名 称	数量	単位
1	受信機P型1級 42回線	1	面
2	差動式スポット型感知器	85	個
3	定温式スポット型感知器	13	個
4	煙感知器	19	個
5	P型1級発信機	6	個
6	表示灯	6	灯
7	音響装置 (地区)	6	個
8	消火栓起動装置	1	個
9	常用電源 (交流電源)	1	組
10	予備電源 (受信機内蔵)	1	組
11	絶縁抵抗測定及び配線点検 (自動火災報知設備を含む。)	1	式

※1：受信機の回線数は実装回線とする。
 ※2：P型1級発信機、表示灯、音響装置(地区)は 屋内消火栓設備と合わせて点検を実施するものとする。

防災設備：凡例

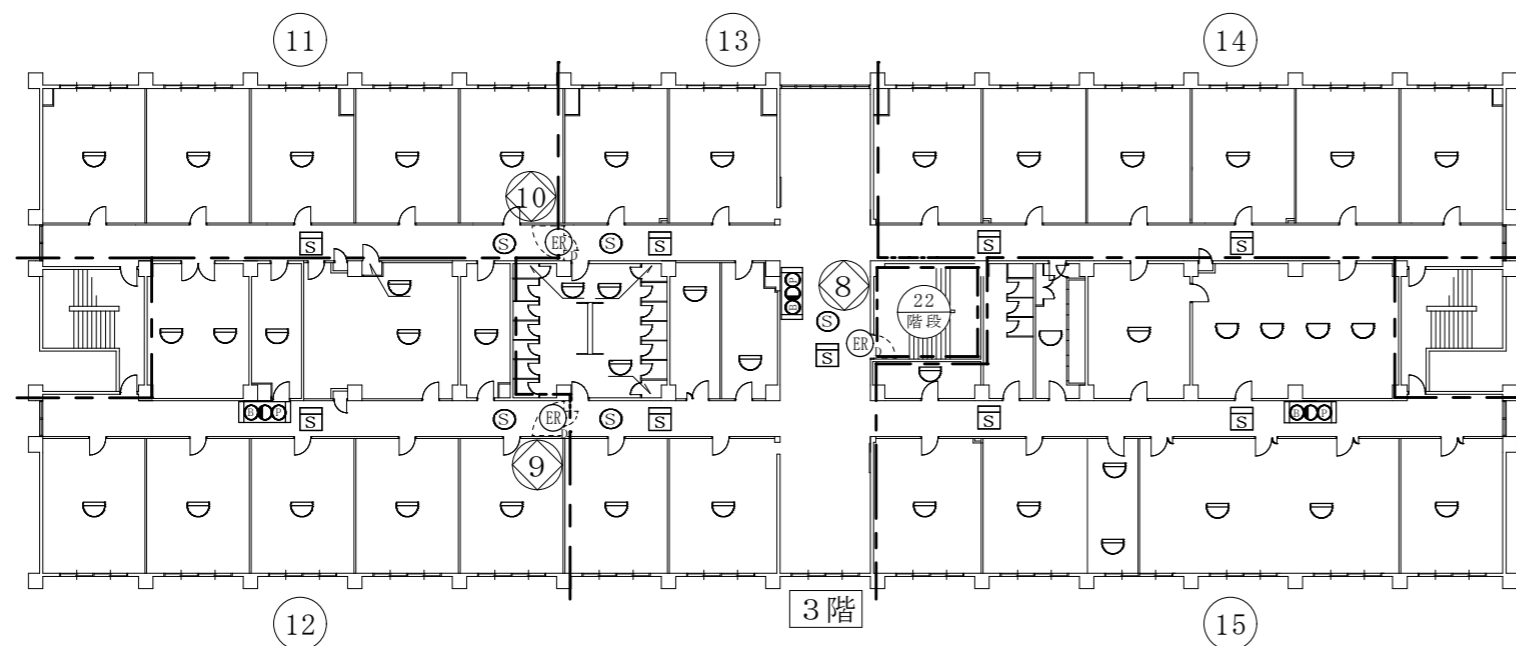
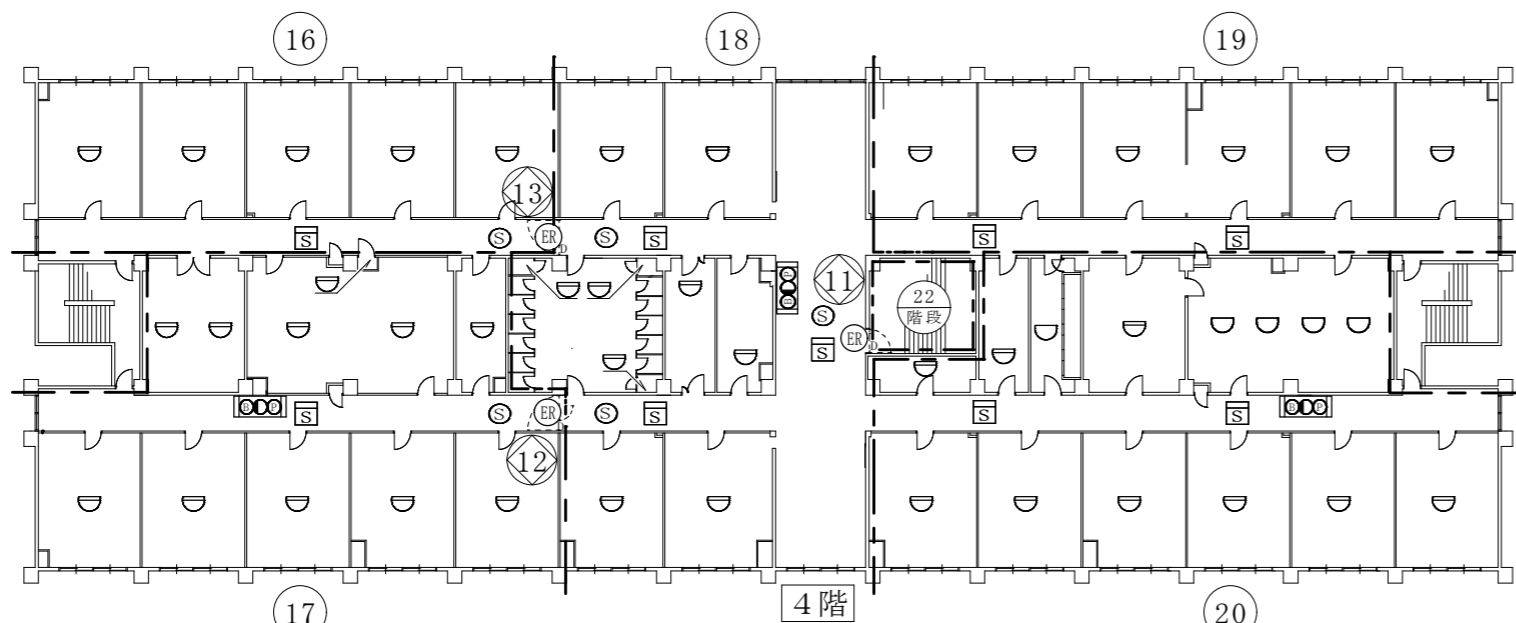
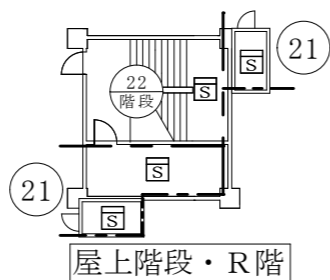
記号	名 称
Ⓡ _D	防火戸
Ⓡ _{SS}	防火シャッター
⊡	非常用手動閉鎖装置
Ⓢ	煙感知器 (光電式3種) (連動用)
連制	連動制御器 (火災受信機)
Ⓝ	警戒区域番号

防災設備：点検項目

No	名 称	数量	単位
1	防火戸 (連動制御器・煙感知器10個込み)	6	式
2	防火シャッター (連動制御器1面・煙感知器1個・非常用手動閉鎖装置1個込み)	1	式

※煙感知器計11個

役 務 件 名	消防用設備等保守点検業務			図面番号	21/26
図面名称	#186 1階・2階 (屋内消火栓設備・自動火災報知設備/防災設備)			縮 尺	—
隊 長	総括班長	小隊長等	班 長	担当者	作成年月日



屋内消火栓設備：凡例

記号	名称
□	消火栓
●	表示灯
ⓑ	音響装置
Ⓟ	P型1級発信機 (起動用スイッチ組込)

屋内消火栓設備：点検項目

No	名称	数量	単位
1	消火栓	6	組
2	起動用スイッチ	6	個
3	表示灯	6	灯
4	音響装置	6	組

自動火災報知設備：凡例

記号	名称
◐	差動式スポット型感知器
◑	定温式スポット型感知器
Ⓢ	煙感知器 (光電式2種)
---	警戒区域線
Ⓝ	警戒区域番号

自動火災報知設備：点検項目

No	名称	数量	単位
1	差動式スポット型感知器	80	個
2	定温式スポット型感知器	10	個
3	煙感知器	22	個
4	P型1級発信機	6	個
5	表示灯	6	灯
6	音響装置 (地区)	6	個

※P型1級発信機、表示灯、音響装置(地区)は屋内消火設備と合わせて点検を実施するものとする。

防災設備：凡例

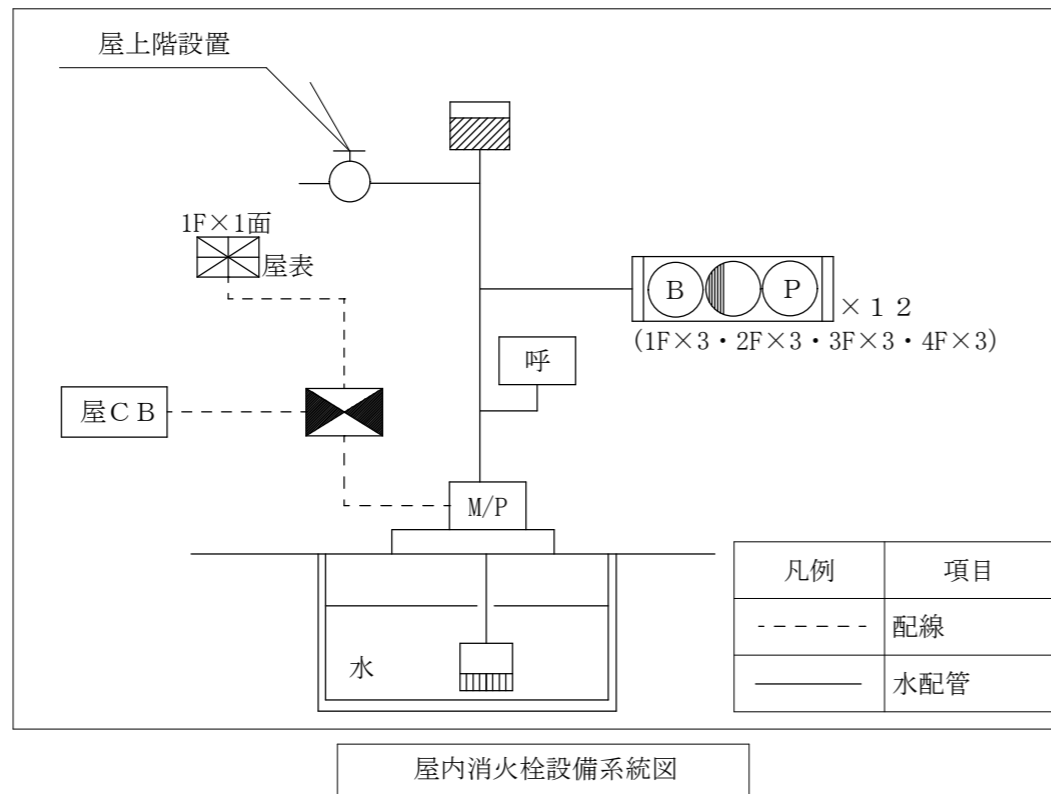
記号	名称
ⓔ _D	防火戸
Ⓢ	煙感知器 (光電式3種) (連動用)
Ⓝ	警戒区域番号

防災設備：点検項目

No	名称	数量	単位
1	防火戸 (連動制御器1面・煙感知器10個込み)	6	式

※連動制御器は図面番号21/26に記載

役務件名	消防用設備等保守点検役務			図面番号	22/26
図面名称	#186 3階・4階・屋上階段 (屋内消火栓設備・自動火災報知設備/防災設備)			縮尺	—
隊長	総括班長	小隊長等	班長	担当者	作成年月日



屋内消火栓設備：凡例

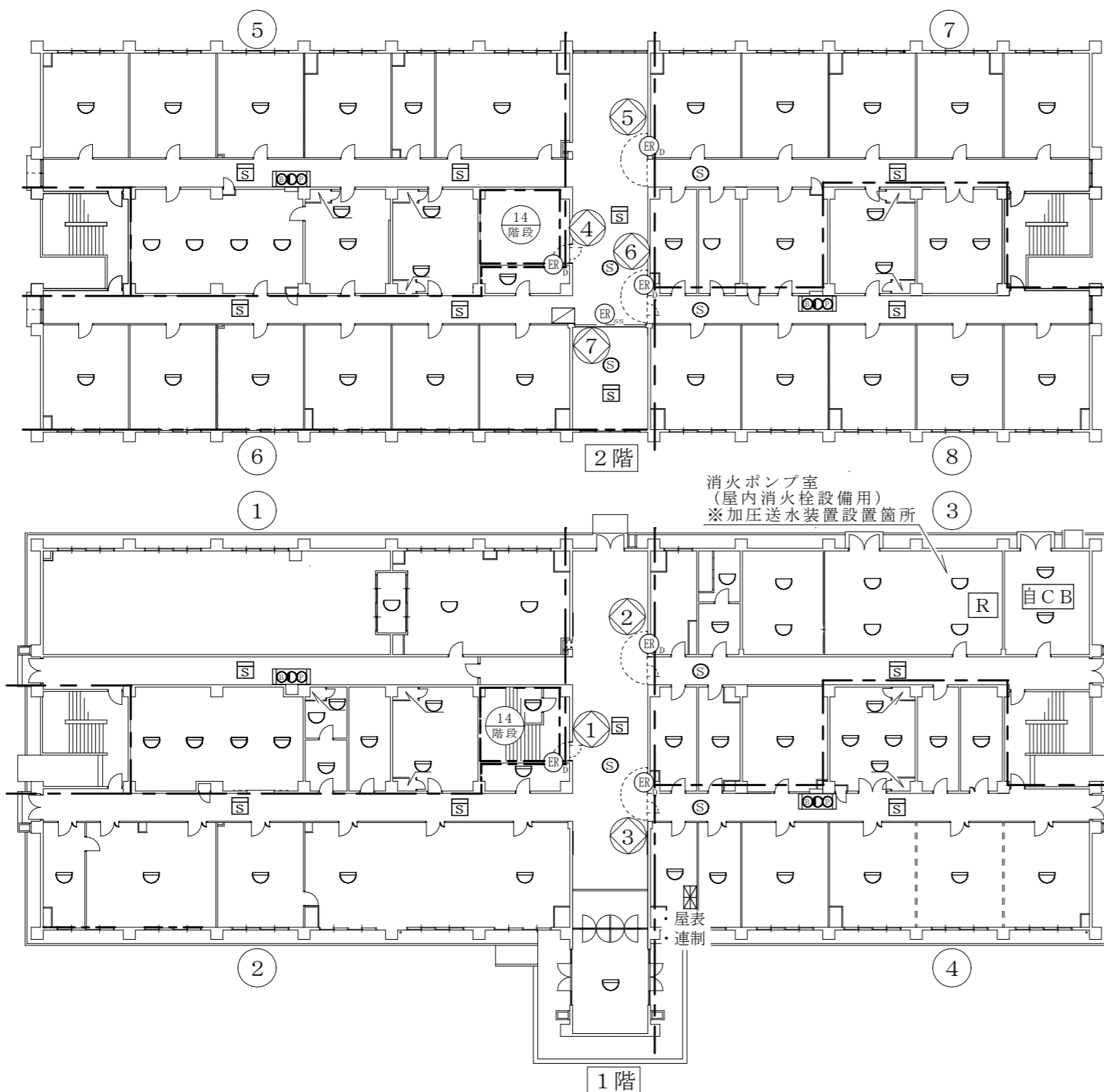
記号	名 称
M/P	加圧送水装置
■	制御盤
□	消火栓
●	表示灯
⊙	音響装置
⊕	P型1級発信機 (起動用スイッチ組込)
⊗	受信機P型1級
屋表	表示盤 (受信機P型1級)
呼	呼水槽
水	水源 (貯水槽)
フ	フート弁
○	消火充水タンク (屋上階設置)
○	テスト用放水口 (屋上階設置)
屋CB	非常電源 (交流電源)

屋内消火栓設備：点検項目

No	名 称	数量	単位
1	加圧送水装置	1	組
2	制御盤	1	面
3	水源 (貯水槽、給水装置、バルブ類等)	1	組
4	放水試験	1	式
5	絶縁抵抗測定及び配線点検	1	式

※非常電源 (交流電源) は点検対象外とする。

役 務 件 名	消防用設備等保守点検役務			図面番号	23/26
図面名称	# 1 8 6 (屋内消火栓設備)			縮 尺	—
隊 長	総括班長	小隊長等	班 長	担当者	作成年月日



屋内消火栓設備：凡例

記号	名 称
□	消火栓
●	表示灯
ⓑ	音響装置
Ⓟ	P型1級発信機 (起動用スイッチ組込)
屋表	表示盤 (火災受信機)

屋内消火栓設備：点検項目

No	名 称	数量	単位
1	消火栓	4	組
2	起動用スイッチ	4	個
3	表示灯	4	灯
4	音響装置	4	組
5	表示盤	1	面

自動火災報知設備：凡例

記号	名 称
⊠	受信機P型1級 29回線 (予備電源 (受信機内蔵))
⊖	差動式スポット型感知器
⊖	定温式スポット型感知器
Ⓢ	煙感知器 (光電式2種)
Ⓡ	消火栓起動装置
自CB	常用電源 (交流電源)
---	警戒区域線
Ⓝ	警戒区域番号

自動火災報知設備：点検項目

No	名 称	数量	単位
1	受信機P型1級 29回線	1	面
2	差動式スポット型感知器	68	個
3	定温式スポット型感知器	16	個
4	煙感知器	14	個
5	P型1級発信機	4	個
6	表示灯	4	灯
7	音響装置 (地区)	4	個
8	消火栓起動装置	1	個
9	常用電源 (交流電源)	1	組
10	予備電源 (受信機内蔵)	1	組
11	絶縁抵抗測定及び配線点検 (自動火災報知設備を含む。)	1	式

※1：受信機の回線数は実装回線とする。
 ※2：P型1級発信機、表示灯、音響装置(地区)は屋内消火栓設備と合わせて点検を実施するものとする。

防災設備：凡例

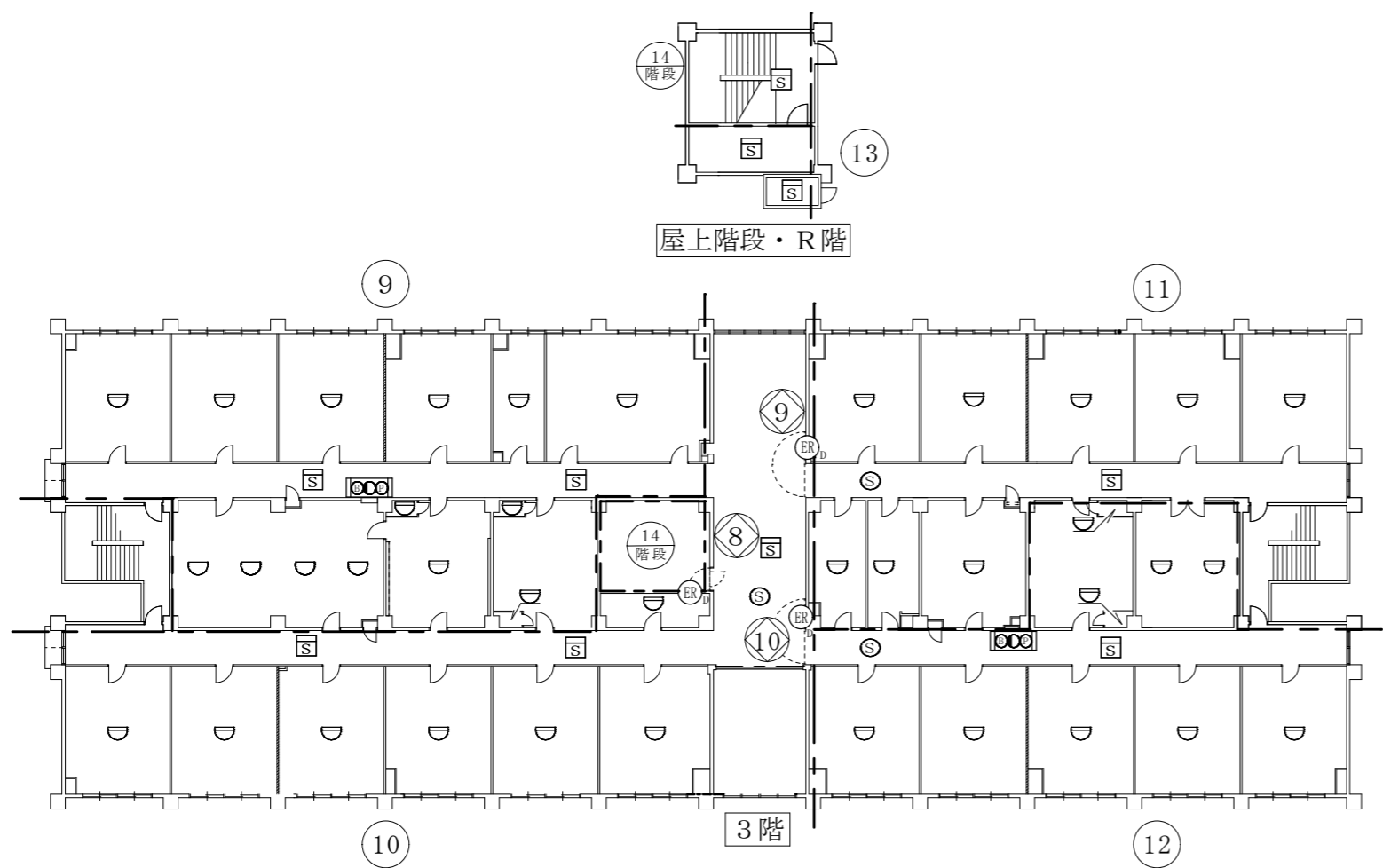
記号	名 称
ⓇD	防火戸
ⓇSS	防火シャッター
⊠	非常用手動閉鎖装置
Ⓢ	煙感知器 (光電式3種) (連動用)
連制	連動制御器 (火災受信機)
Ⓝ	警戒区域番号

防災設備：点検項目

No	名 称	数量	単位
1	防火戸 (連動制御器1面・煙感知器計6個込み)	6	式
2	防火シャッター (連動制御器1面・煙感知器計1個 非常用手動閉鎖装置計1個込み)	1	式

※煙感知器計7個

役務件名	消防用設備等保守点検役務			図面番号	24/26
図面名称	#187 1階・2階 (屋内消火栓設備・自動火災報知設備/防災設備)			縮 尺	—
隊 長	総括班長	小隊長等	班 長	担当者	作成年月日



屋内消火栓設備：凡例

記号	名 称
□	消火栓
●	表示灯
ⓑ	音響装置
ⓑ	P型1級発信機 (起動用スイッチ組込)

屋内消火栓設備：点検項目

No	点検項目	数量	単位
1	消火栓	2	組
2	起動用スイッチ	2	個
3	表示灯	2	灯
4	音響装置	2	組

自動火災報知設備：凡例

記号	名 称
◐	差動式スポット型感知器
◑	定温式スポット型感知器
Ⓢ	煙感知器 (光電式2種)
---	警戒区域線
Ⓝ	警戒区域番号

自動火災報知設備：点検項目

No	点検項目	数量	単位
1	差動式スポット型感知器	33	個
2	定温式スポット型感知器	5	個
3	煙感知器	10	個
4	P型1級発信機	2	個
5	表示灯	2	灯
6	音響装置 (地区)	2	個

※P型1級発信機、表示灯、音響装置(地区)は
屋内消火栓設備と合わせて点検を実施するものとする。

防災設備：凡例

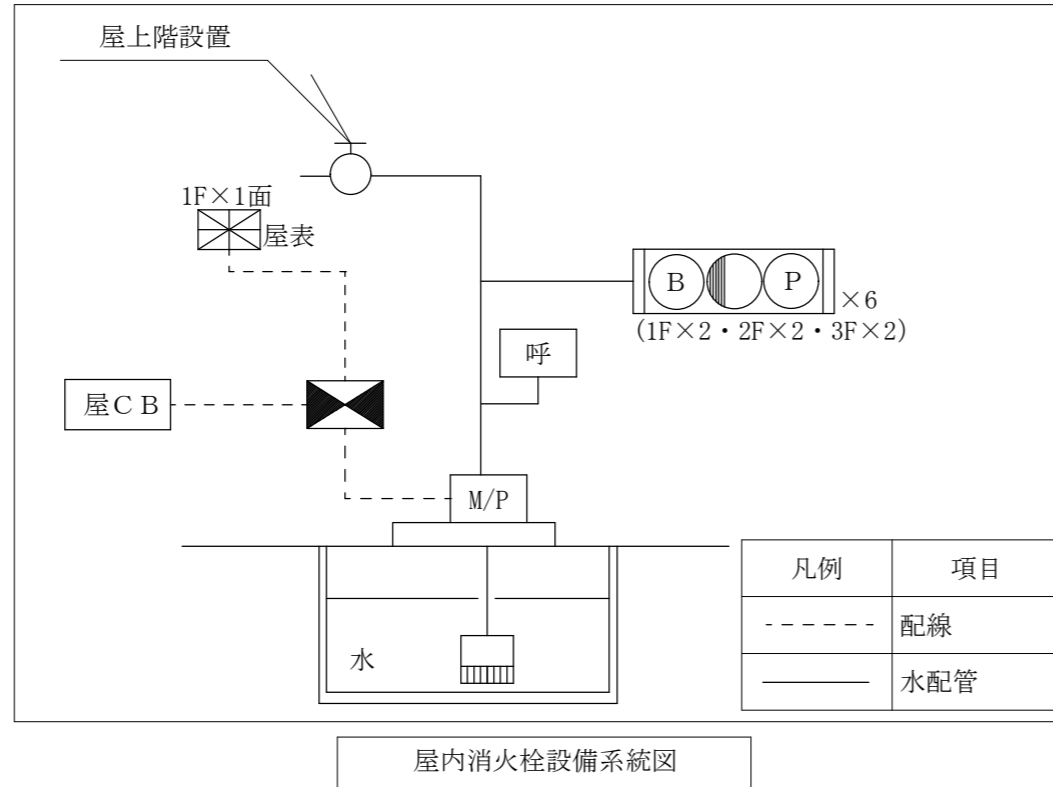
記号	名 称
Ⓔ _D	防火戸
Ⓢ	煙感知器 (光電式3種) (連動用)
Ⓝ	警戒区域番号

防災設備：点検項目

No	点検項目	数量	単位
1	防火戸 (連動制御器1面・煙感知器計3個込み)	3	式

※連動制御器は図面番号24/26に記載

役務件名	消防用設備等保守点検役務			図面番号	25/26
図面名称	#187 3階・屋上階段 (屋内消火栓設備・自動火災報知設備/防災設備)			縮 尺	—
隊 長	総括班長	小隊長等	班 長	担当者	作成年月日



屋内消火栓設備系統図

屋内消火栓設備：凡例

記号	名称
M/P	加圧送水装置
⊠	制御盤
□	消火栓
●	表示灯
⊙	音響装置
⊕	P型1級発信機 (起動用スイッチ組込)
⊗	受信機P型1級
屋表	表示盤 (受信機P型1級)
呼	呼水槽
水	水源 (貯水槽)
フット弁	フット弁
○	テスト用放水口 (屋上階設置)
屋CB	非常電源 (交流電源)

屋内消火栓設備：点検項目

No	名称	数量	単位
1	加圧送水装置	1	組
2	制御盤	1	面
3	水源 (貯水槽、給水装置、バルブ類等)	1	組
4	放水試験	1	式
5	絶縁抵抗測定及び配線点検	1	式

※非常電源 (交流電源) は点検対象外とする。

役務件名	消防用設備等保守点検役務			図面番号	26/26
図面名称	#187 (屋内消火栓設備)			縮尺	——
隊長	総括班長	小隊長等	班長	担当者	作成年月日