

航空自衛隊仕様書				
仕様書の種類	内容による分類		役務仕様書	
	性質による分類		個別仕様書	
物品番号			仕様書番号	
品名 又は 件名	物品の運搬及び保管		4補LPS-X00002	
			作成	令和 8年 1月 8日
			改正	令和 年 月 日
				令和 年 月 日
作成部隊等名	第 4 補 給 処			

## 1 総則

### 1.1 適用範囲

この仕様書は、航空自衛隊第4補給処本処が保管する物品の一部を部外倉庫に保管するための運搬及び保管について規定する。

### 1.2 用語及び定義

この仕様書で用いる主な用語及び定義は、引用文書によるほか、次による。

#### 1.2.1

##### 寄託

航空自衛隊の分任物品管理官が契約に基づき、物品の所有権を移転しないまま、部外の施設等に物品を保管させるために当該物品を契約の相手方に引き渡す行為

#### 1.2.2

##### 対象物品

官側から寄託を受けた物品

#### 1.2.3

##### 引用文書

当該仕様書の一部を構成するために直接引用する文書

#### 1.2.4

##### 関連文書

この仕様書に規定した事項の参考となる文書

#### 1.2.5

##### 引用文書等

引用文書及び関連文書

#### 1.2.6

##### 監督官

役務の実施状況を監督する官側の者

品名	物品の運搬及び保管
----	-----------

### 1.3 引用文書等

#### 1.3.1 引用文書

この仕様書に引用する次の文書は、この仕様書に規定する範囲内において、この仕様書の一部をなすものであり、入札書又は見積書の提出時における最新版とする。

なお、次の文書に定める内容がこの仕様書に定める内容と相違する場合は、法令等を除き、この仕様書に定める内容が優先する。

倉庫業法（昭和31年法律第121号）

#### 第4補給処官給品等取扱要領

#### 1.3.2 関連文書

倉庫業法施行令（昭和31年政令第97号）

倉庫業法施行規則（昭和31年運輸省令第59号）

航空自衛隊物品管理補給手続（JAFR125）

## 2 要求事項

### 2.1 運搬

契約後に行う最初の運搬、荷卸及び入庫とし、次による。

#### 2.1.1 運搬対象品

運搬対象品は、表1に示す。

なお、運搬及び保管に必要なパレット282枚は、契約の相手方が準備する。

#### 2.1.2 運搬履行場所

運搬履行場所は、航空自衛隊入間基地第4補給処補給倉庫地区から契約の相手方倉庫までとする。

なお、運搬に必要な車両（操縦者を含む。）は、契約の相手方が準備する。

#### 2.1.3 運搬履行期間

運搬の履行期間は、契約後1か月以内とする。ただし、令和8年3月31日までに完了させる。

#### 2.1.4 受渡し作業

受渡し作業は、次による。

- a) 平日の8:15～17:00（12:00～13:00を除く。）とする。
- b) 航空自衛隊入間基地第4補給処補給倉庫地区で実施する。

#### 2.1.5 荷卸作業

契約の相手方倉庫における荷卸作業及び入庫作業は、契約の相手方が行う。

### 2.2 保管

対象物品の保護管理、収納及び取出とし、次による。

#### 2.2.1 対象物品管理リスト

対象物品管理リストは、契約後に監督官から送付する。また、対象物品管理リストに変更がある場合は、監督官から送付する最新版に変更する。

#### 2.2.2 倉庫の利用時間

倉庫の利用時間は、契約の相手方の営業時間とする。ただし、営業時間外における緊急を要する対象物品の出庫については、官側との調整による。

品名	物品の運搬及び保管
----	-----------

### 2.2.3 保管場所

保管場所は、次による。

- a) 倉庫業法に基づき、国土交通大臣の登録認定（一類倉庫）を受けている倉庫とする。
- b) 航空自衛隊入間基地（埼玉県狭山市稲荷山2丁目3番地）の正門から半径20 km以内とする。
- c) 官側の指示により対象物品の出庫を行った後、別の対象物品を入庫させる場合は、契約履行開始時に専有した面積を超えないものとする。

### 2.2.4 保管要領

保管要領は、次による。

- a) 対象物品は、倉庫内に保管とする。
- b) 地上から120 cm以上積み上げて保管する場合は、ラッシングベルト等を使用し、荷崩れ及び転倒防止措置を行う。
- c) 棚、ネステナー等を利用し保管する場合は、取出し口にネット、ワイヤー等を使用し、落下防止措置を行う。
- d) 倉庫の出入り口を、24時間監視カメラにより記録する又は入出管理をIDパス等電子証明書を用いて電子的に記録する。

なお、記録したデータは、1年間保管する。

- e) 積み上げの高さは、4.0 m未満とする。
- f) 他の顧客の預託品と壁、パーテーション等により物理的に隔離する。
- g) パーテーション等により隔離する場合は、シリンダー錠、南京錠等により施錠する。
- h) 契約の相手方は、管理組織（様式1）を定め監督官の確認を得て提出する。また、内容に変更がある場合は、速やかに監督官の確認を得て提出する。
- i) 対象物品を分散して保管する場合は、同一敷地内の保管施設に保管する。

### 2.2.5 入出庫要領

入出庫要領は、次による。

- a) 対象物品の受領及び返品は、第4補給処官給品等取扱要領に示す受領書、返品書及び受領・返還記録により実施する。
- b) 倉庫内における対象物品の入出庫は、官側の指示に基づき実施する。  
なお、年間の入出庫は、合計10回を基準とする。
- c) 運搬役務完了後の対象物品の入庫は、官側の車両が契約の相手方倉庫に到着し、契約の相手方が荷卸を行う時点から、契約の相手方倉庫の中の保管場所に保管するまでとする。
- d) 対象物品の出庫は、契約の相手方の倉庫内から、契約の相手方倉庫に到着した官側の車両に積込むまでとする。ただし、出庫する対象物品が60 Kg未満、かつ、一辺の長さが1 m未満の場合、契約の相手方倉庫において、官側に手渡すまでとする。
- e) 出庫準備は、官側からの連絡を受けて3時間を基準に可能な限り速やかに完了させる。
- f) 年度毎の対象物品の入出庫の記録を移動記録簿（様式2）に記録し、監督官の確認を得て提出する。

品 名	物品の運搬及び保管
-----	-----------

## 2.2.6 現況調査

現況調査は、a)～e)による。ただし、第4補給処官給品等取扱要領の第9章は適用しない。

- a) 各対象物品は、年間1回の現況調査を実施し、現況調査実施結果報告書（様式3）及び監督官から配布された現況調査リスト（様式4）に記載し、監督官の確認を得て提出する。  
なお、現況調査実施結果報告書（様式3）及び現況調査リスト（様式4）は、併せて提出する。
- b) 物品に添付されている物品票と最新版の対象物品管理リストの実数を照合する。
- c) 照合した結果、差異が生じた場合は、倉庫管理担当者を通じ監督官に報告する。
- d) 物品（梱包容器を含む。）の破損、汚損、発錆、その他の不具合等を確認した場合は、現況調査実施結果報告書（様式3）に記載するとともに、倉庫管理担当者を通じ監督官に報告する。
- e) 監督官から臨時に点検を行うよう指示があった場合は、対象物品の保管状況、数量及び異状の有無を確認し、現況調査実施結果報告書（様式3）に記録し、倉庫管理担当者を通じ監督官に報告する。

## 2.2.7 異状発見時の処置

契約の相手方は、数量及び外観に異状を発見又はその疑いが認められる場合は、倉庫管理担当者を通じ速やかに監督官に報告し、以降の処置について監督官の指示を受ける。

## 3 監督・検査

監督・検査は、分任支出負担行為担当官（以下、“分支担当”という。）の定める監督及び検査実施要領による。

## 4 その他の指示

### 4.1 提出書類

提出書類は、表2による。

### 4.2 官の作業支援

2.1における受渡し作業

### 4.3 対象物品情報の管理

対象物品情報の管理は、次による。

- a) 契約の相手方は、対象物品を取扱うにあたり、その範囲を明確化するため、管理組織（様式1）により、許可を受けた者以外の者が接触できないようにする。
- b) 本契約の履行中に、直接又は間接に拘わらず知り得た情報の管理に万全をきす。
- c) 知り得た情報の別途利用及び公表は、防衛省の許可なく行わない。
- d) 本契約終了後も同様とする。

### 4.4 安全管理

契約の相手方は、役務に係る安全管理について、法で定められたものについては法に基づき、その他のものは、この仕様書及び規格等（契約の相手方が必要により定めた基準等を含む。）により、適切に安全管理を実施する。

### 4.5 対象物品の移動

官側の指示による入出庫を行った場合は、移動記録簿（様式2）を更新し、最新の状態を維持し、監督官の確認を受ける。

品名	物品の運搬及び保管
----	-----------

#### 4.6 倉庫への立入

官側からの申出があった場合、倉庫への立入について協力する。

#### 5 仕様書の疑義

この仕様書について疑義がある場合は、監督官の確認を得て、分支担官に申出る。

品名	物品の運搬及び保管
----	-----------

表1－運搬対象品

No.	荷姿	寸法 <sup>a)</sup> (cm)			梱包数	容積 <sup>a)</sup> (m <sup>3</sup> )	総容積 (m <sup>3</sup> )	重量 <sup>a)</sup> (kg)	総重量 (kg)
		縦	横	高					
1	パレット	100	100	70	282	0.70	197.40	—	19 000未満
2	木箱	8	128	9	6	0.01	0.06	1	6
3		14	132	22	7	0.05	0.35	2	14
4		20	109	11	1	0.03	0.03	2	2
5		20	110	11	1	0.03	0.03	0.6	0.6
6		20	150	20	6	0.06	0.36	10	60
7		20	160	20	6	0.07	0.42	11	66
8		20	225	18	4	0.09	0.36	12	48
9		21	109	13	2	0.03	0.06	4.4	8.8
10		22	150	15	3	0.05	0.15	2	6
11		22	216	16	4	0.08	0.32	5	20
12		23	130	15	3	0.05	0.15	6	18
13		23	133	22	1	0.07	0.07	3	3
14		23	151	16	7	0.06	0.39	4	28
15		24	152	14	1	0.06	0.06	12	12
16		27	109	12	1	0.04	0.04	4	4
17		27	201	22	4	0.12	0.48	3	12
18		27	191	34	4	0.18	0.72	24.5	98
19		30	200	24	3	0.15	0.45	5	15
20		31	290	31	8	0.28	2.24	33	264
21		31	290	33	6	0.30	1.80	33	198
22		33	191	44	1	0.28	0.28	41	41
23		40	108	23	1	0.10	0.10	9	9
24		41	254	41	2	0.43	0.86	47	94
25		130	60	50	1	0.39	0.39	50	50
26		52	142	23	5	0.17	0.85	17	85
27		53	151	22	3	0.18	0.54	9	27
28		53	151	23	3	0.19	0.57	6	18
29		56	149	23	2	0.20	0.40	11.7	23.4
30		65	118	13	2	0.10	0.20	15	30
31		65	155	22	1	0.23	0.23	22	22
32		65	48	71	2	0.23	0.46	52	104
33		65	132	60	4	0.52	2.08	140	560

品名	物品の運搬及び保管
----	-----------

表1－運搬対象品（続き）

No.	荷姿	寸法 <sup>a)</sup> (cm)			梱包数	容積 <sup>a)</sup> (m <sup>3</sup> )	総容積 (m <sup>3</sup> )	重量 <sup>a)</sup> (kg)	総重量 (kg)
		縦	横	高					
34	木箱	70	70	80	6	0.40	2.40	44	264
35		71	71	71	2	0.36	0.72	150	300
36		72	73	71	2	0.38	0.76	19	38
37		76	80	31	5	0.19	0.95	2	10
38		77	108	26	7	0.22	1.54	12	84
39		80	170	20	6	0.28	1.68	34	204
40		80	203	73	1	1.19	1.19	81.3	81.3
41		81	198	23	7	0.37	2.59	29	203
42		85	72	112	1	0.69	0.69	73	73
43		101	22	16	2	0.04	0.08	6	12
44		101	32	22	2	0.08	0.16	6.8	13.6
45		101	33	27	2	0.09	0.18	6.8	13.6
46		101	41	42	4	0.18	0.72	6.9	27.6
47		102	101	19	1	0.20	0.20	14	14
48		104	19	12	1	0.03	0.03	4	4
49		106	31	21	2	0.07	0.14	17	34
50		107	8	9	2	0.01	0.02	1.1	2.2
51		107	39	13	1	0.06	0.06	8.5	8.5
52		108	11	30	7	0.04	0.28	13	91
53		108	19	12	3	0.03	0.09	2.8	8.4
54		108	20	12	1	0.03	0.03	18	18
55		108	26	24	2	0.07	0.14	3	6
56		108	27	25	6	0.08	0.48	5	30
57		109	19	12	3	0.03	0.09	2	6
58		109	20	12	3	0.03	0.09	2.8	8.4
59		109	26	25	1	0.08	0.08	4	4
60		109	26	25	1	0.08	0.08	12.5	12.5
61		109	39	11	6	0.05	0.30	3.4	20.4
62		109	39	12	1	0.06	0.06	5	5
63		110	20	11	1	0.03	0.03	10	10
64		110	20	11	1	0.03	0.03	3	3
65		110	21	11	1	0.03	0.03	2	2
66		110	40	26	3	0.12	0.36	5	15

品名	物品の運搬及び保管
----	-----------

表1－運搬対象品（続き）

No.	荷姿	寸法 <sup>a)</sup> (cm)			梱包数	容積 <sup>a)</sup> (m <sup>3</sup> )	総容積 (m <sup>3</sup> )	重量 <sup>a)</sup> (kg)	総重量 (kg)
		縦	横	高					
67	木箱	110	40	26	4	0.12	0.46	5.5	22
68		110	83	89	1	0.82	0.82	100	100
69		114	38	22	4	0.10	0.40	10	40
70		115	36	14	4	0.06	0.24	2	8
71		115	50	30	1	0.18	0.18	2.2	2.2
72		115	50	30	2	0.18	0.36	3	6
73		115	50	30	1	0.18	0.18	11	11
74		115	50	30	1	0.18	0.18	6	6
75		115	50	30	1	0.18	0.18	30	30
76		115	50	30	1	0.18	0.18	15	15
77		115	50	30	6	0.18	1.08	5.5	33
78		115	50	30	1	0.18	0.18	1.4	1.4
79		115	50	30	1	0.18	0.18	8.6	8.6
80		115	50	30	1	0.18	0.18	56.4	56.4
81		115	50	30	1	0.18	0.18	28	28
82		120	110	138	1	1.83	1.83	90	90
83		124	94	73	1	0.86	0.86	70	70
84		125	94	69	3	0.82	2.46	73	219
85		130	16	20	1	0.05	0.05	12	12
86		130	27	21	1	0.08	0.08	10	10
87		130	50	30	1	0.20	0.20	16	16
88		130	66	72	2	0.62	1.24	40	80
89		131	23	16	1	0.05	0.05	7	7
90		132	22	16	1	0.05	0.05	4	4
91		135	54	25	7	0.19	1.33	4	28
92		138	40	30	8	0.17	1.36	13	104
93		140	40	40	1	0.23	0.23	8	8
94		140	40	40	1	0.23	0.23	2	2
95		140	40	40	1	0.23	0.23	6.8	6.8
96		140	40	40	1	0.23	0.23	9	9
97		140	40	40	1	0.23	0.23	8	8
98		140	40	40	1	0.23	0.23	14.7	14.7
99		140	40	40	1	0.23	0.23	22	22

品名	物品の運搬及び保管
----	-----------

表1－運搬対象品（続き）

No.	荷姿	寸法 <sup>a)</sup> (cm)			梱包数	容積 <sup>a)</sup> (m <sup>3</sup> )	総容積 (m <sup>3</sup> )	重量 <sup>a)</sup> (kg)	総重量 (kg)
		縦	横	高					
100	木箱	140	50	21	1	0.15	0.15	19	19
101		141	52	23	2	0.17	0.34	21	42
102		141	72	81	1	0.83	0.83	32	32
103		145	55	25	1	0.20	0.20	39	39
104		150	45	14	7	0.10	0.70	12	84
105		150	52	22	3	0.18	0.54	9	27
106		150	55	65	4	0.54	2.16	64	256
107		151	16	17	1	0.05	0.05	0.5	0.5
108		151	22	15	1	0.05	0.05	2	2
109		151	22	16	1	0.06	0.06	7.5	7.5
110		151	23	14	1	0.05	0.05	15	15
111		151	23	14	1	0.05	0.05	8	8
112		151	51	23	3	0.18	0.54	9	27
113		151	52	22	3	0.18	0.54	9	27
114		152	22	14	2	0.05	0.10	5	10
115		152	22	14	9	0.05	0.45	3	27
116		152	22	16	3	0.06	0.18	3	9
117		152	23	15	1	0.06	0.06	13	13
118		152	52	24	4	0.19	0.76	10	40
119		152	52	24	1	0.19	0.19	24	24
120		166	81	60	1	0.81	0.81	43	43
121		170	60	75	2	0.77	1.54	135	270
122		170	95	35	2	0.57	1.14	21	42
123		170	140	14	6	0.34	2.04	40	240
124		185	20	27	7	0.10	0.70	13.3	93.1
125		190	18	20	4	0.07	0.28	12	48
126		192	21	21	1	0.09	0.09	19	19
127		200	20	20	1	0.08	0.08	3	3
128		200	20	20	3	0.08	0.24	8	24
129		200	20	20	3	0.08	0.24	4	12
130		200	28	22	1	0.13	0.13	8	8
131		200	28	22	6	0.13	0.78	6	36
132	200	28	22	2	0.13	0.26	7	14	

品名

物品の運搬及び保管

表1－運搬対象品（続き）

No.	荷姿	寸法 <sup>a)</sup> (cm)			梱包数	容積 <sup>a)</sup> (m <sup>3</sup> )	総容積 (m <sup>3</sup> )	重量 <sup>a)</sup> (kg)	総重量 (kg)
		縦	横	高					
133	木箱	200	28	22	1	0.13	0.13	10	10
134		200	80	15	7	0.24	1.68	33.3	233.1
135		200	85	15	3	0.26	0.78	26	78
136		201	28	22	1	0.13	0.13	7	7
137		201	28	23	1	0.13	0.13	24	24
138		201	28	23	4	0.13	0.52	4	16
139		202	27	24	9	0.14	1.26	6	54
140		202	27	24	2	0.14	0.28	6	12
141		202	28	23	1	0.14	0.14	21	21
142		207	32	83	4	0.55	2.20	81	324
143		215	25	21	1	0.12	0.12	18	18
144		215	25	22	1	0.12	0.12	17	17
145		230	130	59	3	1.77	5.31	125	375
146		235	105	37	3	0.92	2.76	94	282
147		246	96	49	8	1.16	9.28	70	560
148		260	30	35	7	0.28	1.96	59	413
149		264	24	13	1	0.09	0.09	120	120
150		265	40	50	1	0.53	0.53	100	100
151		267	16	14	1	0.06	0.06	13	13
152		274	34	53	3	0.50	1.50	90	270
153		277	40	48	3	0.54	1.62	63	189
154		285	55	33	1	0.52	0.52	173.3	173.3
155		288	52	74	8	1.11	8.88	260	2 080
156		290	20	18	4	0.11	0.44	17	68
157		290	25	25	1	0.19	0.19	46	46
158		290	55	30	1	0.48	0.48	55	55
159		305	80	34	6	0.83	4.98	87	522
160		310	100	34	7	1.06	7.42	116	812
161		315	137	21	1	0.91	0.91	1044	1 044
162		350	20	20	7	0.14	0.98	28	196
163		465	27	23	2	0.29	0.58	43	86
164	465	27	23	7	0.29	2.03	41	287	
165	477	47	32	4	0.72	2.88	60	240	

品名	物品の運搬及び保管
----	-----------

表1－運搬対象品（続き）

No.	荷姿	寸法 <sup>a)</sup> (cm)			梱包数	容積 <sup>a)</sup> (m <sup>3</sup> )	総容積 (m <sup>3</sup> )	重量 <sup>a)</sup> (kg)	総重量 (kg)
		縦	横	高					
166	木箱	477	47	32	5	0.72	3.60	66	330
167		488	33	39	5	0.63	3.15	153	765
168		495	135	23	4	1.54	6.16	420.8	1 683.2
169		513	23	25	4	0.30	1.20	53	212
170		513	23	25	4	0.30	1.20	52	208
171		524	45	40	2	0.95	1.90	98	196

**注<sup>a)</sup>** 寸法，容積及び重量は，一梱包あたりの寸法，容積及び重量を示す。

表2－提出書類

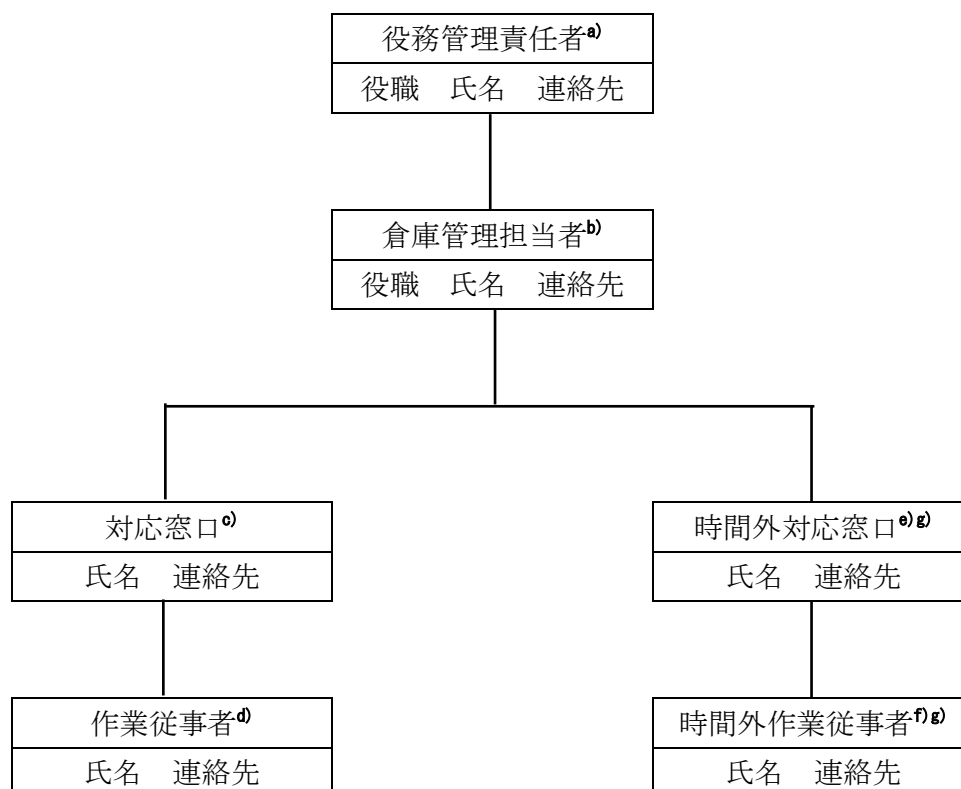
名称	提出時期	提出部数	提出先
管理組織	契約後及び内容に変更がある場合，速やかに	1部	第4補給処長 (保管部長気付)
移動記録簿	毎年度末までに	1部	第4補給処長 (保管部長気付)
現況調査実施結果報告書	年1回以上	1部	第4補給処長 (保管部長気付)
現況調査リスト	年1回以上	1部	第4補給処長 (保管部長気付)

品名	物品の運搬及び保管
----	-----------

### 様式1－管理組織

第4 補給処長 殿  
(保管部長気付)

#### 管理組織



**注<sup>a)</sup>** 契約全般の管理責任を負う者

**注<sup>b)</sup>** 預け入れる倉庫の管理者

**注<sup>c)</sup>** 営業時間内において寄託する物品の入出庫，現況調査，臨時の点検及び倉庫への立入の連絡・調整を実施する者

**注<sup>d)</sup>** 営業時間内において寄託する物品の入出庫，現況調査，臨時の点検を実施する者

**注<sup>e)</sup>** 営業時間外において寄託する物品の入出庫の連絡・調整を実施する者

**注<sup>f)</sup>** 営業時間外において寄託する物品の入出庫を実施する者

**注<sup>g)</sup>** **注<sup>c)</sup>**及び**注<sup>d)</sup>**と同一である場合は記載不要

品名	物品の運搬及び保管
----	-----------

## 様式2—移動記録簿

第4補給処長 殿  
(保管部長気付)

移動記録簿

報告年月日  
会社名  
担当者氏名

No.	移動日 <sup>a)</sup>	入出庫 <sup>b)</sup>	証書番号	物品番号	数量	単位	現在高 <sup>c)</sup>	備考
		入・出						
		入・出						
		入・出						
		入・出						
		入・出						
		入・出						
		入・出						
		入・出						
		入・出						
		入・出						

注<sup>a)</sup> 移動日付を記入する。

例 12/3

注<sup>b)</sup> 入又は出を丸で囲む。

注<sup>c)</sup> 移動後の数量を記入する。

品名	物品の運搬及び保管
----	-----------

### 様式3—現況調査実施結果報告書

第4補給処長 殿  
(保管部長気付)

現況調査実施結果報告書

報告年月日  
会社名  
現況調査担当者氏名

項目	実施期間（月又は四半期）				合計
調査実施区画 <sup>a)</sup>					
計画品目数及び数量 <sup>b)</sup>					
調査実施品目数及び数量 <sup>c)</sup>					
新規入庫品目の格納場所 <sup>d)</sup>					
新規入庫品目数及び数量 <sup>e)</sup>					
出庫した品目の格納場所 <sup>f)</sup>					
出庫品目数及び数量 <sup>g)</sup>					
不具合等品目の格納場所 <sup>h)</sup>					
不具合等品目数及び数量 <sup>i)</sup>					

**注<sup>a)</sup>** 現況調査を実施した対象区画を記入する。

**例** パレットNo. 1, 大物リストNo. 1

**注<sup>b)</sup>** 現況調査の当初計画した品目数及び数量を記入する。

**注<sup>c)</sup>** 現況調査を実施した品目数及び数量を記入する。

**注<sup>d)</sup>** 現況調査実施期間に新規入庫した品目を格納したパレットNo. 又は大物リストNo. を記入する。

**注<sup>e)</sup>** 現況調査実施期間に新規入庫した品目数及び数量を記入する。

**注<sup>f)</sup>** 現況調査実施期間に出庫した品目を格納していたパレットNo. 又は大物リストNo. を記入する。

**注<sup>g)</sup>** 現況調査実施期間に出庫した品目数及び数量を記入する。

**注<sup>h)</sup>** 保管中の物品の破損、汚損、発錆、その他の不具合等が発生した場合、その品目を格納していたパレットNo. 又は大物リストNo. を記入する。

**注<sup>i)</sup>** 保管中の物品の破損、汚損、発錆、その他の不具合等が発生した場合、その品目数及び数量を記入する。

品名	物品の移設及び保管役務
----	-------------

## 様式4ー現況調査リスト

第4補給処長 殿  
(保管部長気付)

現況調査リスト

令和 年 月 日

リスト No.	ロケーション情報		物品番号	部品番号	品名	単 位	帳簿 数量	現物 数量	実施日	実施者 <sup>a)</sup>	備考 <sup>b)</sup>
	区分	No.									

**注記** 契約の相手方は、太枠内のみ記入する。

**注<sup>a)</sup>** 苗字のみ記入又は印鑑（シャチハタは不可）を押印する。

**注<sup>b)</sup>** 不符合理由を記入する。

**例** 8/29 出庫