

## 入札公告

分任支出負担行為担当官  
海上自衛隊航空補給処  
管理部長 福田 理  
(公印省略)

下記のとおり、一般競争入札に付します。

### 記

#### 1 入札に付する事項

調達要求番号	件名	数量単位	履行期限	履行場所
06-1-2143-1612-0001-00	航空補給処内清掃作業の部外役務	1式	令和7年3月28日	航空補給処

#### 2 競争に参加する者に必要な資格

- (1) 予算決算及び会計令第70条の規定に該当しない者であること。なお、未成年者、被保佐人又は被補助人であって、契約締結のために必要な同意を得ている者は、同条中、特別の理由がある場合に該当する。
- (2) 予算決算及び会計令第71条の規定に該当しない者であること。
- (3) 令和04・05・06年度競争参加資格(全省庁統一資格)「役務の提供等」の資格において等級A、B、C又はDのいずれかに格付けされ、競争参加資格を有している者(競争参加地域は問わない。)、又は当該競争参加資格を有していない者にあつては、競争執行日までに競争参加資格審査を受け、競争参加資格名簿に登録され、当該競争参加資格を有すると認められる者であること。
- (4) 防衛省大臣官房衛生監、防衛政策局長、防衛装備庁長官(以下「省指名停止権者」という。)又は海上幕僚長から「装備品等及び役務の調達に係る指名停止等の要領」に基づく指名停止の措置を受けている期間中の者でないこと。
- (5) 前号により、現に指名停止を受けている者と資本関係又は人的関係のある者であつて、当該者と同種の物品の売買又は製造若しくは役務請負について防衛省と契約を行おうとする者でないこと。

#### 3 契約条項、入札条件を示す場所

千葉県木更津市江川無番地 海上自衛隊航空補給処第1入札室

#### 4 入札日時及び場所

- (1) 場 所 千葉県木更津市江川無番地 海上自衛隊航空補給処第1入札室
- (2) 日 時 令和6年4月17日 (水) 午前11時00分  
(送達による入札書の受領期限は、 令和6年4月16日 (火) 午後5時必着)

#### 5 入札参加申込の期間及び場所

- (1) 場 所 千葉県木更津市江川無番地 海上自衛隊航空補給処管理部契約課事務室
- (2) 期 間 公告日 ~ 令和6年4月15日 (月) 午後5時
- (3) 申 込 入札に参加する者は、上記期間内に一般競争入札参加申込書を提出すること。

#### 6 入札保証金及び契約保証金

全額免除する。

ただし落札者が契約を結ばないときは、落札者が見積った契約金額(消費税及び地方消費税を含む。)の100分の5に相当する金額を違約金として徴収する。

#### 7 入札の無効

本公告に示した競争参加資格のない者の入札及び入札に関する条件に違反した入札、仕様書又は内訳書を申込期限までに受領していない者の入札は無効とする。

#### 8 契約書作成の要否

契約書の作成を要する。ただし、契約金額が150万円を超えず、特殊条項の付与もない場合は、請書の作成をもって代えることができる。

#### 9 適用する契約条項

役務契約一般条項 債権譲渡制限特約の部分的解除のための特約条項(中小企業信用保険法第2条第1項に規定する中小企業者である場合)

## 10 入札書の記載金額等

落札決定に当たっては、入札書に記載された金額（総価）に当該金額の10%（軽減税率対象品目については8%）に相当する額を加算した金額をもって落札金額とするので、入札者は、消費税及び地方消費税に係る課税事業者であるか免税事業者であるかを問わず、見積もった金額の110分の100（軽減税率対象品目については108分の100）に相当する金額を入札書に記載すること。

## 11 その他

- (1) 原則、現に指名停止を受けている者の下請負については認めないものとする。ただし、真にやむを得ない事由を該当する省指名停止権者が認めた場合には、この限りではない。
- (2) 送達により入札を行う場合は、入札書を調達要求番号、件名を表記した封筒に封入した上、更に当該封筒を封入し、外封筒に当たる封筒の表面に「入札書在中」の旨を朱書きして、必ず書留、簡易書留、配達記録郵便又は民間事業者による信書の送達に関する法律に定める信書便のうち書留の郵便物に準ずる取扱いをするものにより、4(2)に示す受領期限までに送達するものとする。
- (3) 仕様書の受領時に資格審査結果通知書の写しを契約課審査係に提出する。
- (4) 落札決定後、中小企業信用保険法第2条第1項に規定する中小企業者であることを確認するため、別紙様式第1を提出する（FAX可）。なお、債権譲渡制限特約の部分的解除のための特約条項（別紙様式第2）の内容について、見積書の提出をもって締結に同意したものとする。
- (5) 入札に関する問い合わせ先

海上自衛隊航空補給処 契約課契約班 渡邊事務官  
TEL 0438-23-2361 (内線5083)  
FAX 0438-22-6913

## 流動資産担保融資保証制度に伴う確認

調達要求番号： \_\_\_\_\_

調達件名： \_\_\_\_\_

貴社は、中小企業信用保険法（昭和25年法律第264号）第2条第1項に規定する中小企業者に該当しますか。

- 1 該当する      2 該当しない

1 と回答された場合、下表の左欄に○をご記入ください。

	業 種	資本金の額又は 出資の総額	従業員の数
	製造業、運送業、鉱業	3億円以下	300人以下
	卸売業	1億円以下	100人以下
	小売業	5千万円以下	50人以下
	サービス業	5千万円以下	100人以下

会社名（団体名） \_\_\_\_\_

担当責任者氏名 \_\_\_\_\_

債権譲渡制限特約の部分的解除のための特約条項

甲及び乙は、債権譲渡制限特約の部分的解除に関し、次の特約条項を定める。

(債権譲渡制限特約の部分的解除)

- 第1条 契約一般条項第3条の規定にかかわらず、乙が中小企業者（中小企業信用保険法（昭和25年法律第264号）第2条第1項に規定する者をいう。以下同じ。）である場合には、乙が流動資産担保融資保証制度を利用することが可能なときに限り、乙は、信用保証協会及び中小企業信用保険法施行令（昭和25年政令第350号）第1条の3に規定する金融機関に対し、甲に対する売掛債権を譲渡することができる。
- 2 前項の規定に基づいて売掛債権の譲渡を行った場合には、甲の対価の支払による弁済の効力は、甲が予算決算及び会計令（昭和22年勅令第165号）第42条の2の規定に基づき、センター支出官に対して支出の通知を行った時点で効力を生ずるものとする。
- 3 前項の規定は、甲が、前渡資金から乙に対価を支払う場合には適用しない。

(譲渡可能な売掛債権)

- 第2条 前条第1項の規定により乙が譲渡することのできる売掛債権は、乙が当該売掛債権を譲渡しようとする時点において、乙が反対給付の履行を完了していることを甲が受領検査調書や納品書などにより確認しており、かつ、その金額が確定しているものとする。

(部分払、前金払又は概算払との関係)

- 第3条 乙は、第1条第1項の規定により売掛債権を譲渡しようとする時点において、既に甲からこの契約に係る代金の部分払、前金払又は概算払を受けている場合には、確定した契約金額と、既に支払を受けている金額との差額のみ譲渡することができる。

(承諾申請及び通知の様式)

- 第4条 乙は、甲に対し売掛債権の譲渡の承諾申請又は通知を行う場合には、承諾申請は様式1により、通知は様式2により行わなければならない。

(承諾の様式)

第5条 甲は、乙からの債権譲渡の承諾申請について承諾する場合には、譲渡の対象となる売掛債権が第2条に規定する要件を満たすことを確認の上、様式1に定めた事項を遵守することを条件として承諾をするものとする。

(甲の権利及び利益)

第6条甲 及び乙は、乙の売掛債権譲渡が、契約不適合責任に係る権利、債務不履行等による契約の解除権、期限の利益、部分払、前金払又は概算払による債務の一部消滅、契約条項に基づく契約金額の変更その他契約内容の将来の変更、その他この契約に基づき甲が有する権利及び利益に一切の影響を及ぼさないよう、必要な措置を講じなければならない。

2 乙は、甲に対する売掛債権を譲渡しようとする場合には、あらかじめ信用保証協会及び金融機関に対し、原契約条項及びこの特約条項の内容を説明しなければならない。

# 送付のご案内

入札参加予定者各位	作成年月日	令和6年4月4日
	発信枚数	本紙を含む枚
発信者：〒292-8686 千葉県木更津市江川無番地 海上自衛隊 航空補給処 契約課契約班 飯田 TEL：0438-23-2361(内線5082)		
仕様書(内訳書)等の内容に 関する問合せ先	千葉県木更津市江川無番地 海上自衛隊航空補給処 担当課(担当者) 総務課 TEL：0438-23-2361 (内線) 5017	

## 記

1	調達要求番号	<b>06-1-2143-1612-0001-00</b>
2	件名	<b>航空補給処内清掃作業の部外役務</b>
3	市況価格調査書の様式	様式は問いません。 (御社が通常作成されている見積書の様式で構いません。)
4	市況価格調査書の提出先	航空補給処 原価計算課 山根・山田 (内線：5102、5101) FAX番号 0438-22-6913(手続簡素化のためFAX可) ※下見積は原価計算課へ提出してください。
5	市況価格調査書の趣旨	原価計算課では入札に参加される皆様から市況価格の調査を実施し、契約の指標となる予定価格を算定いたします。 <u>以前に調達要求元へ提出された見積書は、予算の使用見込額を計算するためのものであり、予定価格を作成の都合上再度市況価格調査書の提出をお願いいたします。</u>
6	市況価格調査書の提出期限	<b>令和6年4月10日(水)</b>
7	入札日時	<b>令和6年4月17日(水) 11時00分</b>
8	入札場所	千葉県木更津市江川無番地 海上自衛隊 航空補給処 第1入札室
9	入札書作成要領	(1)入札書に記載する金額は税抜き金額です。 (2)入札が一回目で決まらない場合は2回目を実施する場合がありますので、入札書は最低でも2枚以上ご用意ください。 (3)入札を再度実施(2回目)しても応札されない場合は、入札書の金額欄に「辞退」と記入した辞退書も必要となります。 郵送にて参加される場合は、必ず辞退書を同封して下さい。
10	郵送による入札書の提出要領	入札書と辞退書を個別に封入し、調達要求番号・件名及び入札書、辞退書の区分、入札参加者名を記入して下さい。 各封筒を外封筒に封入し「入札書在中」と朱書きして、配達記録が残る方法(簡易書留郵便等)で送付してください。
11	郵送による入札書提出期日	<b>令和6年4月16日(火) 17時まで</b>

参加される際は現在の状況を鑑み、郵送にてのご参加にご協力頂けますようよろしくお願いいたします。

調達要求書番号：06-1-2143-1612-0001-00

海上自衛隊仕様書			
物品番号等		仕様書番号	ZDS-9-A3009
名 称	航空補給処内清掃作業の 部外役務	防衛大臣承認年月日	
		作成年月日	令和6年4月2日
		改正年月日	
		単 位	OT
		航空補給処管理部総務課	

## 1 総則

### 1.1 適用範囲

この仕様書は、航空補給処内清掃作業の部外役務（以下、役務という。）について適用する。

### 1.2 用語の定義

用語の定義については、次による。

#### 1.2.1

##### 作業管理者

作業実施者を管理し、直接指揮命令する者

#### 1.2.2

##### 作業実施者

この役務を直接実施する者

#### 1.2.3

##### 作業管理者等

作業管理者及び作業実施者をいう。

### 1.3 引用文書等

この仕様書に引用する次の文書は、この仕様書に規定する範囲内において、この仕様書の一部をなすものであり、入札書又は見積書の提出時における最新版とする。

なお、関連文書については、この仕様書に規定した事項の理解を助けるためのものであり、この仕様書の一部をなすものではない。

#### a) 引用文書

労働者災害補償保険法（昭和22年法律第50号）

建築保全業務共通仕様書（令和5年版 国営保第27号。令和5年3月30日）

海上自衛隊契約規則の実施に関する細部（海幕経第183号。27.3.18）

#### b) 関連文書

海上自衛隊契約規則（平成27年海上自衛隊達第4号）

## 2 役務に関する要求

### 2.1 履行場所

海上自衛隊航空補給処（付図1による。）

## 2.2 清掃の場所等

清掃場所は、別表1のとおり、庁舎、厚生棟、202倉庫、給養班事務室、Z-1倉庫、車両整備場、警衛所の各建物とし、細部は、付図2～付図23のとおりとするほか、監督官の指示による。

## 2.3 役務期間等

役務期間等は、次による。

- a) 令和6年4月30日から令和7年3月28日までの間とする。
- b) 清掃は、日数218日とする。また、清掃実施日は、別表2を標準とし、やむを得ない理由で該当日に実施出来ない場合は、監督官と調整の上、作業管理者が作成した作業計画書（様式適宜）を必要の都度提出し、別日で実施する。
- c) 清掃実施日における清掃範囲は、別表1に示す全てを直近の日程①及び日程②の順番で組合わせた2日間で実施することを標準とする。またこれによらない場合は、監督官との調整による。
- d) 同一日に清掃する清掃員若しくは作業管理者のうち、少なくとも1名は、清掃業務について作業の内容判断ができる技術力及び必要な技能を有し、実務経験3年以上の者とする。

## 2.4 清掃の作業項目等

庁舎、厚生棟、202倉庫、給養班事務室、警衛所、Z-1倉庫及び車両整備場の各建物において、日単位で付図2～付図23に示す場所について、建築保全業務共通仕様書第4編清掃における日常清掃を行う。

## 2.5 場所別の清掃

各場所別の作業項目及び作業内容は、以下による。

- a) 玄関ホール  
建築保全業務共通仕様書第4編清掃表2.2.1(A)による。
- b) 通路  
建築保全業務共通仕様書第4編清掃表2.2.4(A)による。
- c) 階段・踊り場  
建築保全業務共通仕様書第4編清掃表2.2.8(A)による。
- d) エレベーター  
建築保全業務共通仕様書第4編清掃表2.2.7(A)による。
- e) トイレ・洗面台  
建築保全業務共通仕様書第4編清掃表2.2.5(A)による。
- f) シャワールーム・脱衣所  
建築保全業務共通仕様書第4編清掃表2.2.10(A)による。
- g) 給湯室  
建築保全業務共通仕様書第4編清掃表2.2.6(A)による。
- h) 庁舎待合室・商談室  
建築保全業務共通仕様書第4編清掃表2.2.3(A)による。
- i) 厚生棟談話室（ATM置場を含む）・多目的室・図書室  
建築保全業務共通仕様書第4編清掃表2.2.3(A)による。

## 2.6 服装

作業実施者の服装は作業に適した服装とし、かつ清潔なものとする。また、社員証は確認できる部位に掲示する。



## 2.7 官有施設の使用

契約相手方は、契約の履行にあたり官有施設を使用することができる。使用する施設の時期等は、別途協議して定める。

## 2.8 費用負担

清掃作業時に必要な電気、水道及び補充用の衛生消耗品を除き、この役務業務を履行する上で必要となる資材及び機材等の費用は、すべて受注者負担とする。

## 3 作業管理者等

### 3.1 作業管理者の要件

作業管理者の要件は、次による。

- a) 作業全般を統括管理する能力を有し、作業実施者を監督指導できること。
- b) 官側と速やかに連絡調整できる態勢をとれていること。

### 3.2 作業実施者の要件

契約後遅延なく確実に役務作業を実施できる能力を有すること。

### 3.3 作業管理者等の選任

作業管理者等の選任は、次による。

- a) 契約相手方は、契約後速やかに、作業管理者を選任し、また、作業実施者を選定し、作業管理者等名簿（様式第1）及び誓約書（様式第2）を提出するものとする。
- b) 契約相手方は、前号において、作業管理者等が傷病等により休務した場合に代務する作業管理者等をあらかじめ名簿に加えるものとする。
- c) 契約相手方は、契約履行中において、新たに作業管理者等を選任又は解任する必要が生じた場合、速やかに作業管理者等名簿及び誓約書を提出するものとする。

### 3.4 賠償責任

契約相手方は、故意又は過失による契約相手方の責に帰すべき事由により、設備、展示物及びその他官所有の国有財産、物品を滅失又は毀損した場合は、契約相手方が補修若しくはその損害を賠償しなければならない。

### 3.5 労働者災害補償保険法上の責任

契約相手方は、委託業務に従事する従業員の労働者災害補償保険法（昭和22年法律第50号）等及びその他の法令上のすべての責任を負うものとする。

なお、事故等が生じた場合は、速やかに監督官に報告するものとする。

## 4 監督及び検査

### 4.1 監督

- a) 監督官は、適宜の時間、作業現場に立会い、作業終了後に清掃状況を確認する。
- b) 契約相手方は、1日の作業終了後、作業実施確認書（様式第3）により監督官の確認を受けるものとする。

### 4.2 検査

契約相手方は、毎月末に作業実施確認書（様式第3）を提出し、検査を受けるものとする。

## 5 秘密保全及び情報保証

- a) 契約相手方は、作業管理者等が日本国籍を有し、日本国憲法及びその下に成立した政府を暴力等で破壊することを主張する団体等、その他を結成し又は加入し若しくは協力していないことを証明又は誓約し、若しくは保証できること。
- b) 撮影機、録音機、フラッシュメモリー、CD、DVD等映像・音声・電子データを記憶できる機器・器材の履行場所への持込み及び持出しを禁止する。ただし、委託を履行する上でこれらが必要である場合は、契約担当官等と協議するものとする。
- c) 契約相手方（作業実施者を含む。）は、役務作業期間及び役務終了後に、知り得た情報を他に漏らし、また、利用してはならない。

## 6 提出書類

提出書類は、表1による。

表1－提出書類

番号	書類名	部数	提出時期	提出先	備考
1	作業管理者等名簿	1	契約締結後速やかに	監督官	様式第1
2	誓約書	1			様式第2
3	着手届	2		監督官経由 契約担当官等	海幕経第183号 書式第22
4	終了届	3	役務終了後速やかに		
5	作業実施確認書	1	各月、役務終了後、 速やかに	監督官経由 検査官	様式第3
6	作業計画書	1	必要の都度速やかに	監督官	様式適宜

## 7 官有施設の入出門等

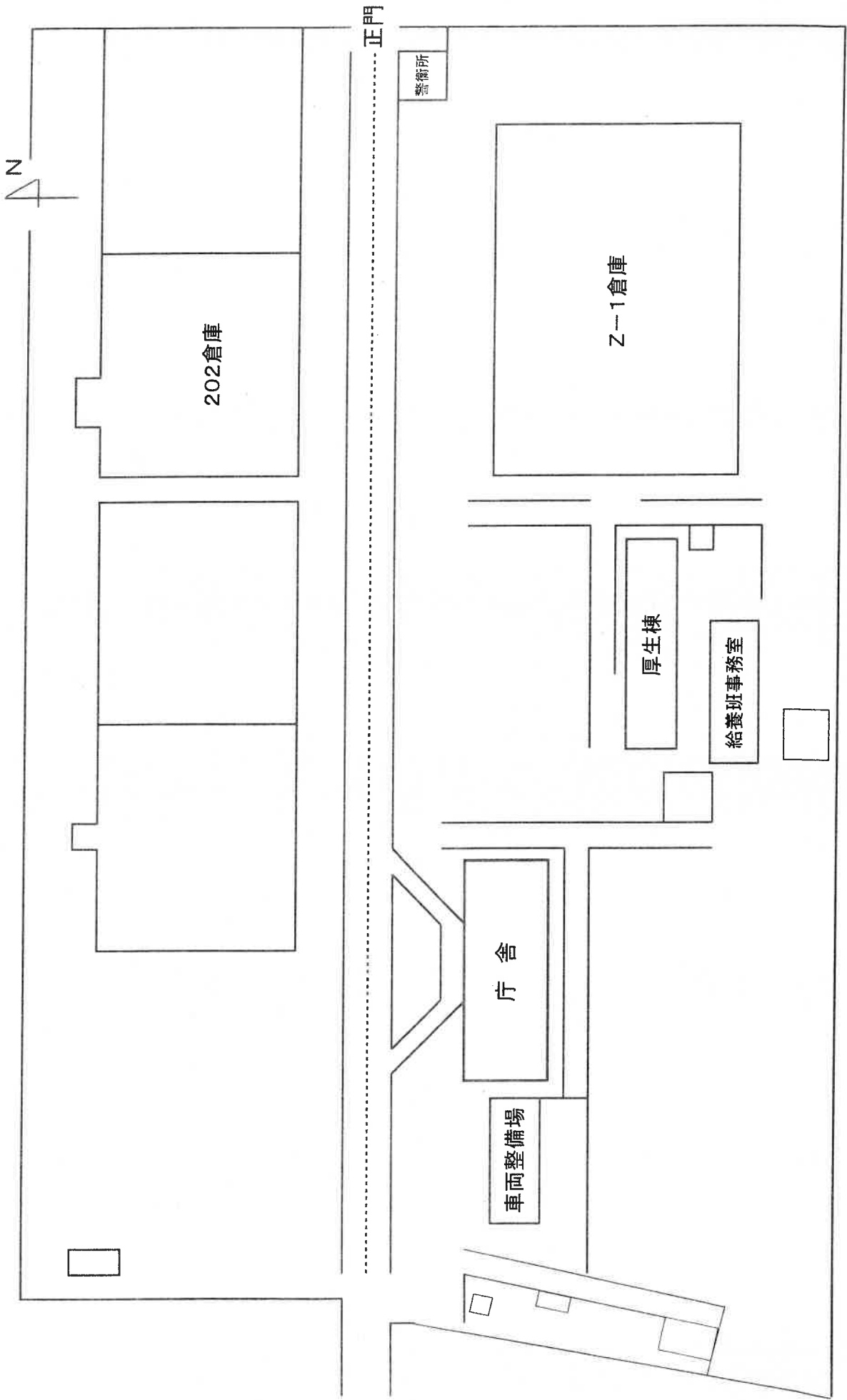
委託業務に従事する従業員の入出門及び立入については、履行場所の基地内の諸規則を遵守し、作業を行わない施設等に立ち入らない。

## 8 その他

- a) 喫煙等は、指定場所において行うものとする。
- b) 作業時間中の災害時には、監督官の指示に従うものとする。

## 9 疑義事項

この仕様書において疑義が生じた場合は、契約担当官等と協議するものとする。



付图1—航空補給処配置图

庁舎1階玄関及び通路

単位: mm

玄関

$13.5\text{m}^2 + 24.75\text{m}^2 + 21.36\text{m}^2 + 6.65\text{m}^2 = 66.26\text{m}^2$

玄関合計面積 66.26m<sup>2</sup>

ガラス扉

$3.56\text{m} \times 2\text{枚} = 7.12\text{m}^2$

ガラス扉面積 7.12m<sup>2</sup>

正面玄関  
4500

(13.5m<sup>2</sup>)  
ガラス扉

縦1780×横2000

17000

(32.3m<sup>2</sup>)

7000

1200

(8.4m<sup>2</sup>)

(36.48m<sup>2</sup>)

19200

(24.75m<sup>2</sup>)

2400

(21.36m<sup>2</sup>)

3500

(6.65m<sup>2</sup>)  
裏口

22600

44400

(42.94m<sup>2</sup>)

通路

$32.3\text{m}^2 + 42.94\text{m}^2 + 8.4\text{m}^2 + 36.48\text{m}^2 + 26.6\text{m}^2 = 146.72\text{m}^2$

通路合計面積 146.72m<sup>2</sup>

1900

(26.6m<sup>2</sup>)

14000

付図2-1庁舎1階玄関及び通路見取図

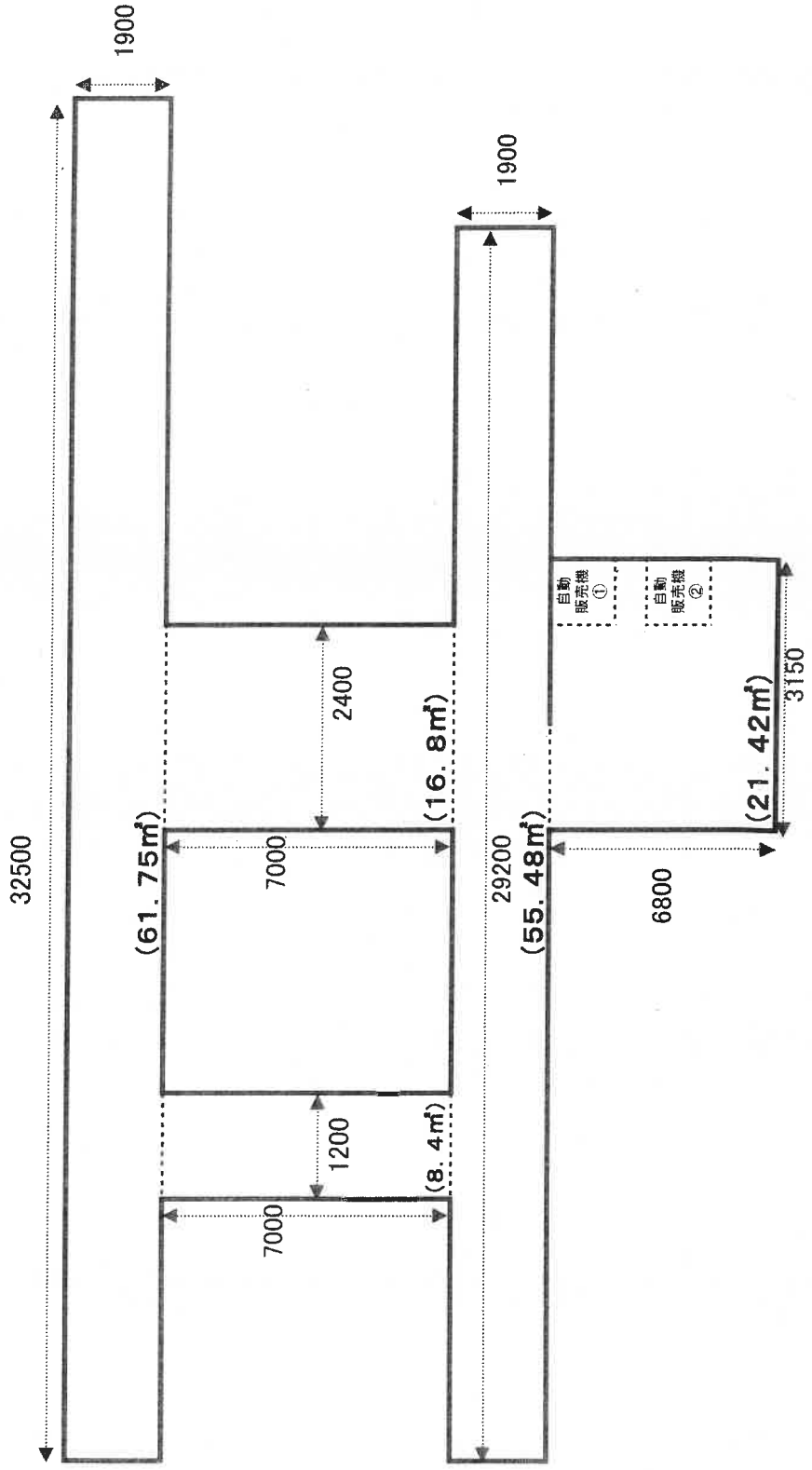
庁舎2階通路

単位:mm

通路

$$61.75\text{m}^2 + 8.4\text{m}^2 + 16.8\text{m}^2 + 55.48\text{m}^2 + 21.42\text{m}^2 = 163.85\text{m}^2$$

合計面積 163.85 $\text{m}^2$



付図3-庁舎2階通路見取図

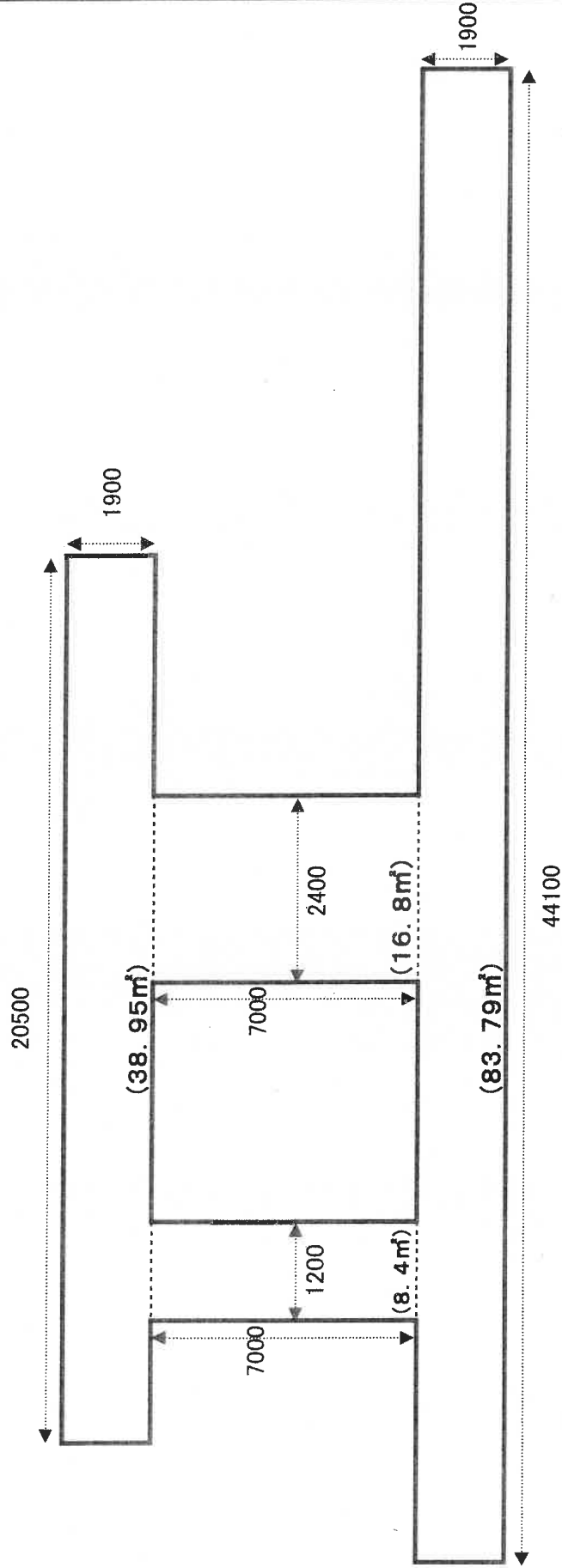
斤舎3階通路

単位:mm

通路

$$38.95\text{m}^2 + 8.4\text{m}^2 + 16.8\text{m}^2 + 83.79\text{m}^2 = 147.94\text{m}^2$$

合計面積 147.94㎡



付図4-一斤舎3階通路見取図

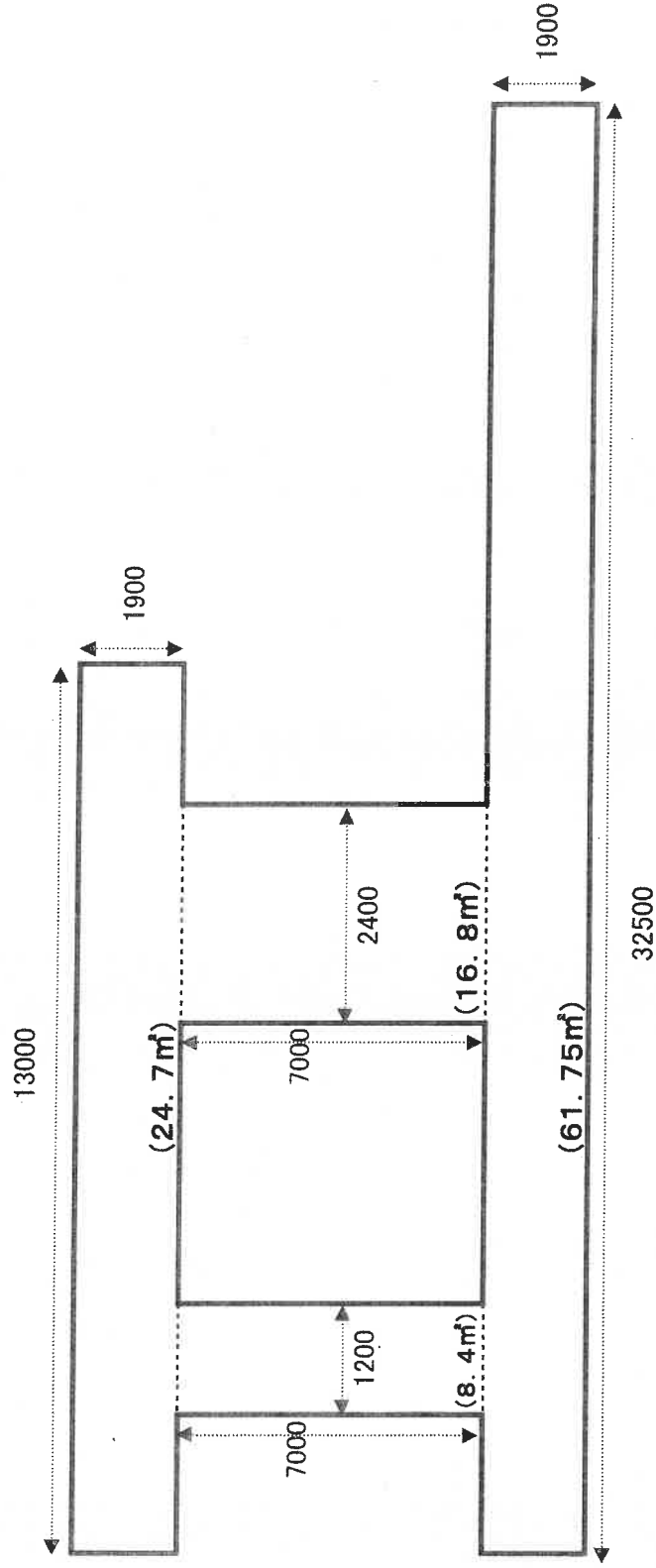
庁舎4階通路

単位:mm

通路

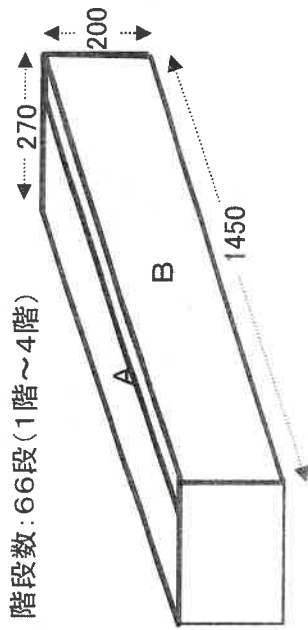
$$24.7\text{m}^2 + 8.4\text{m}^2 + 16.8\text{m}^2 + 61.75\text{m}^2 = 111.65\text{m}^2$$

合計面積 111.65㎡



付図5-庁舎4階通路見取図

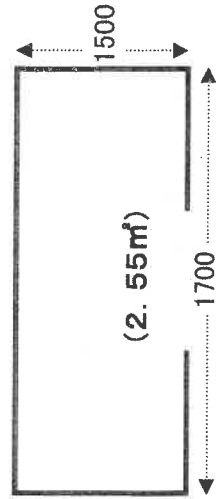
庁舎1～4階中階段、踊り場及びエレベーター



階段面積 (1階段分)  
 (A面)  $1450 \times 270 = 0.4 \text{ m}^2$  (ゴムパッキン部含む。)  
 (B面)  $1450 \times 200 = 0.29 \text{ m}^2$

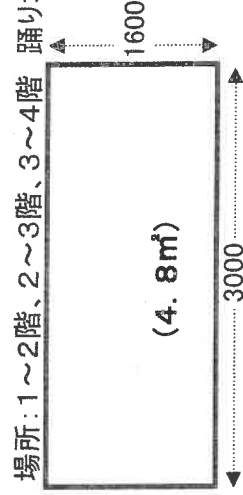
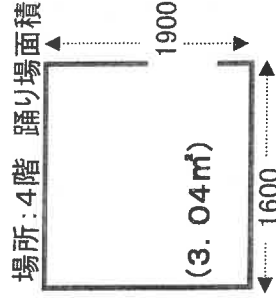
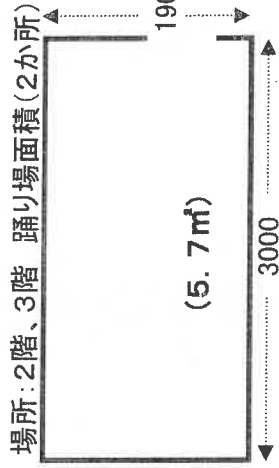
$(0.4 \text{ m}^2 + 0.29 \text{ m}^2) \times 66 \text{ 段} = 45.54 \text{ m}^2$

階段合計面積 45.54 m<sup>2</sup>

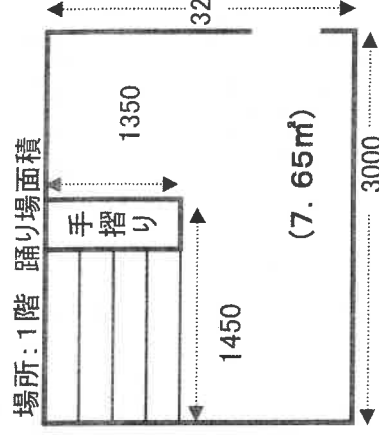


エレベーター面積 2.55 m<sup>2</sup>

単位: mm



場所: 1～2階、2～3階、3～4階 踊り場面積 (3か所)



場所: 1階 踊り場面積

$(4.8 \text{ m}^2 \times 3 \text{ か所}) + 7.65 \text{ m}^2 + (5.7 \text{ m}^2 \times 2 \text{ か所}) + 3.04 \text{ m}^2 = 36.49 \text{ m}^2$

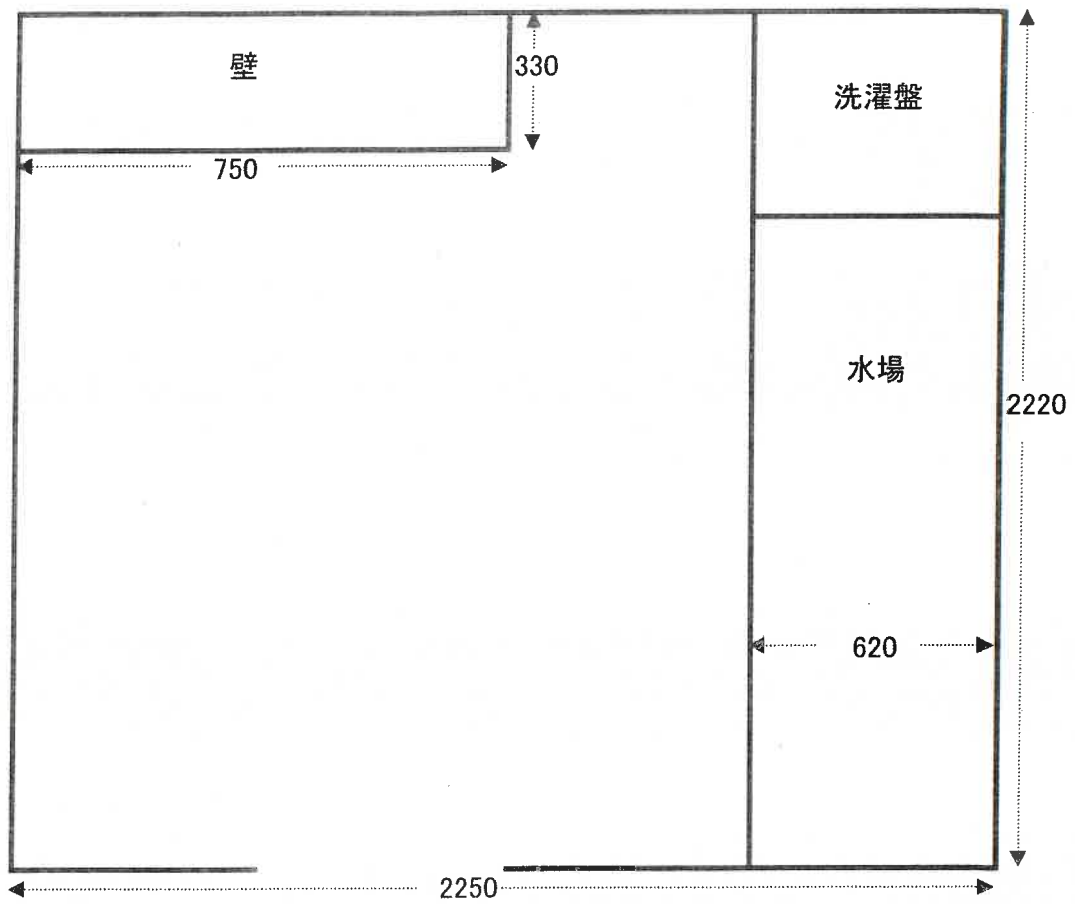
踊り場合計面積 36.49 m<sup>2</sup>

付図6—庁舎1～4階中階段、踊り場及びエレベーター—見取図



庁舎1階～4階給湯室

単位:mm



$$2250 \times 2220 = 5\text{m}^2$$

$$\text{壁部分 } 750 \times 330 = 0.25\text{m}^2$$

$$\text{水場・洗濯盤 } 620 \times 2220 = 1.38\text{m}^2$$

$$5\text{m}^2 - 0.25\text{m}^2 - 1.38\text{m}^2 = 3.37\text{m}^2$$

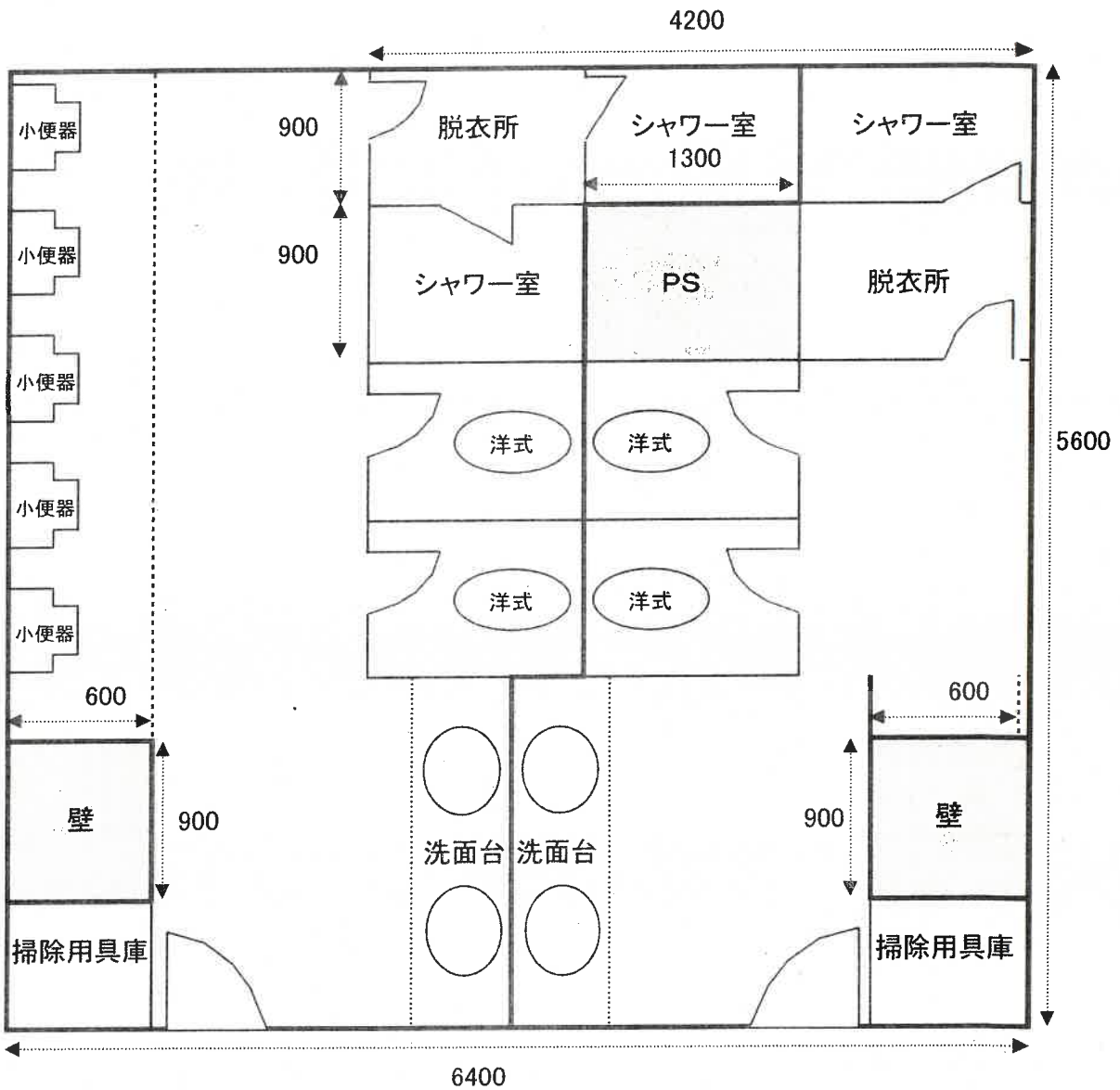
$$3.37\text{m}^2 \times 4\text{か所(1階～4階)} = 13.48\text{m}^2$$

合計面積 13.48 $\text{m}^2$

付図7-庁舎1～4階給湯室

庁舎1階男性トイレ及び女性トイレ

単位: mm



男女トイレ

$6400 \times 5600 = 35.84\text{m}^2$

壁面積  $600 \times 900 \times 2\text{か所} = 1.08\text{m}^2$

PS  $1300 \times 900 = 1.17\text{m}^2$

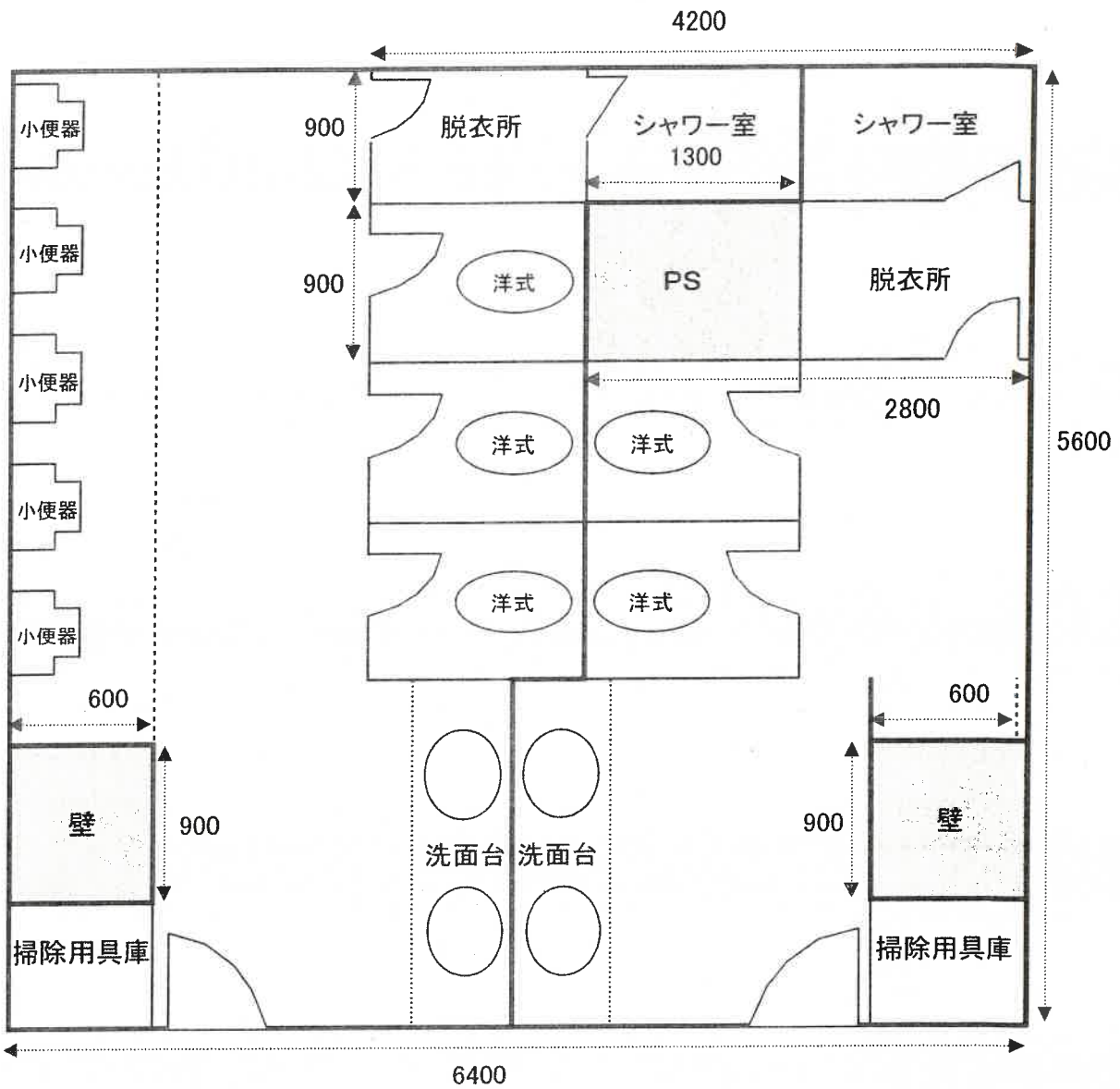
$35.84\text{m}^2 - 1.08\text{m}^2 - 1.17\text{m}^2 = 33.59\text{m}^2$

合計面積 33.59<sup>2</sup>

付図8-庁舎1階男性トイレ及び女性トイレ見取図

庁舎2階～4階男性トイレ及び女性トイレ

単位: mm



男女トイレ

$$6400 \times 5600 = 35.84 \text{ m}^2$$

$$\text{壁面積 } 600 \times 900 \times 2 \text{ 箇所} = 1.08 \text{ m}^2$$

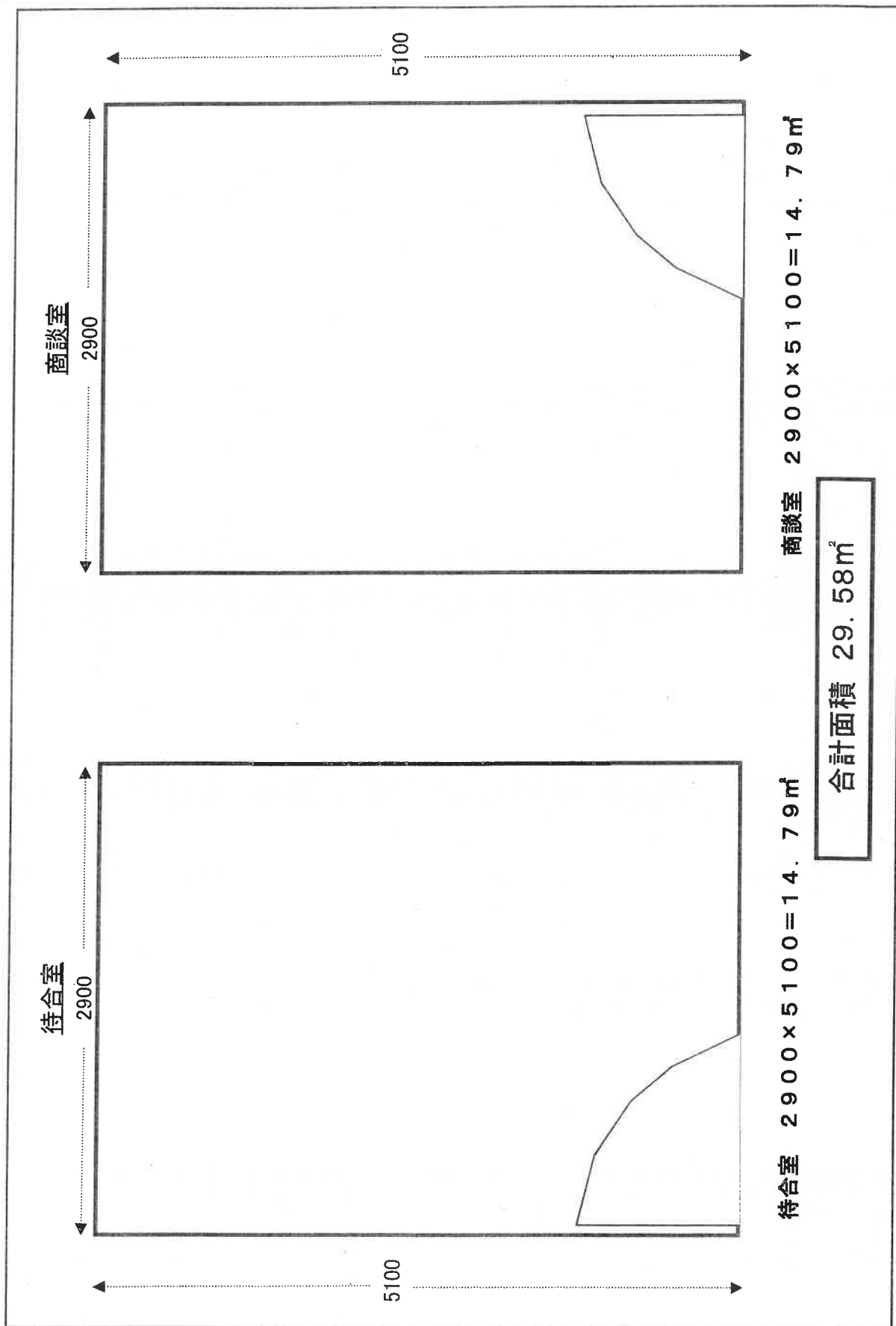
$$\text{PS } 1300 \times 900 = 1.17 \text{ m}^2$$

$$35.84 \text{ m}^2 - 1.08 \text{ m}^2 - 1.17 \text{ m}^2 = 33.59 \text{ m}^2$$

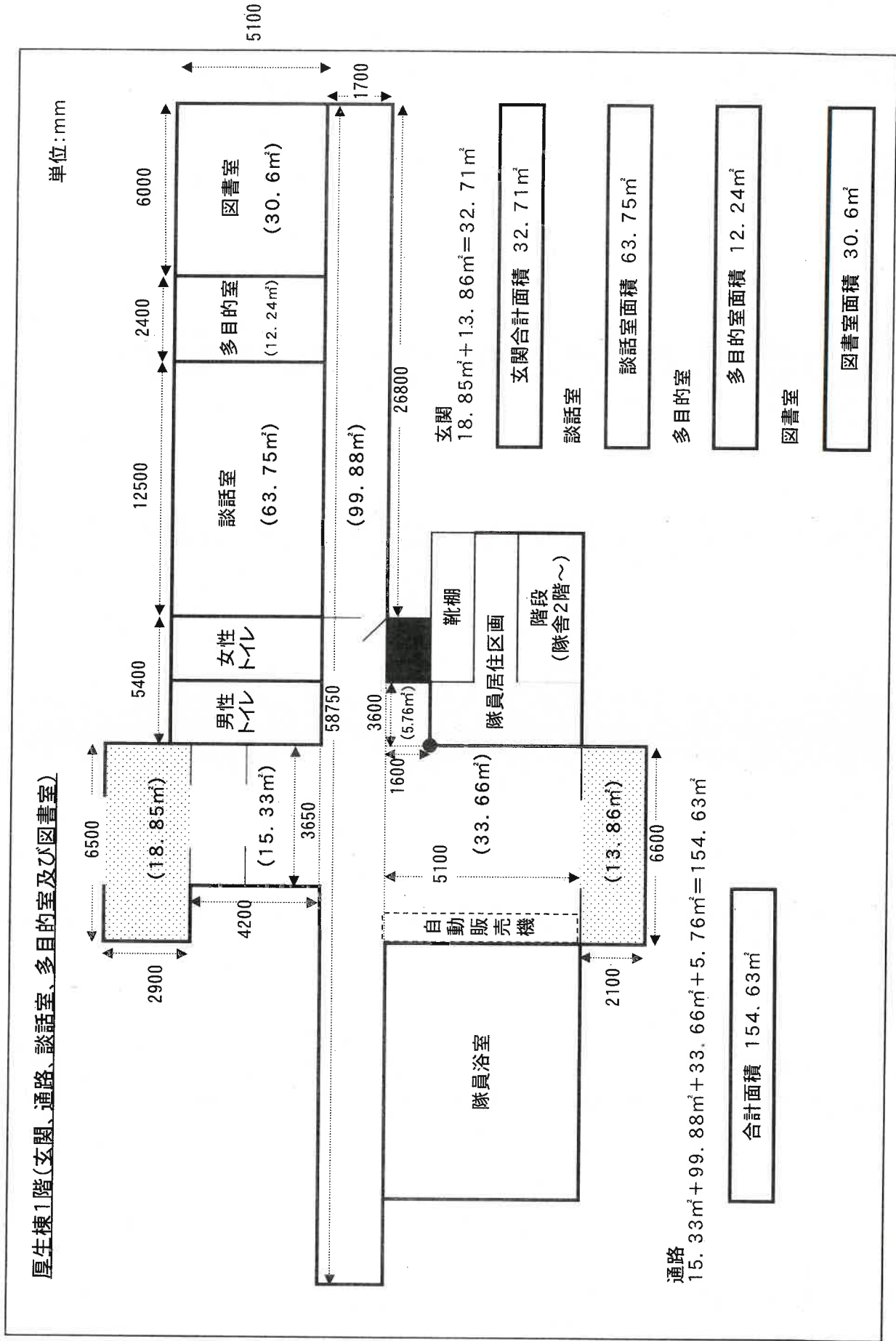
$$33.59 \text{ m}^2 \times 3 \text{ 箇所 (2階～4階)} = 100.77 \text{ m}^2$$

合計面積 100.77 m<sup>2</sup>

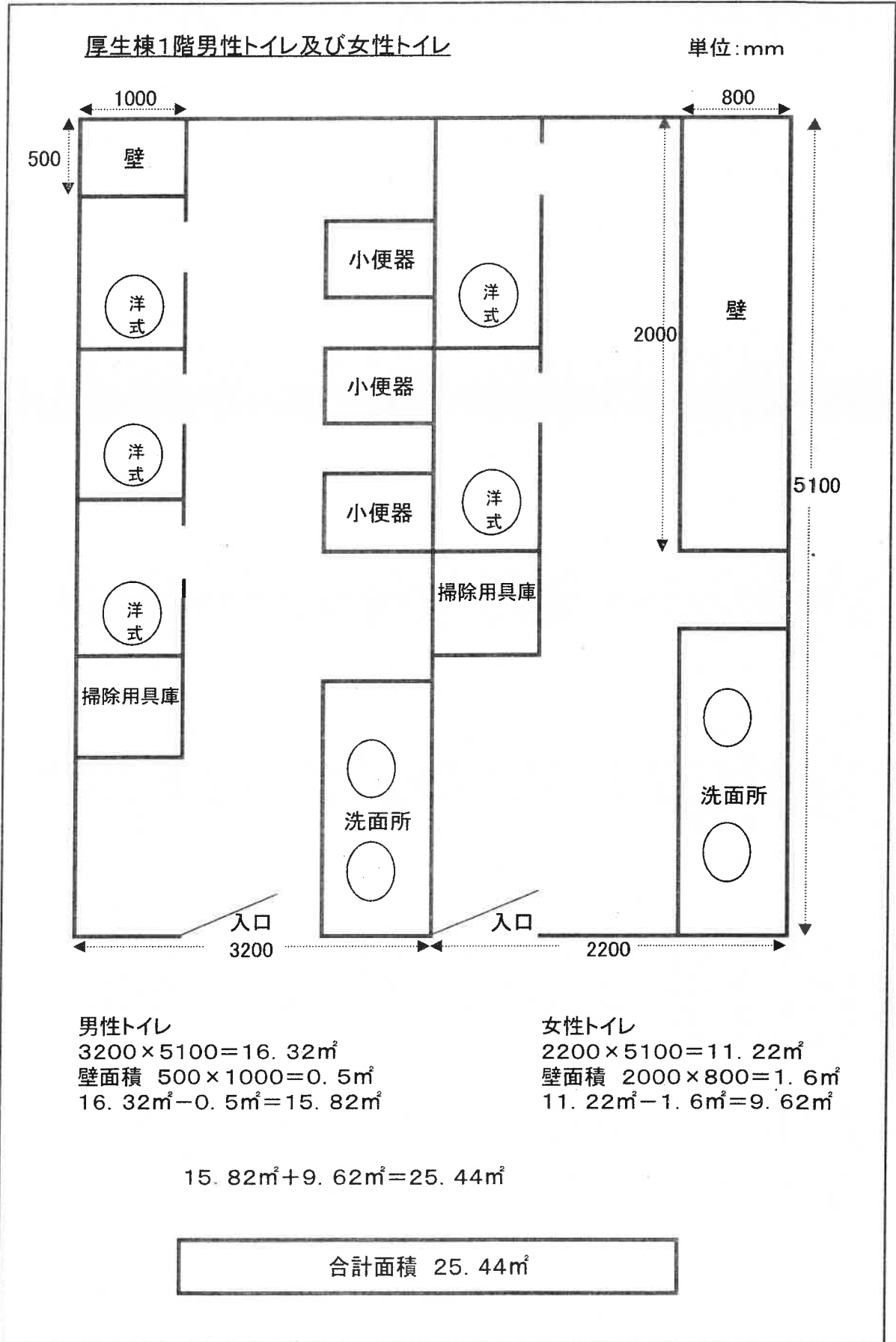
付図9－庁舎2階～4階男性トイレ及び女性トイレ見取図



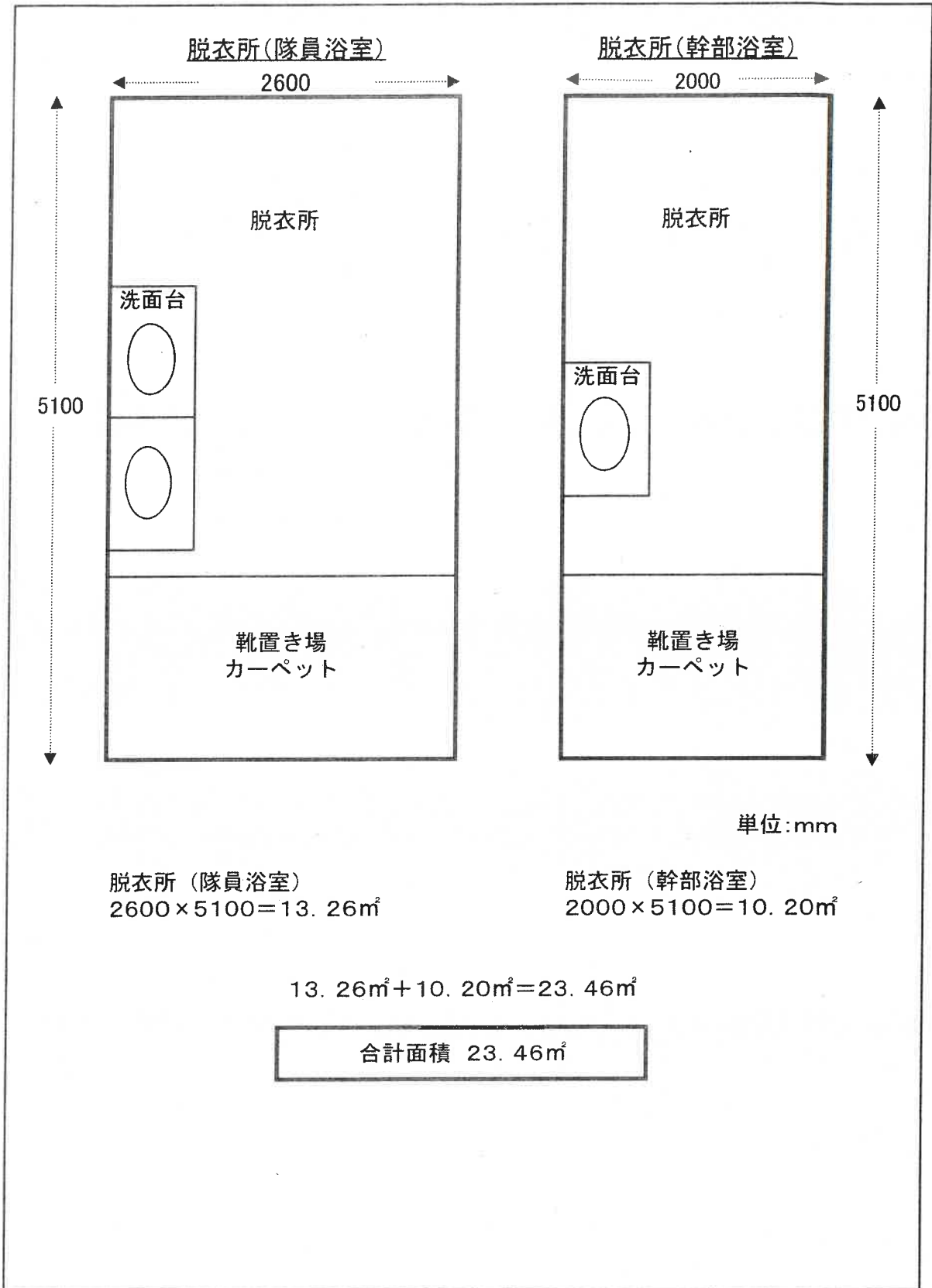
付図10一庁舎1階待合室・商談室見取図



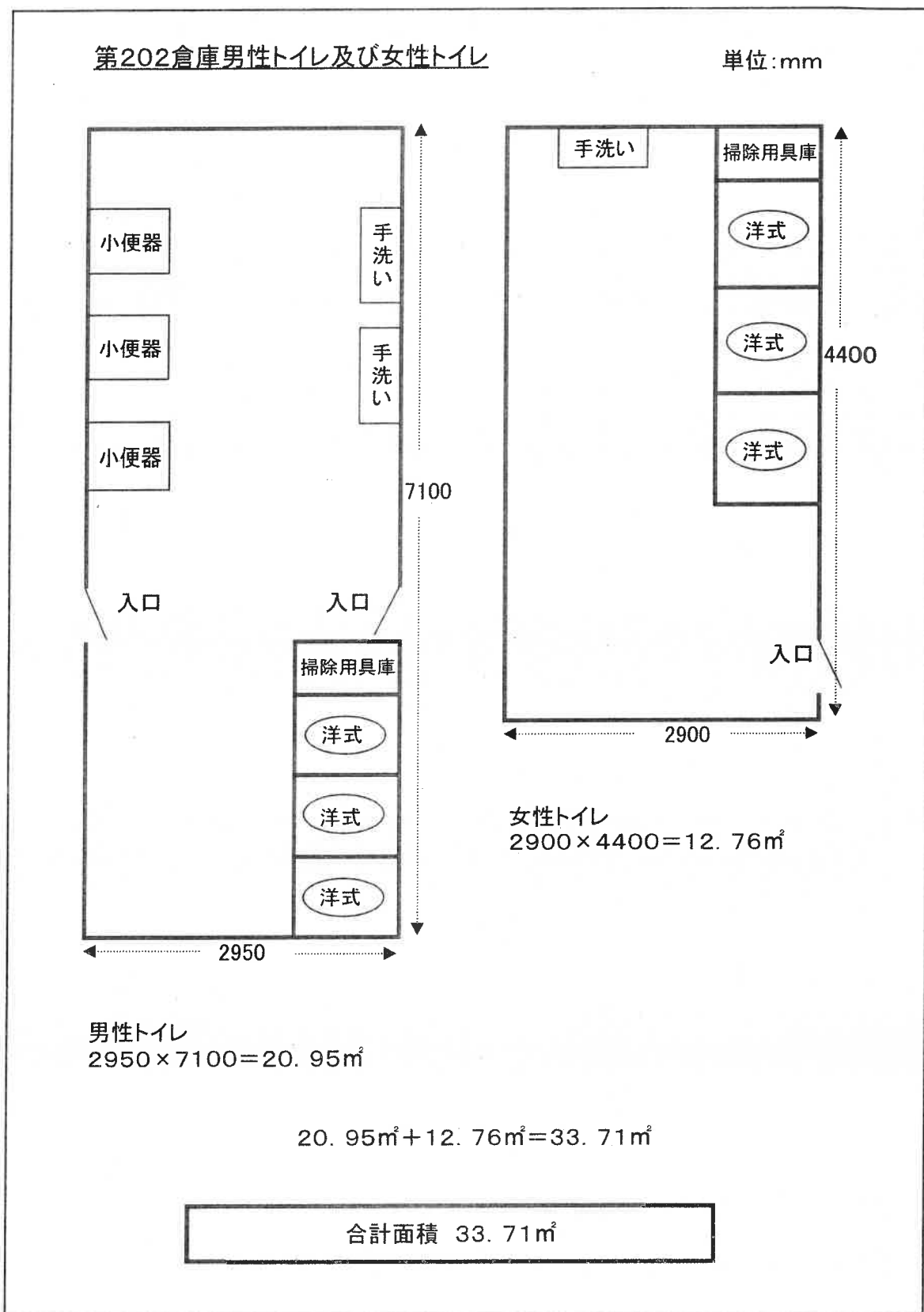
付図11-厚生棟1階玄関及び通路見取図



付図12-厚生棟1階男性トイレ及び女性トイレ見取図



付図13－厚生棟1階更衣所(幹部浴室・隊員浴室)見取図

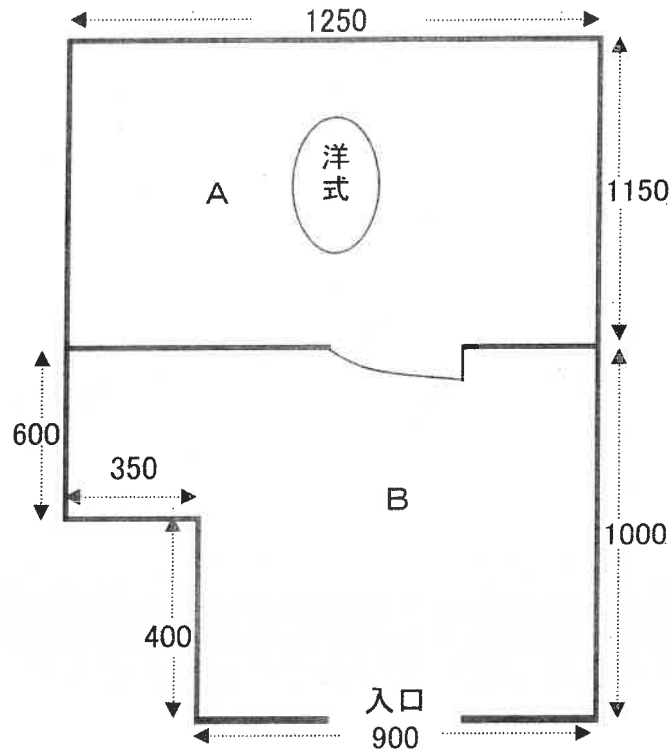


付図14-第202倉庫男性トイレ及び女性トイレ見取図



## 給養班事務室トイレ

単位:mm



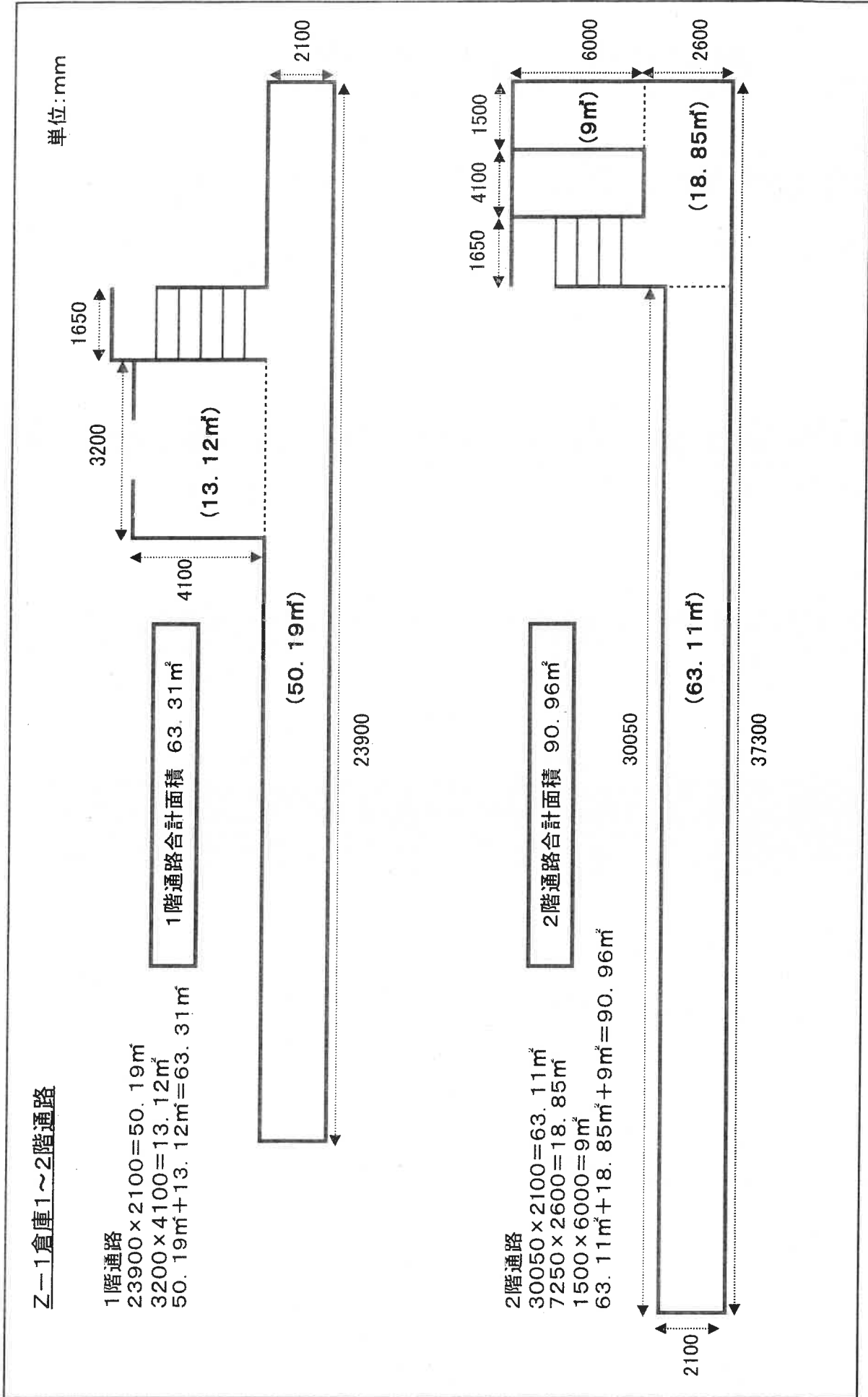
A部  
 $1250 \times 1150 = 1.44 \text{ m}^2$

B部  
 $1250 \times 600 = 0.75 \text{ m}^2$   
 $900 \times 400 = 0.36 \text{ m}^2$

$1.44 + 0.75 + 0.36 = 2.55 \text{ m}^2$

合計面積  $2.55 \text{ m}^2$

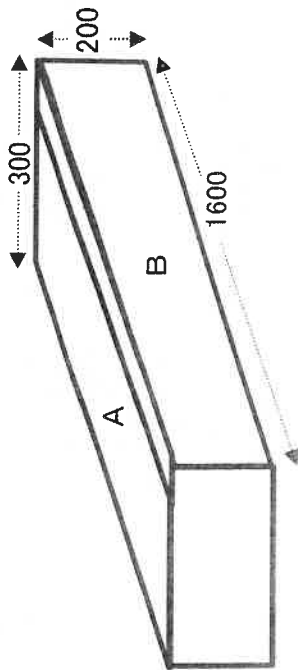
付図15—給養班事務室トイレ見取図



付図16-Z-1倉庫1~2階通路見取図

Z-1倉庫1～2階中階段及び踊り場

階段数: 20段(1～2階)



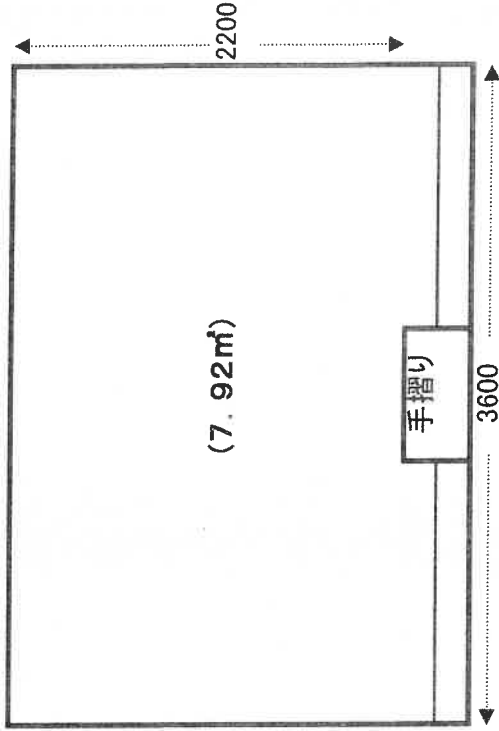
階段面積(1階段分)  
 (A面)  $1600 \times 300 = 0.48\text{m}^2$  (ゴムパッキン部含む。)  
 (B面)  $1600 \times 200 = 0.32\text{m}^2$

階段総面積  
 $(0.48\text{m}^2 + 0.32\text{m}^2) \times 20\text{段} = 16\text{m}^2$

階段合計面積 16m<sup>2</sup>

単位: mm

1～2階 踊り場



(7.92m<sup>2</sup>)

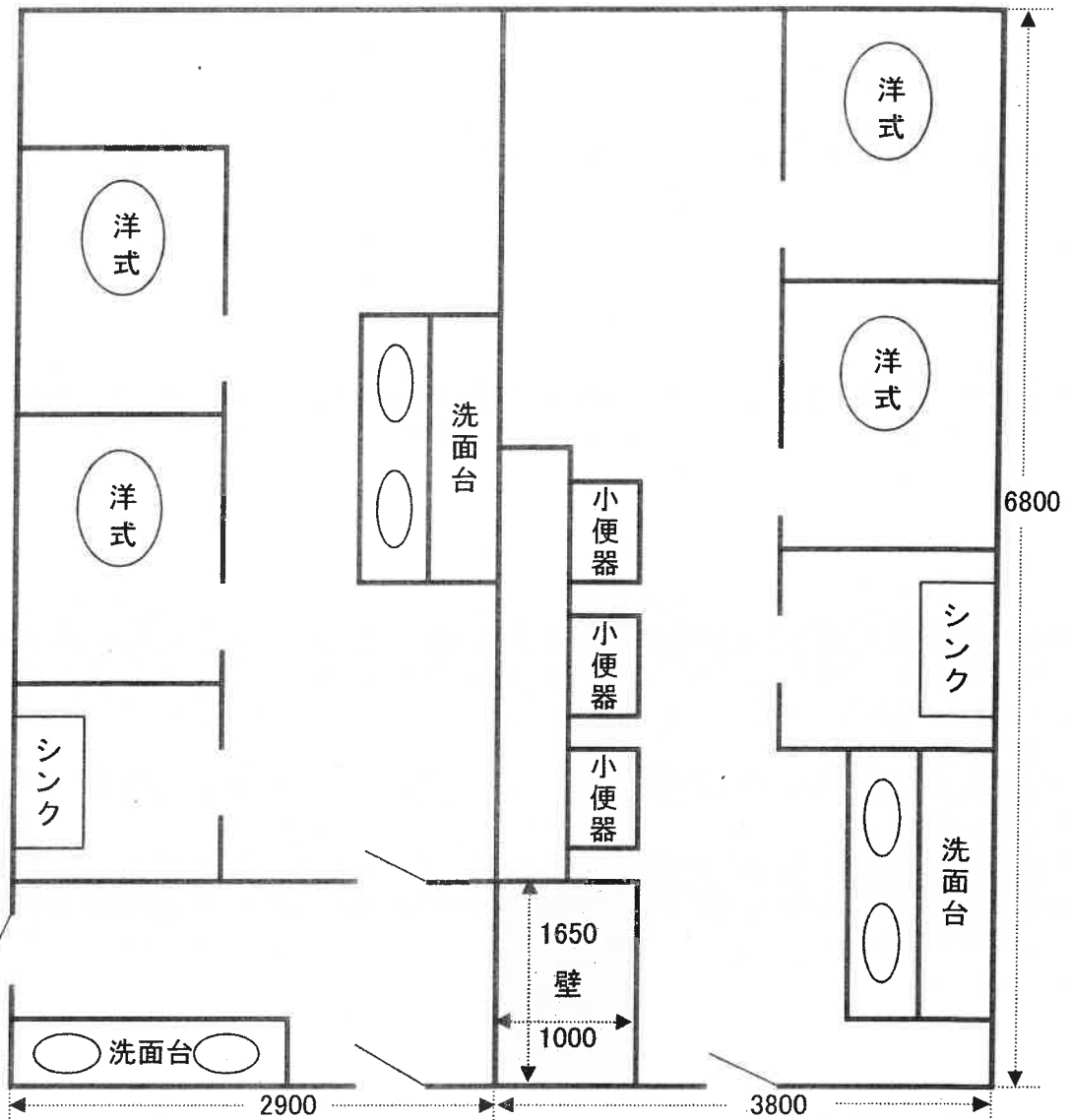
踊り場面積  
 $3600 \times 2200 = 7.92\text{m}^2$

踊り場合計面積 7.92m<sup>2</sup>

付図17-Z-1倉庫1～2階中階段及び踊り場見取図

Z-1倉庫1階男性トイレ及び女性トイレ

単位:mm



女性トイレ  
 $2900 \times 6800 = 19.72\text{m}^2$

男性トイレ  
 $3800 \times 6800 = 25.84\text{m}^2$   
 壁面積  $1000 \times 1650 = 1.65\text{m}^2$   
 $25.84\text{m}^2 - 1.65\text{m}^2 = 24.19\text{m}^2$

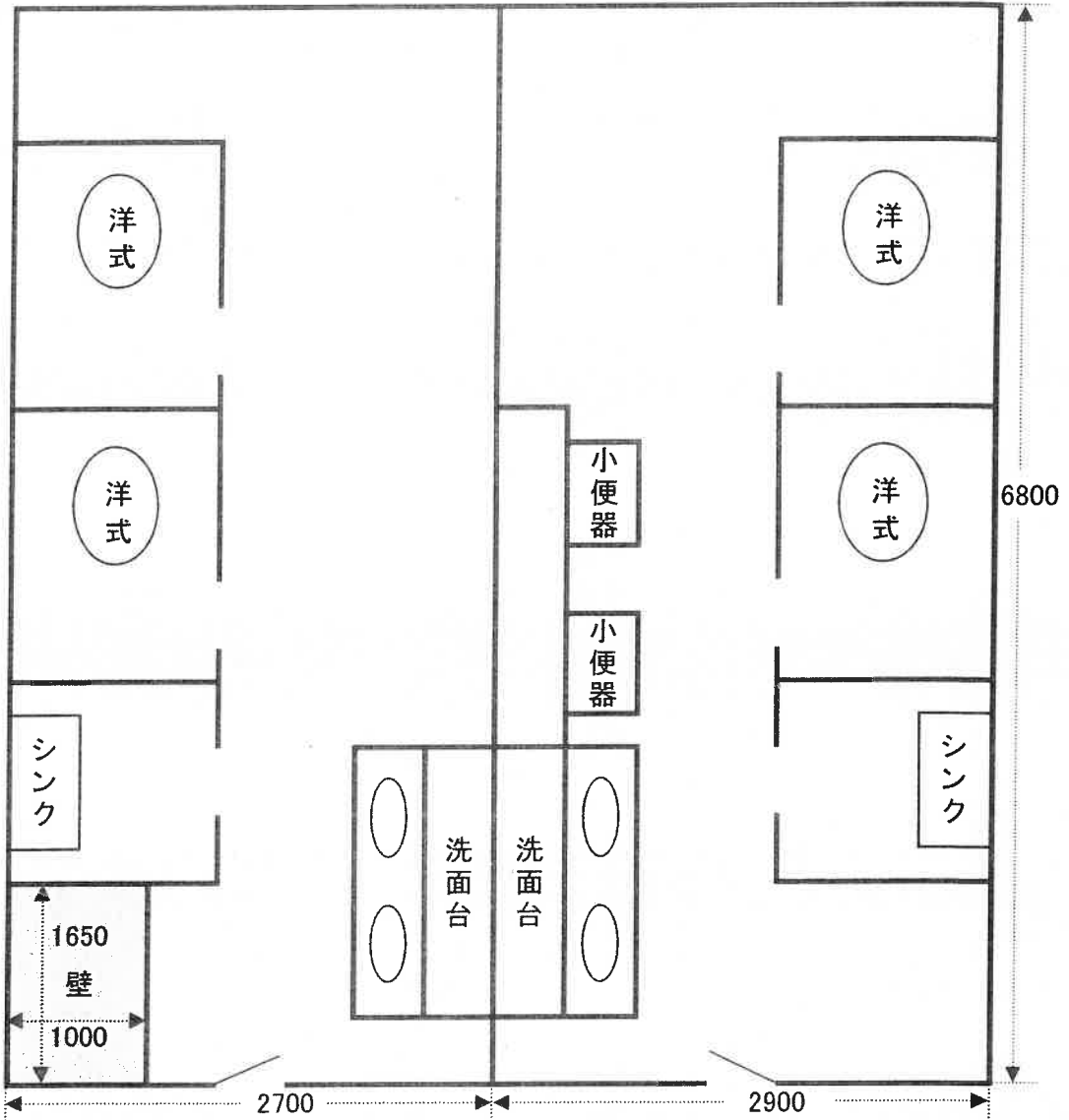
$19.72\text{m}^2 + 24.19\text{m}^2 = 43.91\text{m}^2$

合計面積  $43.91\text{m}^2$

付図18-Z-1倉庫1階男性トイレ及び女性トイレ見取図

Z-1倉庫2階男性トイレ及び女性トイレ

単位:mm



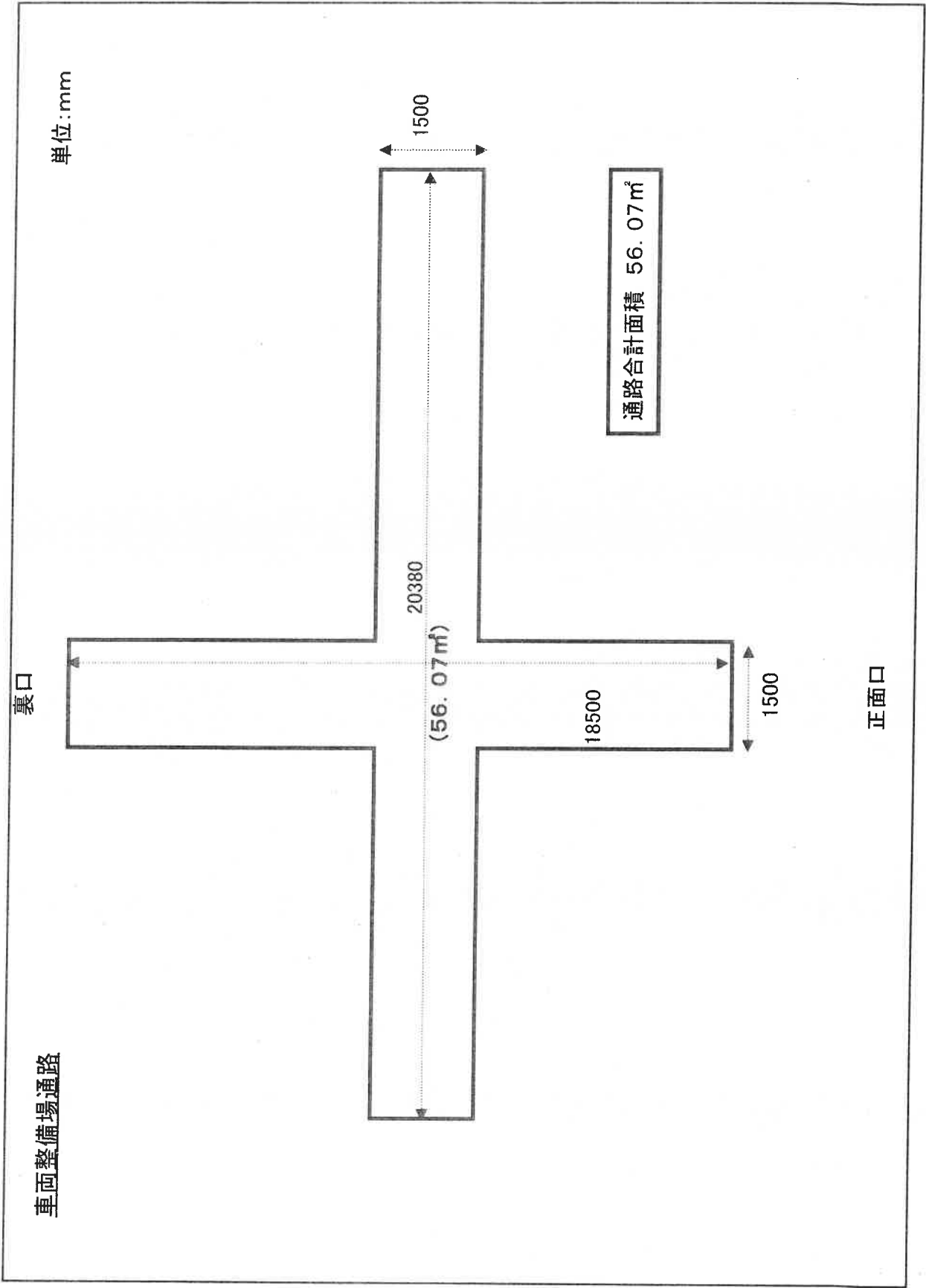
女性トイレ  
 $2700 \times 6800 = 18.36\text{m}^2$   
 壁面積  $1000 \times 1650 = 1.65\text{m}^2$   
 $18.36\text{m}^2 - 1.65\text{m}^2 = 16.71\text{m}^2$

男性トイレ  
 $2900 \times 6800 = 19.72\text{m}^2$

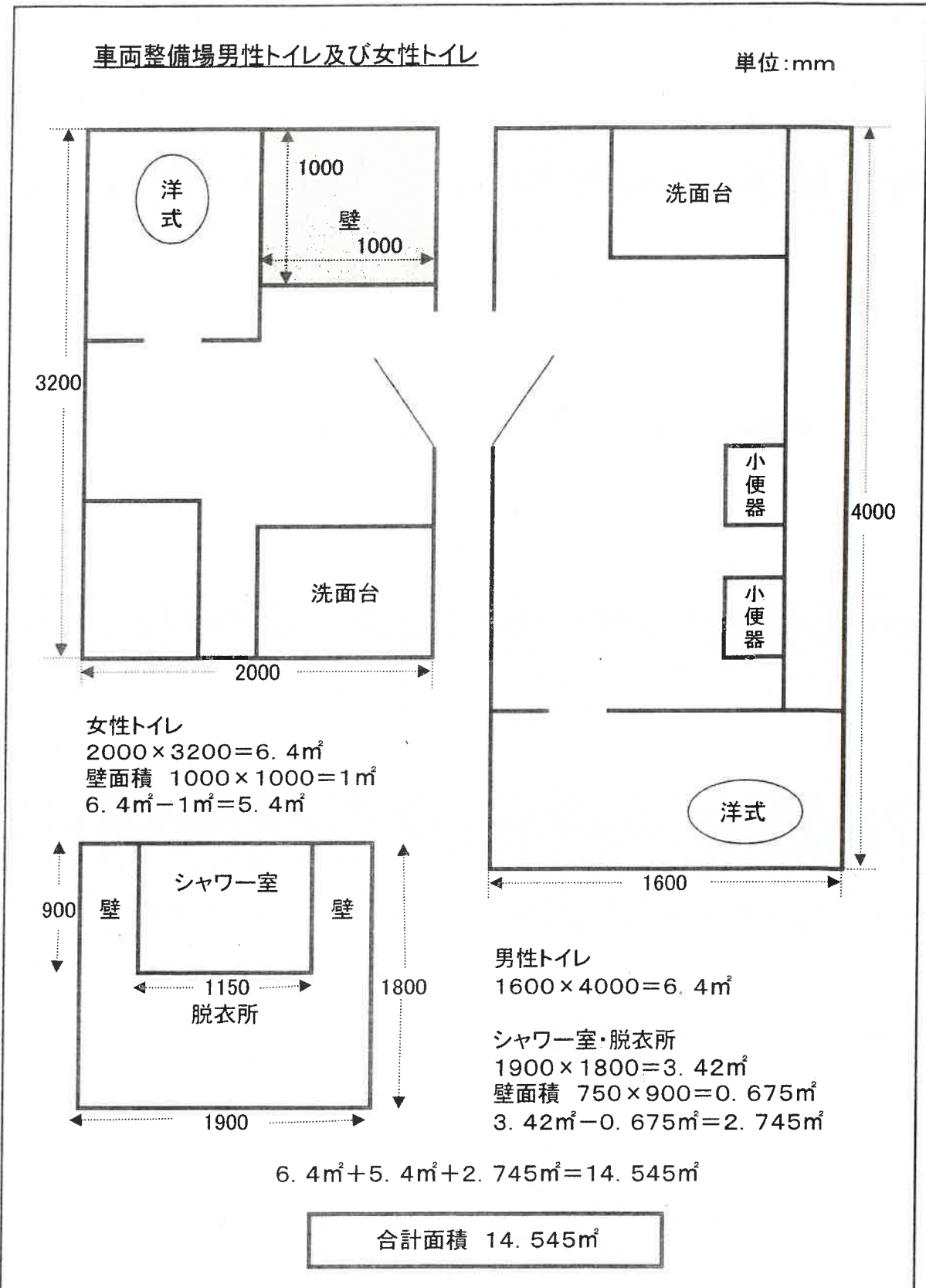
$16.71\text{m}^2 + 19.72\text{m}^2 = 36.43\text{m}^2$

合計面積  $36.43\text{m}^2$

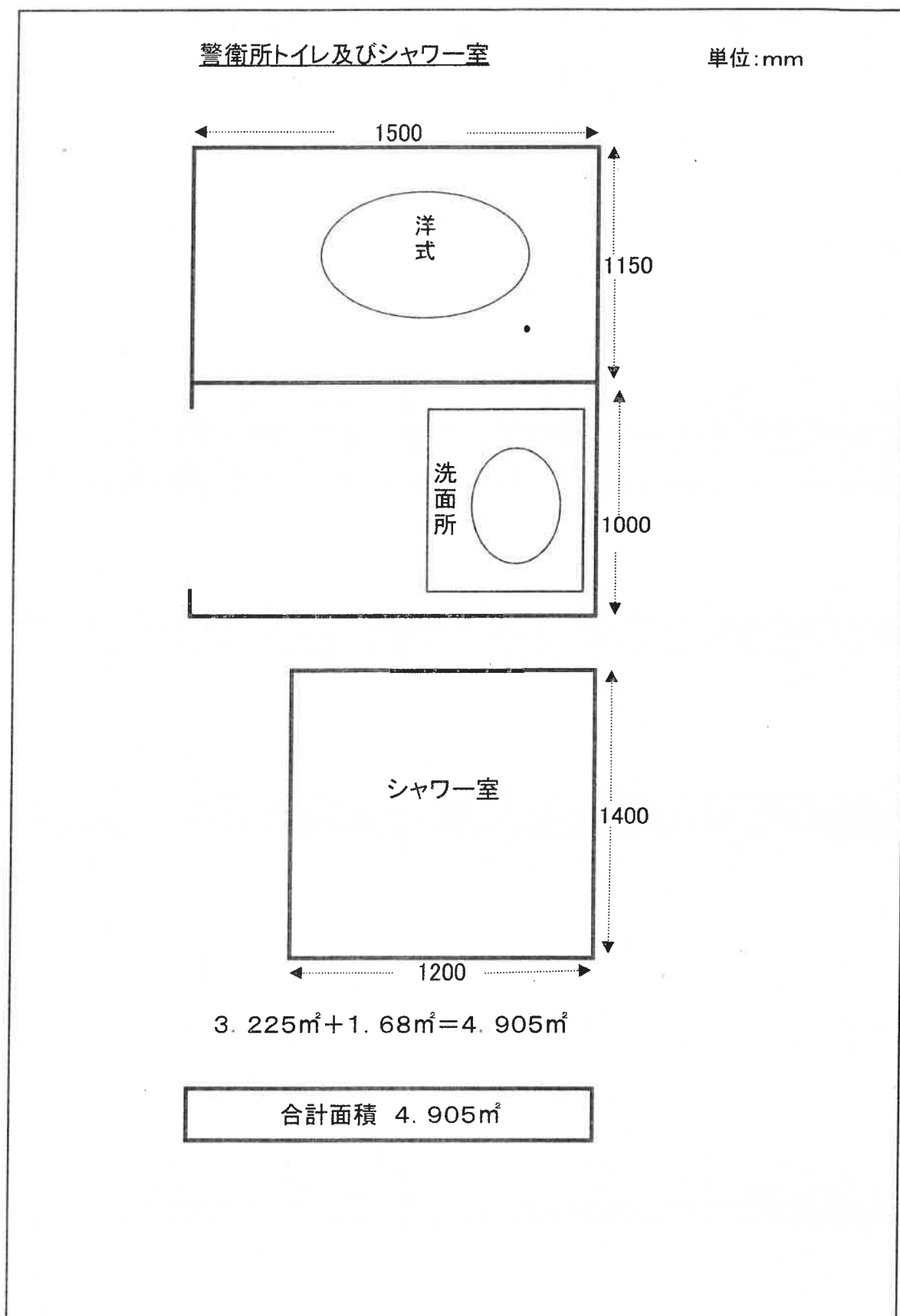
付図19-Z-1倉庫2階男性トイレ及び女性トイレ見取図



付図20—車両整備場通路見取図



付図21-車両整備場男性トイレ, 女性トイレ及びシャワー室見取図

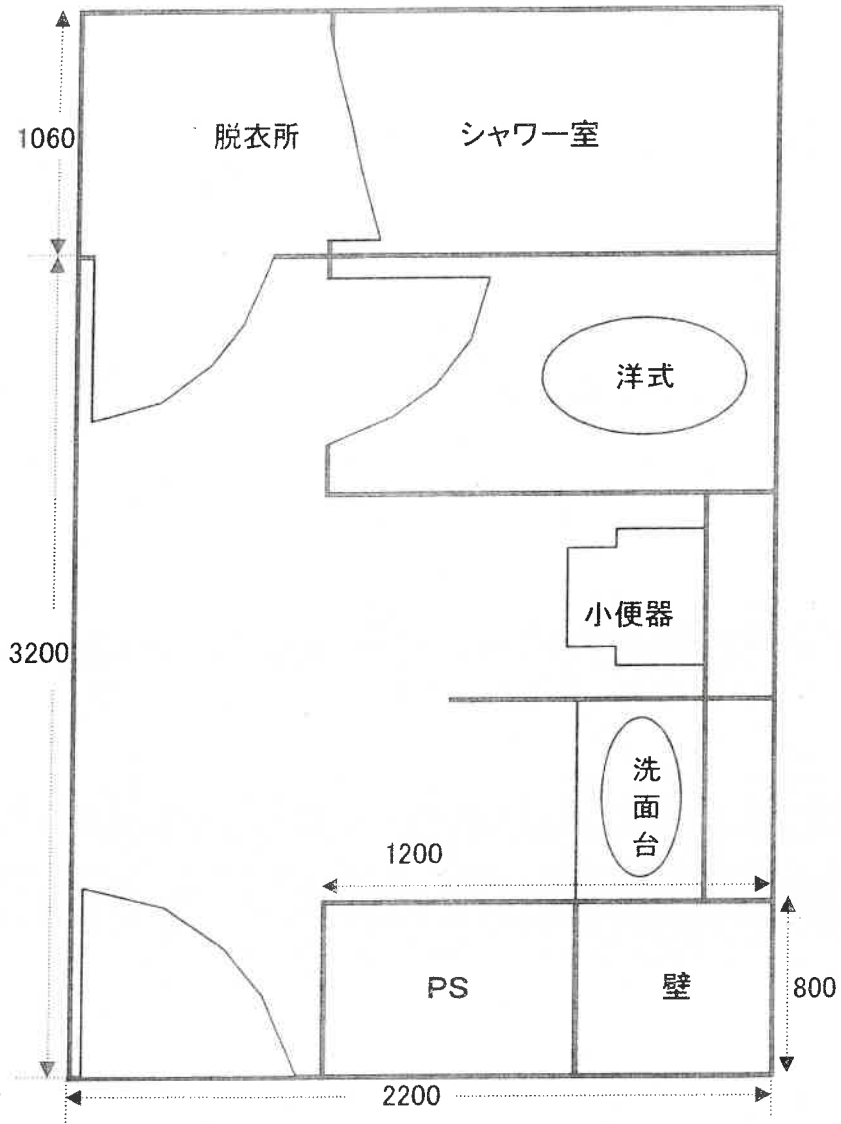


付図22-警衛所トイレ及びシャワー室見取図



## 旧警務分遣隊事務室トイレ

単位:mm



トイレ

$$2200 \times 4260 = 9.372 \text{ m}^2$$

$$\text{PS} \cdot \text{壁面積} \quad 1200 \times 800 = 0.96 \text{ m}^2$$

$$9.372 \text{ m}^2 - 0.96 \text{ m}^2 = 8.412 \text{ m}^2$$

合計面積 8.412 <sup>㎡</sup>
-------------------------

付図23-旧警務分遣隊トイレ見取図

## 清掃場所

単位: m<sup>2</sup>

清掃場所			面積	床種別	
建物名	番号	場所名		タイル等	カーペット
庁舎	1	1階玄関	66.26	66.26	
	2	1階通路	146.72	146.72	
	3	2階通路	163.85		163.85
	4	3階通路	147.94		147.94
	5	4階通路	111.65		111.65
	6	階段(1F~4F)	45.54		45.54
	7	階段踊り場(7か所)	36.49		36.49
	8	エレベーター	2.55		2.55
	9	1~4階給湯室	13.48	13.48	
	10	1階男女トイレ(脱衣所・シャワー室含む)	33.59	33.59	
	11	2階男女トイレ(脱衣所・シャワー室含む)	33.59	33.59	
	12	3階男女トイレ(脱衣所・シャワー室含む)	33.59	33.59	
	13	4階男女トイレ(脱衣所・シャワー室含む)	33.59	33.59	
	14	商談室	14.79	14.79	
	15	待合室	14.79	14.79	
	16	旧警務分遣隊事務室(トイレ、シャワー室)	8.41	8.41	
厚生棟1階	17	1階玄関	32.71	32.71	
	18	1階通路	154.63		154.63
	19	1階男女トイレ	25.44	25.44	
	20	談話室	63.75		63.75
	21	多目的室	12.24		12.24
	22	図書室	30.60		30.60
	23	脱衣所(隊員浴室)	13.26	9.62	3.64
	24	脱衣所(幹部浴室)	10.20	7.40	2.80
202倉庫	25	男女トイレ	33.71	33.71	
給養班事務室	26	トイレ	2.55	2.55	
Z-1倉庫	27	1階通路	63.31	63.31	
	28	2階通路	90.96	90.96	
	29	階段(1F~2F)	16.00	16.00	
	30	踊り場(1か所)	7.92	7.92	
	31	1階男女トイレ	43.91	43.91	
	32	2階男女トイレ	36.43	36.43	
車両整備場	33	男女トイレ、シャワー室	14.55	14.55	
	34	通路	56.07		56.07
警衛所	35	トイレ、シャワー室	4.91	4.91	
計			1,619.98	788.23	831.75

清掃実施日標準表 (1 / 4)

月日	曜日	清掃実施日
4月1日	月	
4月2日	火	
4月3日	水	
4月4日	木	
4月5日	金	
4月6日	土	
4月7日	日	
4月8日	月	
4月9日	火	
4月10日	水	
4月11日	木	
4月12日	金	
4月13日	土	
4月14日	日	
4月15日	月	
4月16日	火	
4月17日	水	
4月18日	木	
4月19日	金	
4月20日	土	
4月21日	日	
4月22日	月	
4月23日	火	
4月24日	水	
4月25日	木	
4月26日	金	
4月27日	土	
4月28日	日	
4月29日	月	
4月30日	火	①

月日	曜日	清掃実施日
5月1日	水	②
5月2日	木	①
5月3日	金	
5月4日	土	
5月5日	日	
5月6日	月	
5月7日	火	②
5月8日	水	①
5月9日	木	②
5月10日	金	①
5月11日	土	
5月12日	日	
5月13日	月	②
5月14日	火	①
5月15日	水	②
5月16日	木	①
5月17日	金	②
5月18日	土	
5月19日	日	
5月20日	月	①
5月21日	火	②
5月22日	水	①
5月23日	木	②
5月24日	金	①
5月25日	土	
5月26日	日	
5月27日	月	②
5月28日	火	①
5月29日	水	②
5月30日	木	①
5月31日	金	②

月日	曜日	清掃実施日
6月1日	土	
6月2日	日	
6月3日	月	①
6月4日	火	②
6月5日	水	①
6月6日	木	②
6月7日	金	①
6月8日	土	
6月9日	日	
6月10日	月	②
6月11日	火	①
6月12日	水	②
6月13日	木	①
6月14日	金	②
6月15日	土	
6月16日	日	
6月17日	月	①
6月18日	火	②
6月19日	水	①
6月20日	木	②
6月21日	金	①
6月22日	土	
6月23日	日	
6月24日	月	②
6月25日	火	①
6月26日	水	②
6月27日	木	①
6月28日	金	②
6月29日	土	
6月30日	日	

清掃実施日標準表（2 / 4）

月日	曜日	清掃実施日
7月1日	月	①
7月2日	火	②
7月3日	水	①
7月4日	木	②
7月5日	金	①
7月6日	土	
7月7日	日	
7月8日	月	②
7月9日	火	①
7月10日	水	②
7月11日	木	①
7月12日	金	②
7月13日	土	
7月14日	日	
7月15日	月	
7月16日	火	①
7月17日	水	②
7月18日	木	①
7月19日	金	②
7月20日	土	
7月21日	日	
7月22日	月	①
7月23日	火	②
7月24日	水	①
7月25日	木	②
7月26日	金	①
7月27日	土	
7月28日	日	
7月29日	月	②
7月30日	火	①
7月31日	水	②

月日	曜日	清掃実施日
8月1日	木	①
8月2日	金	②
8月3日	土	
8月4日	日	
8月5日	月	①
8月6日	火	②
8月7日	水	①
8月8日	木	②
8月9日	金	①
8月10日	土	
8月11日	日	
8月12日	月	
8月13日	火	
8月14日	水	
8月15日	木	
8月16日	金	
8月17日	土	
8月18日	日	
8月19日	月	②
8月20日	火	①
8月21日	水	②
8月22日	木	①
8月23日	金	②
8月24日	土	
8月25日	日	
8月26日	月	①
8月27日	火	②
8月28日	水	①
8月29日	木	②
8月30日	金	①
8月31日	土	

月日	曜日	清掃実施日
9月1日	日	
9月2日	月	②
9月3日	火	①
9月4日	水	②
9月5日	木	①
9月6日	金	②
9月7日	土	
9月8日	日	
9月9日	月	①
9月10日	火	②
9月11日	水	①
9月12日	木	②
9月13日	金	①
9月14日	土	
9月15日	日	
9月16日	月	
9月17日	火	②
9月18日	水	①
9月19日	木	②
9月20日	金	①
9月21日	土	
9月22日	日	
9月23日	月	
9月24日	火	②
9月25日	水	①
9月26日	木	②
9月27日	金	①
9月28日	土	
9月29日	日	
9月30日	月	②

清掃実施日標準表 (3 / 4)

月日	曜日	清掃実施日
10月1日	火	①
10月2日	水	②
10月3日	木	①
10月4日	金	②
10月5日	土	
10月6日	日	
10月7日	月	①
10月8日	火	②
10月9日	水	①
10月10日	木	②
10月11日	金	①
10月12日	土	
10月13日	日	
10月14日	月	
10月15日	火	②
10月16日	水	①
10月17日	木	②
10月18日	金	①
10月19日	土	
10月20日	日	
10月21日	月	②
10月22日	火	①
10月23日	水	②
10月24日	木	①
10月25日	金	②
10月26日	土	
10月27日	日	
10月28日	月	①
10月29日	火	②
10月30日	水	①
10月31日	木	②

月日	曜日	清掃実施日
11月1日	金	①
11月2日	土	
11月3日	日	
11月4日	月	
11月5日	火	②
11月6日	水	①
11月7日	木	②
11月8日	金	①
11月9日	土	
11月10日	日	
11月11日	月	②
11月12日	火	①
11月13日	水	②
11月14日	木	①
11月15日	金	②
11月16日	土	
11月17日	日	
11月18日	月	①
11月19日	火	②
11月20日	水	①
11月21日	木	②
11月22日	金	①
11月23日	土	
11月24日	日	
11月25日	月	②
11月26日	火	①
11月27日	水	②
11月28日	木	①
11月29日	金	②
11月30日	土	

月日	曜日	清掃実施日
12月1日	日	
12月2日	月	①
12月3日	火	②
12月4日	水	①
12月5日	木	②
12月6日	金	①
12月7日	土	
12月8日	日	
12月9日	月	②
12月10日	火	①
12月11日	水	②
12月12日	木	①
12月13日	金	②
12月14日	土	
12月15日	日	
12月16日	月	①
12月17日	火	②
12月18日	水	①
12月19日	木	②
12月20日	金	①
12月21日	土	
12月22日	日	
12月23日	月	②
12月24日	火	①
12月25日	水	②
12月26日	木	①
12月27日	金	②
12月28日	土	
12月29日	日	
12月30日	月	
12月31日	火	

清掃実施日標準表（4 / 4）

月日	曜日	清掃実施日
1月1日	水	
1月2日	木	
1月3日	金	
1月4日	土	
1月5日	日	
1月6日	月	①
1月7日	火	②
1月8日	水	①
1月9日	木	②
1月10日	金	①
1月11日	土	
1月12日	日	
1月13日	月	
1月14日	火	②
1月15日	水	①
1月16日	木	②
1月17日	金	①
1月18日	土	
1月19日	日	
1月20日	月	②
1月21日	火	①
1月22日	水	②
1月23日	木	①
1月24日	金	②
1月25日	土	
1月26日	日	
1月27日	月	①
1月28日	火	②
1月29日	水	①
1月30日	木	②
1月31日	金	①

月日	曜日	清掃実施日
2月1日	土	
2月2日	日	
2月3日	月	②
2月4日	火	①
2月5日	水	②
2月6日	木	①
2月7日	金	②
2月8日	土	
2月9日	日	
2月10日	月	①
2月11日	火	
2月12日	水	②
2月13日	木	①
2月14日	金	②
2月15日	土	
2月16日	日	
2月17日	月	①
2月18日	火	②
2月19日	水	①
2月20日	木	②
2月21日	金	①
2月22日	土	
2月23日	日	
2月24日	月	
2月25日	火	②
2月26日	水	①
2月27日	木	②
2月28日	金	①

月日	曜日	清掃実施日
3月1日	土	
3月2日	日	
3月3日	月	②
3月4日	火	①
3月5日	水	②
3月6日	木	①
3月7日	金	②
3月8日	土	
3月9日	日	
3月10日	月	①
3月11日	火	②
3月12日	水	①
3月13日	木	②
3月14日	金	①
3月15日	土	
3月16日	日	
3月17日	月	②
3月18日	火	①
3月19日	水	②
3月20日	木	
3月21日	金	①
3月22日	土	
3月23日	日	
3月24日	月	②
3月25日	火	①
3月26日	水	②
3月27日	木	①
3月28日	金	②
3月29日	土	
3月30日	日	
3月31日	月	

(様式第1)

令和 年 月 日

監督官殿

## 作業管理者等名簿

住 所

会 社 名

代表者名

次の契約について、作業管理者等下記のとおりとしましたので提出します。

記

契 約 番 号	
件 名	
契 約 年 月 日	
履 行 期 限	

## 作業管理者

番号	氏 名	国籍	性別	生年月日	住 所	備 考

## 作業実施者

番号	氏 名	国籍	性別	生年月日	住 所	備 考

(様式第2)

監 督 官 殿

## 誓 約 書

今般、下記の契約の実施にあたり、従事させる社員につきましては、日本国籍を有し、日本国憲法及びその下に成立した政府を暴力等で破壊することを主張する団体等、その他を結成し又は加入し若しくは協力していない者を配置するとともに、貴部隊で従事する当社社員については、情報保証上の教育を十分に実施しており、また、作業において知り得た情報等を、この契約中及び契約終了後においても、関係者以外に漏洩させないこと、並びに他に利用しないことを保証するとともに誓約した事項を当該本人に誠実に守らせることを誓約いたします。

契 約 番 号	
件 名	
契 約 年 月 日	
履 行 期 限	

令和 年 月 日

住 所

会 社 名

代 表 者 名



(様式第3)

検査官殿

## 作業実施確認書 ( 月)

住 所  
会 社 名  
代表者名

契約番号																																					
件 名																																					
実施日	作業実施者名	作業場所 (※)													監督官 確認印																						
		1	2	3	4	5	6	7	8	9	10	11	12	13	14	15	16	17	18	19	20	21	22	23	24	25	26	27	28	29	30	31	32	33	34	35	
		1	2	3	4	5	6	7	8	9	10	11	12	13	14	15	16	17	18	19	20	21	22	23	24	25	26	27	28	29	30	31	32	33	34	35	
		1	2	3	4	5	6	7	8	9	10	11	12	13	14	15	16	17	18	19	20	21	22	23	24	25	26	27	28	29	30	31	32	33	34	35	
		1	2	3	4	5	6	7	8	9	10	11	12	13	14	15	16	17	18	19	20	21	22	23	24	25	26	27	28	29	30	31	32	33	34	35	
		1	2	3	4	5	6	7	8	9	10	11	12	13	14	15	16	17	18	19	20	21	22	23	24	25	26	27	28	29	30	31	32	33	34	35	
		1	2	3	4	5	6	7	8	9	10	11	12	13	14	15	16	17	18	19	20	21	22	23	24	25	26	27	28	29	30	31	32	33	34	35	
		1	2	3	4	5	6	7	8	9	10	11	12	13	14	15	16	17	18	19	20	21	22	23	24	25	26	27	28	29	30	31	32	33	34	35	
		1	2	3	4	5	6	7	8	9	10	11	12	13	14	15	16	17	18	19	20	21	22	23	24	25	26	27	28	29	30	31	32	33	34	35	
		1	2	3	4	5	6	7	8	9	10	11	12	13	14	15	16	17	18	19	20	21	22	23	24	25	26	27	28	29	30	31	32	33	34	35	

※ 清掃を実施した作業場所については、番号(別表1中、清掃場所参照)を○で囲むこと。

上記のとおり実施したことを確認した。

令和 年 月 日  
検査官 階 級 氏 名

予量算定資料

調達要求番号：06-1-2143-1612-0001-00

件名：航空補給処内清掃作業の部外役務

項目	数量	単位	単価	金額
航空補給処内清掃作業の部外役務	1	式		3,394,800
小計				3,394,800
消費税込				3,734,280
予量				3,735,000

【記入例：郵送される場合は、金額を記載した入札書と金額欄に辞退と記載した入札書の最低2枚を送付してください。】

捨印を  
押印して  
ください。

書式第9

(入札)・見積書

¥ 〇〇〇,〇〇〇.-  
(税抜き価格を記載)

調達要求番号 06-1-2143-1612-0001-00

履行期限	令和7年3月28日	履行場所	航空補給処			
件名・規格等	単位	数量	単価	金額	備考	
航空補給処内清掃作業の部外役務	式	1		〇〇〇,〇〇〇		
以下余白						
合		計		〇〇〇,〇〇〇		

3カ所に税抜き金額を記載  
してください。  
(同一の金額となります。)

貴通知・公告に対し、入札及び契約心得・契約条項等承諾の上、上記のとおり提出します。

令和 年 月 日

(契約担当官等)

空白でお願いします。

殿

住  
会  
代

社  
表

所  
名  
者

〇×県△□市凸凹町1-23  
株式会社 ☆〇工業  
代表者取締役 ☆〇 太郎

印

印

印

太郎

(入札)・見積書

¥

.-

調達要求番号 06-1-2143-1612-0001-00

履行期限	令和7年3月28日	履行場所	航空補給処			
件名・規格等	単位	数量	単価	金額	備考	
航空補給処内清掃作業の部外役務	式	1				
以下余白						
合 計						

貴通知・公告に対し、入札及び契約心得・契約条項等承諾の上、上記のとおり提出します。

令和 年 月 日

(契約担当官等)

殿

住 所  
会 社 名  
代 表 者

印

印

注：単価・金額欄には、見積もった金額の110分の100（軽減税率対象品目については108分の100）に相当する金額を記入する。ただし、金額欄は、1円未満の端数を切り捨てる。

海上自衛隊航空補給処  
契約課 審査係 宛て  
TEL : 0438-23-2361  
(5085, 5087)  
FAX : 0438-22-6913

令和 年 月 日

### 一般競争入札参加申込書

調達要求番号	06-1-2143-1612-0001-00
件名	航空補給処内清掃作業の部外役務
入札日	R6. 4. 17

会社名	
電話番号	
FAX番号	
担当者	

▼本紙送付時に、「資格審査結果通知書(全省庁統一資格)」も添付のほど  
よろしくお願い致します。