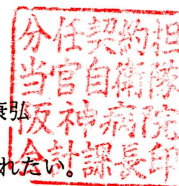


公 告

分任契約担当官
自衛隊阪神病院
会計課長 横地 康弘



以下のとおり一般競争入札を実施するので、「入札及び契約心得」及び「契約条項」を承知のうえ参加されたい。

1 入札事項

契約実施計画番号	調 達 要 求 番 号	物 品 番 号	仕 様 書 番 号				
4RW410100360	4RW11AG0008 0001						
品名 または 件名							
川西（6）空調設備保守点検							
部品番号 または 規格							
仕様書のとおり							
使用器材名							
数 量	単 位	銘 柄	使 用 期 限 等	グ ル ー プ	指 定	検 査	包 装
1.00	ST						
納地または工事場所				引 渡 場 所			
阪神病							
搬 入 場 所				納 期 または 工 期			
				令和7年3月31日（月）			

2 競争参加資格

次のいずれかであること

全省庁統一資格の「役務の提供等」に係る等級がA、B、C、D等級であること

ただし、細部は注意事項による。

3 契約条項を示す場所

「入札及び契約心得」及び「駐屯地用標準契約書」は、自衛隊阪神病院Webサイトのサブメニューにある【入札・調達情報】のリンク先 (<https://www.mod.go.jp/gsdf/mae/hosp/fin.html>) 内及び自衛隊阪神病院会計課事務室に掲示する。なお、会計課事務室にて閲覧する場合は、行政機関の休日に関する法律（昭和63年法律第91号）第1条第1項に規定する行政機関の休日（以下「行政機関の休日」という。）を除く日の、08時30分から17時00分までとする。

4 説明会及び入札執行の日時場所

説明会日時場所：実施しない

入札日時場所：令和6年5月14日（火）11時00分 自衛隊阪神病院厚生棟会議室C

5 保証金

入札保証金：免除 契約保証金：免除

6 落札決定方式及び契約方式

落札決定方式：総品目総額 契約方式：一般競争

7 注意事項

(1) 競争に参加する者に必要な資格に関する事項

次の各項目のすべての条件を満たす者

ア 予算決算及び会計令第70条の規定に該当しない者であること。なお、未成年者、被保佐人又は被補助人であって契約締結のために必要な同意を得ている者は、同条中、特別の理由がある場合に該当する。

イ 予算決算及び会計令第71条の規定に該当しない者であること。

ウ 都道府県警察から暴力団関係業者として防衛省が発注する工事等から排除するよう要請があり、当該状態が継続している有資格業者については、競争参加を認めない。

エ 入札後、契約を締結するまでの間に、都道府県警察から暴力団関係業者として防衛省が発注する工事等から排除するよう要請があり、当該状態が継続している有資格業者とは契約を行わない。

オ 入札心得に定める「暴力団排除に関する誓約事項」に基づく誓約を行わない者の競争参加を認めない。

カ 契約担当官等から指名停止の措置を受けている期間中の者でないこと。（協力者を含む。）

キ 防衛省大臣官房衛生監、防衛政策局長、防衛装備庁長官又は陸上幕僚長から「装備品等及び役務の調達に係る指名停止等の要領」に基づく指名停止の措置を受けている期間中のものでないこと。

ク 前号により現に指名停止を受けている者と資本関係又は人的関係のあるものであって、当該者と同種の物品の売買又は製造若しくは役務請負について防衛省と契約を行おうとする者でないこと。

ケ 原則、現に指名停止を受けている者の下請負については認めない。ただし、真にやむを得ない事由を該当する省指名停

止権者が認めた場合には、この限りでない。

コ 全省庁統一資格「役務の提供等」D以上資格を有する者で、競争参加地域「近畿」の資格を有する者であること。

(2) 入札関係資料の配布

入札資料は、下記に示す期間、自衛隊阪神病院会計課契約班窓口においてメール等にて配布する。

令和6年4月15日(月)～令和6年5月13日(月) (土曜日曜祝日を除く0815～1700)

(3) 契約書の作成

ア 駐屯地用標準契約の下記の条項を適用する。

(ア) 基本契約条項

役務請負契約条項

(イ) 特約条項

a 談合等の不正防止に関する特約条項

b 暴力団排除に関する特約条項

イ 細部の作成要領については、落札者に対して説明する。

(4) 入札の無効

ア 第1項で示した競争に参加する者に必要な資格を有しない者のした入札

イ 入札に関する条項に違反した入札

ウ 入札金額、入札者の氏名及び押印された印影が判別し難い入札

(5) 違約金

落札者が「入札及び契約心得」に従って契約の締結手続きをしない場合には、落札者が契約締結に応じないものとみなし落札価格の100分の5に相当する金額を違約金として徴収し、契約者が契約を履行しない場合は、契約金額の100分の10以上の金額を違約金として徴収する。

(6) 入札書

落札決定に当たっては、入札書に記載された金額に当該金額の100分の10(軽減税率対象品目については100分の8)に相当する額を加算した金額をもって落札金額とするので、入札者は、消費税及び地方消費税に係る課税事業者であるか免税事業者であるかを問わず、見積もった金額の110分の100(軽減税率対象品目については108分の100)に相当する金額を入札書に記載すること。

(7) 落札の決定方式

ア 落札決定は総額決定とする。

イ 落札決定については予定価格の範囲内で最低の価格をもって入札したものを落札者とする。

また、落札となるべき同価による入札が2者以上あった場合は、当該入札に関係の無い職員により抽選を実施し落札者を決定する。再度の入札となった場合は、別途連絡する。

(8) その他

ア 郵便等による入札については、令和6年5月13日(月)17時00分到着分までを有効とする。

なお、事前に郵便入札の申し出を自衛隊阪神病院総務部会計課契約班まで行うとともに、必ず便着の確認をすること。

なお、新型コロナウイルス感染防止の観点から郵便入札にご協力をお願い致します。

イ 電報・電話・FAX及び電子データ(メール)による入札は認めない。

ウ 入札に参加を希望する者は、入札参加希望受付時(5月13日(月)15時まで)に、別紙「競争入札受付票」に必要事項を記入し、資格審査分に必要な資格決定通知書の写しを提出すること。(FAX可)

エ 代表者以外での入札については、入札日時に委任状を提出すること。(様式随意)

オ 市価調査等依頼の場合は協力されたい。

カ 押印省略時の措置

入札書及び市価調査等の書類への押印を省略する場合は、責任者及び担当者の氏名及び連絡先を記入願います。なお、省略した場合には、入札書を除き電子メール等による提出ができるとともに、記載された連絡先には、必要に応じ、当方からご連絡させていただく場合がございます。

キ 入札心得等関係事項を承知の上参加すること。

ク 入札及び契約事項に関する問い合わせ先

(ア) 入札に関する事項

〒666-0024 兵庫県川西市久代4丁目1番50号

自衛隊阪神病院 総務部会計課契約班 担当：角川(すみかわ)

072-782-0001 内線(5052・5053) FAX072-759-7047(直通)

受付票等につきましてはメールアドレス又はFAXでお願いします。

fin-hanshin-hosp-ma@inet.gsdf.mod.go.jp

(イ) 仕様書に関する事項

自衛隊阪神病院 総務部管理課営繕班 担当：伊藤

072-782-0001 内線(5061)

仕 様 書

- 1 件 名： 川西（6）空調設備保守点検
2 場 所： 川西市久代4丁目1-50 陸上自衛隊川西駐屯地
3 期 間： 契約締結日～令和7年3月31日
4 概 要：

項 目	時 期	作 業 内 容	備 考
空調設備	冷房イン	各種空調機等の冷房開始前保守点検	
	暖房イン	各種空調機等の暖房開始前保守点検	

5 一般事項

- (1) 本作業は、本仕様書・図面及び国土交通省建築保全業務共通仕様書に基づき作業すること。
(2) 作業に際し仕様書及び図面に疑義を生じた場合は、すべて監督官と協議し、指示に従って作業を実施すること。
また軽微な変更については請負金額の変更はしないものとする。
(3) 着手に先立ち14日前までに工程表を作成し、監督官の承諾を受けるものとする。
(4) 現場管理・安全管理
ア 請負者は、作業の実施によって部隊等の施設に対し損害を与えた場合は、損害の事項に対して現状復旧すること。
イ 現場の風紀・衛生・盗難予防について必要な事項を施すとともに、請負者の責任において管理するものとする。
ウ 現場は、常に整理整頓に心がけ、必要に応じ清掃等を実施するものとする。
エ 請負者は、作業条件を関係者に十分把握させるとともに、作業員に対して安全教育を実施し、安全な作業方法及び安全点検を実施するものとする。
(5) 作業に必要な電気・水は、請負業者にて準備すること。
監督官が認めた場合、有償にて使用するものとする。
(6) 火気を使用する場合は、あらかじめ監督官に許可を得た後、使用すること。
(7) 作業時間は、午前8時30分から午後4時30分までとする。
細部は監督官の指示による。
(8) 作業実施場所以外への立入及び病院全面喫煙は禁止する。

6 特記事項

- (1) 保守点検に際し、汚れ、目詰まり、油量不足、変形・破損及びベルトの緩み部分等軽微なものについては、消耗部品及び材料（パッキン、メカニカルシール、カップリングゴム、Oリング、潤滑油、ランプヒューズ、ウエス、Vベルト、その他これらに類するもの）を使用して、清掃、洗浄、補充及び補修等適切な処置を行うものとする。
その他、消耗部品及び材料では出来ない修理及び交換等の必要な箇所がある場合は、監督官の指示によること。

- (2) 冷房イン及び暖房イン点検時、対象の全熱交換機のフィルターの洗浄を実施すること。
- (3) 吹き出し・吸い込み口等、汚れている部分は、清掃を実施すること。
- (4) 冷房イン及び暖房イン点検時に、点検対象機器一覧中の※印の室内機フィルターを洗浄すること。
- (5) 各ポンプは、グランドパッキン等の消耗品及びメカニカルシールの取替を冷房イン点検時期に必ず実施すること。
※各ポンプ（真空ドレン回収装置用ポンプ、送水用ポンプ）
- (6) パッキン類等交換部品は、必ず純正部品と交換すること。
- (7) ストレーナー清掃後、パッキンの取替及び保温材の現状復旧を実施すること。
- (8) 絶縁抵抗（単相100Vは0.1MΩ以上、三相200Vは0.2MΩ以上正常）、電圧変動（定格電圧の±10%以内正常）、電流（定格電流値以下正常）及び温度・圧力を測定し、測定結果に異常が見られた場合は、監督官の指示により処置すること。
- (9) 点検完了後、各室内の空調吹き出し確認及び温度測定を実施すること。
- (10) 契約後ただちに監督官立会いの下、各機械室にて対象機器及び作業内容を確認すること。
- (11) 契約期間中に保守点検対象機器に異常が生じた場合は、速やかに現場に赴き原因を追及し、処置方法を監督官に報告すること。又必要に応じ見積書を提出すること。
- (12) 作業工程表を監督官と調整の上、速やかに提出すること。
- (13) 圧縮機の定格出力7.5kw以上の機器については、フロン排出抑制法に基づく定期点検を実施すること。
- (14) 外調機の中性能フィルター及びプレフィルターについては、全てメーカー仕様に基づき清掃・洗浄すること。
※1号病院屋上(西棟・東棟・北棟・南棟)計4ヶ所
- (15) 各点検毎に、作業前・作業中・作業後の写真を必ず提出すること。
※作業写真がない場合は、作業ができていないものとする。

7 保守点検作業実施項目

- (1) パッケージエアコン（1号病院）
 - ア 外観の状況：腐食、変形、破損等劣化の有無
 - イ 電気系統
 - (ア) 操作回路及び動力回路：絶縁抵抗を測定
 - (イ) 端子：緩み、変色、破損の有無
 - (ウ) クランクケースヒーター：温度及び絶縁抵抗の異常の有無
 - ウ 送風装置
 - (ア) ファンライナ：汚れ・発錆・腐食・変形等及び動作の異常の有無
 - (イ) 電動機：音、振動及び絶縁抵抗の異常の有無、回転状態の確認
 - (ウ) 音及び振動：異常の有無
 - エ 熱交換器（ファンコイル・凝縮器）：汚れ及び損傷等の有無
 - オ エアフィルター（ろ材、枠）：腐食及び損傷等劣化の有無及び清掃
 - カ 冷媒系統：ガス漏れ及び配管に損傷等劣化の有無（室外機含）
 - キ 排水系統：ドレンパンの汚れ、発錆、腐食の有無及びドレン排水の良否及び清掃
 - ク 保安装置
 - (ア) インターロック：室内送風機運転と補助電気ヒーターの作動の良否を点検

※電源ヒーターの場合、通電は送風運転と連動して作動することを確認

- (イ) 圧力開閉器：圧力の設定値での作動状況の異常の有無
- (ウ) 可溶栓又は安全弁：ガス漏れ及び変形の有無
- (エ) 温度ヒューズ：溶断、変形及び変色の有無
- (オ) 過熱防止器：作動の良否
- (カ) 圧力計：指針のずれ及び破損の有無

ケ 自動制御機器

- (ア) 温度調節器、湿度調節器、タイマー制御、容量制御等が設定値で作動することを確認
- (イ) 除霜装置の検知作動及び四方弁作動の良否

コ 運転調整

- (ア) 音及び振動：異常の有無
- (イ) 主電源電圧：電圧変動の異常の有無
- (ウ) 主電流、圧縮機電流、送風機電流：電流の異常の有無
- (エ) 冷媒ガス：高圧側及び低圧側の圧力、吐出（吸収）温度の異常の有無
- (オ) 熱交換器、制御（温度）：作動状況の異常の有無

※冷媒としてR22を使用し密閉型「高圧ガス保安法」、「冷媒保安規則」、「冷凍保安規則関係基準」に定めるところによる。

- (カ) 運転状態確認及び吹出・吸込温度の測定、異常の有無

（実施要領は、病院空調設備の設計・管理指針（日本医療福祉設備協会）を適用する）

三菱電機製が生産終了している場合は、三菱電機製の同等品と交換すること。

(2) ガスヒートポンプエアコン（49号食厨・厚生棟、51号訓練施設）

ア 外観の状況：腐食、変形、破損等劣化の有無

イ 電気系統

- (ア) 操作回路及び動力回路：絶縁抵抗を測定
- (イ) 端子：緩み、変色、破損の有無
- (ウ) クランクケースヒーター：温度及び絶縁抵抗の異常の有無

ウ 送風装置

- (ア) ファンライナ：汚れ・発錆・腐食・変形等及び動作の異常の有無
- (イ) 電動機：音、振動及び絶縁抵抗の異常の有無、回転状態の確認
- (ウ) 音及び振動：異常の有無

エ 熱交換器（ファンコイル・凝縮器）：汚れ及び損傷等の有無

オ エアフィルター（ろ材、枠）：腐食及び損傷等劣化の有無及び清掃

カ 冷媒系統：ガス漏れ及び配管に損傷等劣化の有無（室外機含）

キ 排水系統：ドレンパンの汚れ、発錆、腐食の有無及びドレン排水の良否及び清掃

ク 保安装置

- (ア) インターロック：室内送風機運転と補助電気ヒーターの作動の良否を点検

※電源ヒーターの場合、通電は送風運転と連動して作動することを確認

- (イ) 圧力開閉器：圧力の設定値での作動状況の異常の有無
- (ウ) 可溶栓又は安全弁：ガス漏れ及び変形の有無
- (エ) 温度ヒューズ：溶断、変形及び変色の有無
- (オ) 過熱防止器：作動の良否
- (カ) 圧力計：指針のずれ及び破損の有無

ケ 自動制御機器

- (ア) 温度調節器、湿度調節器、タイマー制御、容量制御等が設定値で作動することを確認
- (イ) 除霜装置の検知作動及び四方弁作動の良否

コ 運転調整

- (ア) 音及び振動：異常の有無
- (イ) 主電源電圧：電圧変動の異常の有無
- (ウ) 主電流、圧縮機電流、送風機電流：電流の異常の有無
- (エ) 冷媒ガス：高圧側及び低圧側の圧力、吐出（吸収）温度の異常の有無
- (オ) 熱交換器、制御（温度）：作動状況の異常の有無
- (カ) 運転状態確認及び吹出・吸込温度の測定、異常の有無

サ ガスエンジン

- (ア) 外観の状況：腐食、変形、破損等劣化の有無を確認
- (イ) エンジンオイル：オイルの交換を実施、汚れの有無の確認
- (ウ) バルブクリアランス：クリアランスの適性を確認
- (エ) 冷却水：冷却水の交換、漏れ及び汚れの有無の確認
- (オ) オイルフィルター：オイルフィルターの交換を実施
- (カ) エアクリーナ：汚れの有無の確認
- (キ) 点火プラグ：交換必要の有無の確認
- (ク) ドレンフィルタ充填石：充填石の量の適正を確認
- (ケ) 圧縮機駆動用ベルト：緩み、亀裂、摩耗等ないことを確認
- (コ) ブローバイフィルター：交換必要の有無を確認
- (サ) 燃料ガス系統：ガス漏れがないことを確認

※交換を実施する消耗品等については請負業者側で用意すること。

また、別途交換の必要な資材については報告書に記載の上見積書を作成する。

(3) 外調機（1号病院屋上、東棟・西棟・南棟・北棟、計4ヶ所）

ア 外観の状況：外観の亀裂、沈下等異常の有無及び防振装置の損傷等劣化の有無

イ 電気系統

- (ア) 供給電圧の測定：定格電圧に対して±10%であること
- (イ) 配線接続部：緩みの有無
- (ウ) 電磁接触器、制御基板：汚れ及び損傷の有無

ウ 送風装置

- (ア) モーター系：運転音、運転電流値、振動の有無
- (イ) モーターベース：取付ボルトの緩みの有無
- (ウ) 風量：送風運転時、インバータ電流値の確認

エ 軸受：グリスアップ及びプーリの状態確認

オ ファン

- (ア) ファンライナー：回転状態で振れ、振動の有無
- (イ) シャフト：汚れ、振れ、曲がりの有無
- (ウ) カップリング：損傷、摩耗及び劣化の有無

※不具合時は交換すること。

(エ) 軸受：プーリの状態確認

(オ) Vベルト：張りの調整、摩耗、損傷の有無

交換が必要な場合は、官給品を支給するので取替えること。

- (カ) 防振架台：防振材、ストッパー、取付ボルトの確認
- カ コイル：熱交換器のフィン、銅パイプ、ヘッダーの確認
- キ プレフィルター、中性能フィルター、制御盤フィルター：
腐食及び損傷、劣化の有無及び清掃

(4) 真空給水暖房ポンプ（49号厚生棟1階）

ア 本体

- (ア) 外観：腐食、損傷及び水漏れの確認及びパッキン等消耗品の交換
 - (イ) 軸継手：ゴムの損傷の有無及び芯ズレの有無
 - (ウ) 主電源電圧：電圧変動の異常の有無
 - (エ) 運転電流：電流の異常の有無
 - (オ) 吸込み及び吐出圧力：圧力の異常の有無
 - (カ) 受水タンク内：真空度及び吐出圧力が許容範囲内にあることを確認
 - (キ) ストレーナー：清掃及びOリングを取替えること。
 - イ 電動機：外観の腐食・損傷及び絶縁抵抗の異常の有無、円滑な回転状態の確認
 - ウ 逆止弁：正常に開閉することを確認
 - エ 圧力計、連成計、真空計：腐食、損傷の有無及び指示値の確認
 - オ 水面計：損傷の有無及び清掃
- ※暖房イン点検時におこなうこと

カ 制御盤

- (ア) 電磁開閉器：接点の劣化の有無
- (イ) 表示ランプ：点灯の良否
- キ 真空開閉器、水位開閉器：作動の良否及び調整
- ク 電磁弁装置：作動の良否
- ケ 送水用ポンプ：異音、振動の有無及びメカニカルシールの交換

(5) ポンプ類

ア 本体

- (ア) 外観：腐食、損傷及び水漏れの確認
※冷房イン点検時にパッキン等（メカニカルシール含む）消耗品の交換
- (イ) 軸継手：ゴムの損傷及び芯ズレの有無
- (ウ) 主電源電圧：電圧変動の異常の有無
- (エ) 運転電流：電流の異常の有無
- (オ) 吸込み及び吐出圧力：圧力の異常の有無
- イ 電動機：外観の腐食・損傷及び絶縁抵抗の異常の有無、円滑な回転状態の確認
- ウ 逆止弁：正常に開閉することを確認
- エ 圧力計、連成計、真空計：腐食、損傷の有無及び指示値の確認

(6) 自動制御盤

- ア 各自動制御機器：設定と作動状況の確認
- イ トータルシステム：点検整備
- ウ 操作盤：点検確認
- エ 各弁：作動状況点検

(7) 全熱交換器（天井隠ぺい形）

ア 外観の状況

（ア） 本体及び点検口：腐食、損傷の有無

（イ） フィルタ：損傷の有無、清掃（1号病院本館のみ）

イ 熱交換エレメント

（ア） エレメント：損傷等劣化の有無、清掃

（イ） ケーシング：発錆、腐食等の有無

8 その他

(1) 温度調節装置・電磁弁装置・多量トラップ装置等については、設定温度で確実に作動することを確認

※作動不良の場合は、調整すること。

(2) ストレーナー（1次側）については清掃すること。

9 提出書類

(1) 現場代理人等指名・変更通知書（契約後すみやかに）

(2) 現場代理人略歴書（契約後すみやかに）

(3) 受任者・下請負者設定等通知書（設定後すみやかに）

(4) 工程表（契約後すみやかに）

(5) 役務着手届（着手前）

(6) 役務完了届（完了後すみやかに）

(7) 作業日誌（作業日数分）

(8) 作業写真帳（2部提出）

※写真については、各工程ごと及び監督官の指示する箇所（特に隠ぺい箇所）を撮影し、写真帳に整理し提出すること。

(9) 点検報告書（2部提出）

※報告書及び試験成績表の提出期限については下記の日時を厳守すること。

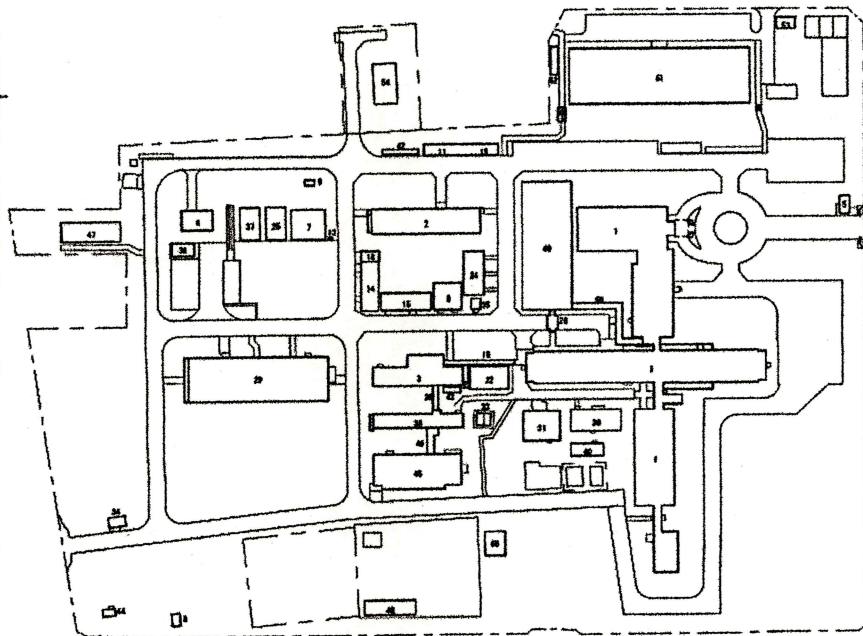
冷房：10月末日迄、暖房：3月末日迄

(10) その他監督官の指示する書類

10 検査： 作業完了後、検査官の現場検査及び書類検査を受け合格をもって完了とする。
手直し事項が生じた場合は、手直し完了後再検査を受け合格をもって完了とする。

1

1 1 案内図



1 2 冷房・暖房イン点検対象機器一覧

(1) 1号病院本館南棟

設備機器		規 格	数量	備 考 (設置場所)
7病棟(産婦人科)	外調機(空冷直膨式エアハン)	木村工機 CAV-60ZLX(KM-10A)	1	屋上(屋上機械室) ※
1階エリア	ビル用マルチエアコン(室外機)	三菱 PURY-P800SDMG4-BS	1	屋上 ※
	ビル用マルチエアコン(室内機)	三菱 PLFY-P56CLMG4	1	第6撮影室(HEPA) ※
	ビル用マルチエアコン(室内機)	三菱 PKFY-P56HMG4	1	操作室4 ※
	ビル用マルチエアコン(室内機)	三菱 PLFY-P22LMG4	1	整理室 ※
	ビル用マルチエアコン(室内機)	三菱 PLFY-P56EMG4	1	整理室(サーバー) ※
	ビル用マルチエアコン(室内機)	三菱 PLFY-P36LMG4	1	読影室2 ※
	ビル用マルチエアコン(室内機)	三菱 PLFY-P56EMG4	1	放射線技術課 ※
	ビル用マルチエアコン(室内機)	三菱 PLFY-P45LMG4	5	内視鏡室 ※
	ビル用マルチエアコン(室内機)	三菱 PKFY-P36HMG4	1	事務室 ※
	ビル用マルチエアコン(室内機)	三菱 PCFY-P71KMG4	1	第4撮影室 ※
	ビル用マルチエアコン(室内機)	三菱 PKFY-P28BMG4	1	操作室3 ※
	ビル用マルチエアコン(室内機)	三菱 PLFY-P56LMG4	1	読影室1 ※
	ビル用マルチエアコン(室内機)	三菱 PCFY-P80KMG4	1	第3撮影室 ※
	ビル用マルチエアコン(室内機)	三菱 PLFY-P22LMG4	1	第2撮影室 ※
	ビル用マルチエアコン(室内機)	三菱 PKFY-P28BMG4	1	操作室2 ※
	ビル用マルチエアコン(室内機)	三菱 PKFY-P28BMG4	1	操作室1 ※
	ビル用マルチエアコン(室内機)	三菱 PMFY-P45BMG4	1	第1撮影室 ※
	ビル用マルチエアコン(室内機)	三菱 PLFY-P36EMG4	1	保管整理室 ※
	空冷ヒートポンプエアコン(室外機)	三菱 PUZ-ERMP63DK	1	屋上 ※
	空冷ヒートポンプエアコン(室内機)	三菱 PE-RP63DA12	1	第5撮影室 ※
空冷ヒートポンプエアコン(室外機)	三菱 PUZ-ERMP112LA2	1	屋上 ※	
空冷ヒートポンプエアコン(室内機)	三菱 PC-RP112KA12	1	設備室 ※	
2階エリア	ビル用マルチエアコン(室外機)	三菱 PUHY-P500DMG4-BS	1	屋上 ※
	ビル用マルチエアコン(室内機)	三菱 PLFY-P36EMG4	2	病室107 ※
	ビル用マルチエアコン(室内機)	三菱 PLFY-P71EMG4	2	デイルーム ※
	ビル用マルチエアコン(室内機)	三菱 PLFY-P36EMG4	1	和室 ※
	ビル用マルチエアコン(室内機)	三菱 PLFY-28EMG4	1	病室108 ※
	ビル用マルチエアコン(室内機)	三菱 PLFY-P56LMG4	1	ナース控室 ※
	ビル用マルチエアコン(室内機)	三菱 PLFY-P56EMG4	1	病室106 ※
	ビル用マルチエアコン(室内機)	三菱 PLFY-P56EMG4	1	病室105 ※
	ビル用マルチエアコン(室内機)	三菱 PLFY-P28LMG4	1	病室103 ※
	ビル用マルチエアコン(室内機)	三菱 PLFY-P36EMG4	1	治療室 ※
	ビル用マルチエアコン(室内機)	三菱 PMFY-P22BMG4	1	病室102 ※
	ビル用マルチエアコン(室内機)	三菱 PMFY-P22BMG4	1	病室101 ※
	ビル用マルチエアコン(室内機)	三菱 PLFY-P45EMG4	1	面談室 ※
空冷ヒートポンプエアコン(室外機)	三菱 PUZ-ERMP112LA4	1	屋上 ※	
空冷ヒートポンプエアコン(室内機)	三菱 PL-ERP56EA4	2	ナースステーション ※	
3階エリア	ビル用マルチエアコン(室外機)	三菱 PURY-P500DMG4-BS	1	屋上 ※
	ビル用マルチエアコン(室内機)	三菱 PLFY-P71CLMG4	1	分娩室(HEPA) ※
	ビル用マルチエアコン(室内機)	三菱 PLFY-P36EMG4	1	沐浴室 ※
	ビル用マルチエアコン(室内機)	三菱 PLFY-P22LMG4	1	授乳室 ※
	ビル用マルチエアコン(室内機)	三菱 PLFY-P71EMG4	1	新生児室 ※
	ビル用マルチエアコン(室内機)	三菱 PLFY-P71CLMG4	2	準備室(HEPA) ※
	ビル用マルチエアコン(室内機)	三菱 PLFY-P71CLMG4	1	調乳室(HEPA) ※
	ビル用マルチエアコン(室内機)	三菱 PLFY-P28EMG4	1	陣痛室 ※
	ビル用マルチエアコン(室内機)	三菱 PLFY-P45CLMG4	1	未胎児室(HEPA) ※
	ビル用マルチエアコン(室外機)	三菱 PUHY-P400DMG4-BS	1	屋上 ※
	ビル用マルチエアコン(室内機)	三菱 PLFY-P36EMG4	2	病室703 ※
	ビル用マルチエアコン(室内機)	三菱 PLFY-P36EMG4	2	病室705 ※
	ビル用マルチエアコン(室内機)	三菱 PLFY-P45EMG4	2	外来診察室 ※
	ビル用マルチエアコン(室内機)	三菱 PLFY-P28EMG4	1	当直室 ※
	ビル用マルチエアコン(室内機)	三菱 PLFY-P36EMG4	1	処置室 ※
	ビル用マルチエアコン(室内機)	三菱 PLFY-P28EMG4	1	病室702 ※
	ビル用マルチエアコン(室内機)	三菱 PLFY-P28EMG4	1	病室701 ※
	ビル用マルチエアコン(室内機)	三菱 PLFY-P36EMG4	1	ナースステーション1 ※
空冷ヒートポンプエアコン(室外機)	三菱 PUZ-ERMP45KA2	1	屋上 ※	
空冷ヒートポンプエアコン(室内機)	三菱 PL-ERP45EA4	1	ナースステーション2 ※	

※はフィルター清掃箇所

(2) 1号病院本館西棟

設備機器		規 格	数量	備 考 (設置場所)	
西棟南棟廊下	外調機(空冷直膨式エアハン)	木村工機 FCH-210ZLX(KM-24A×2)	1	屋上(屋上機械室)	※
1階エリア	ビル用マルチエアコン(室外機)	三菱 PURY-P850SDMG4-BS	1	屋上	※
	ビル用マルチエアコン(室内機)	三菱 PLFY-P56EMG4	1	病理検査室	※
	ビル用マルチエアコン(室内機)	三菱 PLFY-P71EMG4	2	血液・化学・免疫検査室	※
	ビル用マルチエアコン(室内機)	三菱 PLFY-P28EMG4	2	研究検査課	※
	ビル用マルチエアコン(室内機)	三菱 PLFY-P56EMG4	1	採血室	※
	ビル用マルチエアコン(室内機)	三菱 PLFY-P56LMG4	1	生理機能検査室	※
	ビル用マルチエアコン(室内機)	三菱 PLFY-P45EMG4	1	微生物検査室 西	※
	ビル用マルチエアコン(室内機)	三菱 PLFY-P28EMG4	1	一般検査室	※
	ビル用マルチエアコン(室内機)	三菱 PLFY-P28EMG4	1	心電図室	※
	ビル用マルチエアコン(室内機)	三菱 PKFY-P36HMG4	1	超音波検査室2	※
	ビル用マルチエアコン(室内機)	三菱 PKFY-P36HMG4	1	超音波検査室1	※
	ビル用マルチエアコン(室内機)	三菱 PKFY-P28BMG4	1	脳波操作室	※
	ビル用マルチエアコン(室内機)	三菱 PEFY-P45MG4	1	脳波・聴力検査室	※
	ビル用マルチエアコン(室内機)	三菱 PKFY-P28BMG4	1	付属室	※
	ビル用マルチエアコン(室内機)	三菱 PEFY-P160MG4-F	1	微生物検査室 東	※
	ビル用マルチエアコン(室外機)	三菱 PUSY-P140MH2	1	屋上	※
	ビル用マルチエアコン(室内機)	三菱 PLFY-P28EMG4	3	衛生資材課	※
	ビル用マルチエアコン(室内機)	三菱 PLFY-P28EMG4	1	衛生資材部長室	※
	2階エリア	ビル用マルチエアコン(室外機)	三菱 PUHY-P400DMG4-BS	1	屋上
ビル用マルチエアコン(室内機)		三菱 PLFY-P36EMG4	1	病室311	※
ビル用マルチエアコン(室内機)		三菱 PLFY-P36EMG4	1	病室312	※
ビル用マルチエアコン(室内機)		三菱 PLFY-P36EMG4	1	病室313	※
ビル用マルチエアコン(室内機)		三菱 PLFY-P45LMG4	1	ナース控室	※
ビル用マルチエアコン(室内機)		三菱 PLFY-P36EMG4	1	病室310	※
ビル用マルチエアコン(室内機)		三菱 PLFY-P36EMG4	1	病室308	※
ビル用マルチエアコン(室内機)		三菱 PLFY-P36EMG4	1	病室307	※
ビル用マルチエアコン(室内機)		三菱 PMFY-P22BMG4	1	病室306	※
ビル用マルチエアコン(室内機)		三菱 PMFY-P22BMG4	1	病室305	※
ビル用マルチエアコン(室内機)		三菱 PMFY-P22BMG4	1	病室303	※
ビル用マルチエアコン(室内機)		三菱 PMFY-P22BMG4	1	病室302	※
ビル用マルチエアコン(室内機)		三菱 PMFY-P22BMG4	1	病室301	※
ビル用マルチエアコン(室内機)		三菱 PKFY-P36HMG4	1	健康相談室 西	※
ビル用マルチエアコン(室内機)		三菱 PLFY-45EMG4	1	健康相談室 東	※
空冷ヒートポンプエアコン(室外機)		三菱 PUZ-ERP80HA2	1	屋上	※
空冷ヒートポンプエアコン(室内機)		三菱 PL-ERP40EA4	2	ナースステーション	※
3階エリア	ビル用マルチエアコン(室外機)	三菱 PUHY-P450DMG4-BS	1	屋上	※
	ビル用マルチエアコン(室内機)	三菱 PLFY-P36EMG4	1	病室611	※
	ビル用マルチエアコン(室内機)	三菱 PLFY-P36EMG4	1	病室612	※
	ビル用マルチエアコン(室内機)	三菱 PLFY-P36EMG4	1	病室613	※
	ビル用マルチエアコン(室内機)	三菱 PLFY-P36LMG4	1	ナース控室	※
	ビル用マルチエアコン(室内機)	三菱 PLFY-P28EMG4	1	病室610	※
	ビル用マルチエアコン(室内機)	三菱 PLFY-P28EMG4	1	病室608	※
	ビル用マルチエアコン(室内機)	三菱 PLFY-P28EMG4	1	病室607	※
	ビル用マルチエアコン(室内機)	三菱 PMFY-P22BMG4	1	病室606	※
	ビル用マルチエアコン(室内機)	三菱 PMFY-P22BMG4	1	病室605	※
	ビル用マルチエアコン(室内機)	三菱 PMFY-P22BMG4	1	病室603	※
	ビル用マルチエアコン(室内機)	三菱 PMFY-P22BMG4	1	病室602	※
	ビル用マルチエアコン(室内機)	三菱 PLFY-P28EMG4	1	病室601	※
	ビル用マルチエアコン(室内機)	三菱 PLFY-P45EMG4	1	診察室	※
	空冷ヒートポンプエアコン(室外機)	三菱 PUZ-ERP80HA2	1	屋上	※
	空冷ヒートポンプエアコン(室内機)	三菱 PL-ERP40EA4	2	ナースステーション	※
	ノード室系統	ビル用マルチエアコン(室外機)	三菱 PUSY-P140MH2	1	屋上
ビル用マルチエアコン(室内機)		三菱 PKFY-P28BMG4	1	1階ノード室	※
ビル用マルチエアコン(室内機)		三菱 PKFY-P28BMG4	1	2階ノード室	※
ビル用マルチエアコン(室内機)		三菱 PKFY-P28BMG4	1	3階ノード室	※

※はフィルター清掃箇所

図番

9 / 22

(3) 1号病院本館東棟

設備機器		規 格	数量	備 考 (設置場所)	
東棟廊下	外調機(空冷直膨式エアハン)	木工工機 FCH-150ZLX-AD-B(KM-16A×2)	1	東棟屋上	※
1階エリア	ビル用マルチエアコン(室外機)	パナソニック CU-730UX4	1	東棟屋上	※
	ビル用マルチエアコン(室内機)	パナソニック CS-P36U4U	1	歯科技工室	※
	ビル用マルチエアコン(室内機)	パナソニック CS-P56U4U	1	皮膚科	※
	ビル用マルチエアコン(室内機)	パナソニック CS-P36U4U	2	耳鼻咽喉科	※
	ビル用マルチエアコン(室内機)	パナソニック CS-P56U4U	1	泌尿器科	※
	ビル用マルチエアコン(室内機)	パナソニック CS-P28L3U	1	歯科資料室	※
	ビル用マルチエアコン(室内機)	パナソニック CS-P36U4U	3	歯科	※
	ビル用マルチエアコン(室内機)	パナソニック CS-P56U4U	1	眼科	※
	ビル用マルチエアコン(室内機)	パナソニック CS-P28L3U	1	眼科(診察室)	※
	ビル用マルチエアコン(室内機)	パナソニック CS-P80U4U	1	待合室	※
	ビル用マルチエアコン(室内機)	パナソニック CS-P56T3U	1	ホール	※
	ビル用マルチエアコン(室内機)	パナソニック CS-P22L3U	1	ナース控室	※
	ビル用マルチエアコン(室外機)	パナソニック CU-P50G6	1	東棟屋上	※
	ビル用マルチエアコン(室内機)	パナソニック CS-P36L3U	1	外来ナースステーション	※
	2階エリア	ビル用マルチエアコン(室外機)	パナソニック CU-P400UX4	1	東棟屋上
ビル用マルチエアコン(室内機)		パナソニック CS-P28U4U	1	病室208	※
ビル用マルチエアコン(室内機)		パナソニック CS-P28U4U	1	病室207	※
ビル用マルチエアコン(室内機)		パナソニック CS-P28U4U	1	病室206	※
ビル用マルチエアコン(室内機)		パナソニック CS-P22DM3U	1	病室205	※
ビル用マルチエアコン(室内機)		パナソニック CS-P22DM3U	1	病室203	※
ビル用マルチエアコン(室内機)		パナソニック CS-P22DM3U	1	病室202	※
ビル用マルチエアコン(室内機)		パナソニック CS-P22DM3U	1	病室201	※
ビル用マルチエアコン(室内機)		パナソニック CS-P28L3U	1	病室213	※
ビル用マルチエアコン(室内機)		パナソニック CS-P36U4U	1	病室210	※
ビル用マルチエアコン(室内機)		パナソニック CS-P36U4U	1	病室211	※
ビル用マルチエアコン(室内機)		パナソニック CS-P28U4U	1	病室212	※
ビル用マルチエアコン(室内機)		パナソニック CS-P45D3U	1	ナース控室	※
ビル用マルチエアコン(室内機)		パナソニック CS-P71T3U	1	ホール	※
ビル用マルチエアコン(室外機)		パナソニック CU-P80G6	1	東棟屋上	※
ビル用マルチエアコン(室内機)	パナソニック CS-P40L6	2	ナースステーション	※	
3階エリア	ビル用マルチエアコン(室外機)	パナソニック CU-P560UX4	1	東棟屋上	※
	ビル用マルチエアコン(室内機)	パナソニック CS-P28U4U	1	病室508	※
	ビル用マルチエアコン(室内機)	パナソニック CS-P28U4U	1	病室507	※
	ビル用マルチエアコン(室内機)	パナソニック CS-P28U4U	1	病室506	※
	ビル用マルチエアコン(室内機)	パナソニック CS-P36DM3U	1	病室503 東	※
	ビル用マルチエアコン(室内機)	パナソニック CS-P45D3U	1	病室503 西	※
	ビル用マルチエアコン(室内機)	パナソニック CS-P22DM3U	1	病室502	※
	ビル用マルチエアコン(室内機)	パナソニック CS-P22DM3U	1	病室501	※
	ビル用マルチエアコン(室内機)	パナソニック CS-P28L3U	1	ナース控室	※
	ビル用マルチエアコン(室内機)	パナソニック CS-P36U4U	1	病室510	※
	ビル用マルチエアコン(室内機)	パナソニック CS-P36U4U	1	病室511	※
	ビル用マルチエアコン(室内機)	パナソニック CS-P36U4U	1	病室512	※
	ビル用マルチエアコン(室内機)	パナソニック CS-P36L3U	1	診察室	※
	ビル用マルチエアコン(室内機)	パナソニック CS-P90T3U	1	ホール	※
	ビル用マルチエアコン(室外機)	パナソニック CU-P80G6	1	東棟屋上	※
ビル用マルチエアコン(室内機)	パナソニック CS-P40L6	2	ナースステーション	※	

※はフィルター清掃箇所

(4) 1号病院本館北棟(1、2階)

設備機器		規 格	数量	備 考 (設置場所)
手術室エリ	外調機(空冷直膨式エアハン)	三菱重工 TUC-40 FLX-V	1	北棟屋上 ※
1、2階エリア	外調機(ビル用マルチ)	三菱 PUHY-560DMG6	1	北棟屋上 ※
1階エリア	ビル用マルチエアコン(室外機)	三菱 PUHY-P224DMG6	1	北棟屋上 ※
	ビル用マルチエアコン(室内機)	三菱 PLFY-P36EMG5	1	薬剤課 ※
	ビル用マルチエアコン(室内機)	三菱 PLFY-P22LMG5	1	薬品庫 ※
	ビル用マルチエアコン(室内機)	三菱 PLFY-P45EMG5	2	薬局 ※
	ビル用マルチエアコン(室内機)	三菱 PLFY-P22LMG5	1	調整室 ※
	ビル用マルチエアコン(室外機)	三菱 PUHY-P400DMG6	1	北棟屋上 ※
	ビル用マルチエアコン(室内機)	三菱 PLFY-P36EMG5	1	医事課 西 ※
	ビル用マルチエアコン(室内機)	三菱 PLFY-P36EMG5	2	医事課 東 ※
	ビル用マルチエアコン(室内機)	三菱 PLFY-P36LMG5	1	医療相談室 ※
	ビル用マルチエアコン(室内機)	三菱 PLFY-P71EMG5	2	待合室1 ※
	ビル用マルチエアコン(室内機)	三菱 PLFY-P90EMG5	1	ロビー1 ※
	ビル用マルチエアコン(室内機)	三菱 PLFY-P36EMG5	1	ロビー2 ※
	ビル用マルチエアコン(室外機)	三菱 PUHY-P850SDMG5	1	北棟屋上 ※
	ビル用マルチエアコン(室内機)	三菱 PLFY-P36LMG5	1	一次診察室 ※
	ビル用マルチエアコン(室内機)	三菱 PLFY-P28EMG5	2	小児科 ※
	ビル用マルチエアコン(室内機)	三菱 PLFY-P28EMG5	2	外科 ※
	ビル用マルチエアコン(室内機)	三菱 PLFY-P36EMG5	1	水訓練室 ※
	ビル用マルチエアコン(室内機)	三菱 PLFY-P22LMG5	4	内科 ※
	ビル用マルチエアコン(室内機)	三菱 PLFY-P28LMG5	1	理学療法班 ※
	ビル用マルチエアコン(室内機)	三菱 PLFY-P28LMG5	1	けん引室 ※
	ビル用マルチエアコン(室内機)	三菱 PLFY-P45EMG5	3	機能訓練室 ※
	ビル用マルチエアコン(室内機)	三菱 PLFY-P45EMG5	2	整形外科 ※
	ビル用マルチエアコン(室内機)	三菱 PLFY-P90EMG5	1	待合室2 ※
	ビル用マルチエアコン(室外機)	三菱 PUZ-ERMP50KA8	1	北棟屋上 ※
	ビル用マルチエアコン(室内機)	三菱 PK-RP50KA14	1	1階サーバー室 ※
	ビル用マルチエアコン(室外機)	三菱 PUZ-ERMP40KA8	1	北棟屋上 ※
	ビル用マルチエアコン(室内機)	三菱 PK-RP40KA14	1	医事当直室 ※
	ビル用マルチエアコン(室外機)	三菱 PUZ-ERMP40KA8	1	北棟屋上 ※
ビル用マルチエアコン(室内機)	三菱 PL-RP40LA14	1	駐屯地当直室 ※	
ビル用マルチエアコン(室外機)	三菱 PUZ-ERMP112LA8	1	北棟屋上 ※	
ビル用マルチエアコン(室内機)	三菱 PL-ERP56EA6	2	救急室 ※	
2階エリア	ビル用マルチエアコン(室外機)	三菱 PUHY-P400DMG6	1	北棟屋上 ※
	ビル用マルチエアコン(室内機)	三菱 PLFY-P36LMG5	1	最先任上級曹長室 ※
	ビル用マルチエアコン(室内機)	三菱 PLFY-P36EMG5	2	総務課総務班 ※
	ビル用マルチエアコン(室内機)	三菱 PLFY-P28EMG5	1	保全室 ※
	ビル用マルチエアコン(室内機)	三菱 PLFY-P28EMG5	2	企画室 ※
	ビル用マルチエアコン(室内機)	三菱 PLFY-P36EMG5	1	副院長室 ※
	ビル用マルチエアコン(室内機)	三菱 PLFY-P45EMG5	2	医学図書室 ※
	ビル用マルチエアコン(室内機)	三菱 PLFY-P28EMG5	1	総務部長室 ※
	ビル用マルチエアコン(室外機)	三菱 PUHY-P900SDMG6	1	北棟屋上 ※
	ビル用マルチエアコン(室内機)	三菱 PKFY-P36HMG5	1	栄養相談室 ※
	ビル用マルチエアコン(室内機)	三菱 PLFY-P56EMG5	1	第1診療科部長室 ※
	ビル用マルチエアコン(室内機)	三菱 PLFY-P36EMG5	1	第2診療科部長室 ※
	ビル用マルチエアコン(室内機)	三菱 PLFY-P36EMG5	1	第3診療科部長室 ※
	ビル用マルチエアコン(室内機)	三菱 PLFY-P28EMG5	1	第4診療科部長室 ※
	ビル用マルチエアコン(室内機)	三菱 PLFY-P36EMG5	1	看護部長室 ※
	ビル用マルチエアコン(室内機)	三菱 PLFY-P56EMG5	1	看護部管理班室 ※
	ビル用マルチエアコン(室内機)	三菱 PLFY-P36LMG5	1	看護部庶務室 ※
	ビル用マルチエアコン(室内機)	三菱 PLFY-P45EMG5	1	医療安全評価官室兼相 ※
	ビル用マルチエアコン(室内機)	三菱 PLFY-P45EMG5	1	医療機器集中保管室 ※
	ビル用マルチエアコン(室内機)	三菱 PKFY-P28BMG5	1	女性更衣室 ※
	ビル用マルチエアコン(室内機)	三菱 PLFY-P56EMG5	1	症例検討室 ※
	ビル用マルチエアコン(室内機)	三菱 PLFY-P36EMG5	6	医局 ※
	ビル用マルチエアコン(室内機)	三菱 PLFY-P22LMG5	1	第5診療科部長室 ※
	ビル用マルチエアコン(室内機)	三菱 PLFY-P80EMG5	1	精神科診察室1 ※
	ビル用マルチエアコン(室内機)	三菱 PKFY-P28BMG5	1	カウンセリング室 ※
	ビル用マルチエアコン(室内機)	三菱 PKFY-P36HMG5	1	精神科診察室1 ※
	ビル用マルチエアコン(室内機)	三菱 PLFY-P28LMG5	1	精神科受付 ※
	ビル用マルチエアコン(室内機)	三菱 PLFY-P22LMG5	1	精神科待合室 ※
	ビル用マルチエアコン(室外機)	三菱 PUZ-ERMP112LA8	1	北棟屋上 ※
	ビル用マルチエアコン(室内機)	三菱 PL-ERP112EA6	1	病院長室 ※
	ビル用マルチエアコン(室外機)	三菱 PUZ-ERMP40KA8	1	北棟屋上 ※
	ビル用マルチエアコン(室内機)	三菱 PL-ERP40EA6	1	医官当直室 ※

※はフィルター清掃箇所

(4) 1号病院本館北棟(3階)

3階エリア	ビル用マルチエアコン(室外機)	三菱 PURY-P560SDMG6	1	北棟屋上	
	ビル用マルチエアコン(室内機)	三菱 PLFY-P56CLMG5	1	準備室(HEPA)	
	ビル用マルチエアコン(室内機)	三菱 PLFY-P36LMG5	1	研修室	※
	ビル用マルチエアコン(室内機)	三菱 PLFY-P22LMG5	1	女子更衣室	※
	ビル用マルチエアコン(室内機)	三菱 PLFY-P22LMG5	1	男子更衣室	※
	ビル用マルチエアコン(室内機)	三菱 PLFY-P28LMG5	1	ナースステーション	※
	ビル用マルチエアコン(室内機)	三菱 PLFY-P36LMG5	1	麻酔科外来	※
	ビル用マルチエアコン(室内機)	三菱 PLFY-P45CLMG5	1	回復室(HEPA)	
	ビル用マルチエアコン(室内機)	三菱 PKFY-P28BMG5	1	清潔室	※
	ビル用マルチエアコン(室内機)	三菱 PLFY-P71EMG5	1	中央材料室	※
	ビル用マルチエアコン(室内機)	三菱 GE-P1080MG5	1	中央材料室	※
	ビル用マルチエアコン(室内機)	三菱 PLFY-P28LMG5	1	保管庫	※
	ビル用マルチエアコン(室内機)	三菱 PLFY-P36EMG5	1	滅菌資材資材庫	※
	ビル用マルチエアコン(室外機)	三菱 PUSY-P140MH2	1	北棟屋上	
	ビル用マルチエアコン(室内機)	三菱 PLFY-P71CLMG5	1	第3手術室(HEPA)	
	ビル用マルチエアコン(室外機)	三菱 PKZ-ERMP112KR	1	北棟屋上	
	ビル用マルチエアコン(室内機)	三菱 PK-RP112KA14	1	蓄電池設備室	※
	ビル用マルチエアコン(室外機)	三菱 PUSY-P140MH2	1	北棟屋上	
	ビル用マルチエアコン(室内機)	三菱 PLFY-P71CLMG5	2	第1手術室(HEPA)	
	ビル用マルチエアコン(室外機)	三菱 PUSY-P140MH2	1	北棟屋上	
ビル用マルチエアコン(室内機)	三菱 PLFY-P71CLMG5	1	第2手術室(HEPA)		

(5) 1号病院本館CT・MRI棟

設備機器	規 格	数量	備 考 (設置場所)
空冷ヒートポンプエアコン(室外機)	三菱 PUZ-ERMP80HA2	1	CT・MRI棟東側
空冷ヒートポンプエアコン(室内機)	三菱 PE-RP80DA12	1	MRI室
空冷ヒートポンプエアコン(室外機)	三菱 PUZ-ERMP140LA2	1	CT・MRI棟東側
空冷ヒートポンプエアコン(室内機)	三菱 PRP71EA4	2	操作室
空冷ヒートポンプエアコン(室外機)	ダイキン RYP140CB	1	CT・MRI棟東側
空冷ヒートポンプエアコン(室内機)	ダイキン FHCP140AM	1	CTスキャナー室
空冷ヒートポンプエアコン(室外機)	三菱 PUZ-ERMP56KA2	1	CT・MRI棟東側
空冷ヒートポンプエアコン(室内機)	三菱 PL-RP56LA12	1	廊下
空冷ヒートポンプエアコン(室外機)	三菱 PUZ-ERMP63KA2	1	CT・MRI棟東側
空冷ヒートポンプエアコン(室内機)	三菱 PKRP63KA12	1	機械室

※はフィルター清掃箇所

(6) 49号厚生棟

場所	メーカー	型番	番号	備考
49号厚生棟	アイシン	AHYGP450E2ND	ACP-1	隊員食堂
	アイシン	AXYGP355E1ND	ACP-2	患者食堂
	アイシン	AHYGP560F1ND	ACP-4	厚生棟事務室
	アイシン	AXYGP355E4ND	ACP-3	会議室
	ヤンマー	YRMP140G1NB	ACP-6	委託売店

設備機器	規 格	数量	備 考 (設置場所)
ドレン回収装置 送水ポンプ	荏原 32LPD 6.4A	1	機械室

(7) 51号CTS

場所	メーカー	型番	番号	備考
51号CTS	Panasonic	U-GH560T1DR	ACP-5	事務室
	Panasonic	SGP-CH560H1N	ACP-4	会議室

(8) 全熱交換器

設置棟	部屋名	台数	備考
西棟 1階	衛生資材課	1	
	衛生資材部長室	1	※
	血液検査室	1	
	研究検査課	1	
	採血室	1	
	生理機能検査室	1	※
	一般検査室	1	※
	心電図室	1	※
	超音波検査室2	1	
	超音波検査室1	1	
	脳波操作室	1	
	脳波・聴力検査室	1	
西棟 2階	ナースステーション	1	
	ナース控室	1	※
	健康相談室	1	※
西棟 3階	ナースステーション	1	
	ナース控室	1	※
	診察室	1	※
南棟 1階	第6撮影室	1	
	操作室4	1	
	第5撮影室	1	※
	整理室	1	※
	整理室(サーバー)	1	※
	読影室2	1	※
	放射線技術課	1	事務所
	内視鏡室	2	
	事務室	1	内視鏡
	第4撮影室	1	※
	読影室1	1	※
	操作室3	1	
	第3撮影室	1	
	操作室2	1	※
	第2撮影室	1	※
第1撮影室	1		
保管整理室	1	※	
南棟 CT棟	MRI室	1	機械室(南)
	暗室	1	機械室(南)
	操作室	1	更衣室上
	廊下	1	※
	CTスキヤナ室	1	※
南棟 2階	ナースステーション	1	
	ナース控室	1	※
	治療室	1	※
	面談室	1	※
南棟 3階	外来診察室	1	
	当直室	1	※
	未熟児室	1	
	ナースステーション2	1	未熟児
	処置室	1	※

※はフィルター清掃箇所

(9) 全熱交換器

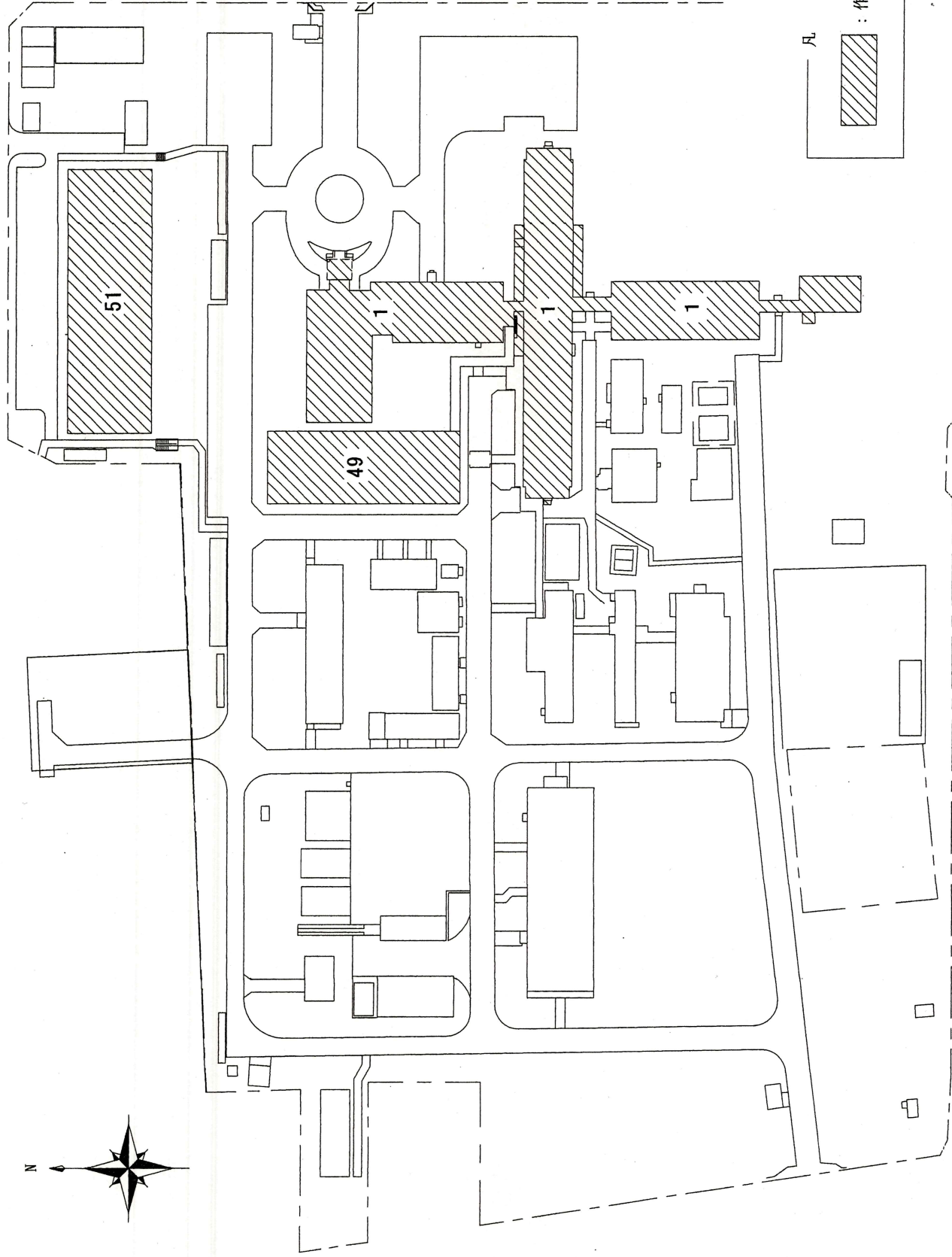
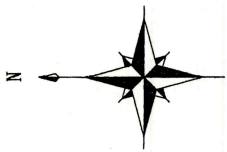
東棟 1階	歯科技工室	1		※
	皮膚科	1		※
	耳鼻咽喉科	1		※
	泌尿器科	1		※
	歯科2	1		※
	歯科	2		
	眼科	1		
	ナース控室	1		※
	外来ナースステーション	1		※
東棟 2階	副看護部長室	1		※
	ナースステーション	1		
	213	1		※
東棟 3階	診察室	1		※
	ナースステーション	1		
	ナース控室	1		※
北棟 1階	薬剤課	1	事務所	※
	薬品庫	1		※
	薬局	2		
	医事課	3		
	診療当直室	1		※
	駐屯地当直室	1		※
	一次診察室	1		※
	小児科	1		
	救急室	1		
	外科	1		
	水訓練室	1		※
	医療相談室	1		※
	内科	1		
	理学療法班	1	事務所	※
	けん引室	1		※
	機能訓練室	2		
	整形外科	1		
	調製室	1	薬局内	※
	待合室1	1		

※はフィルター清掃箇所

(10) 全熱交換器

北棟 2階	最先任上級曹長室	1		※
	総務課総務班	1		
	企画室	1		
	保全室	1	企画室内	※
	副院長室	1		
	医学図書室	2		
	栄養相談室	1		※
	第1診療科部長室	1		※
	第2診療科部長室	1		※
	第3診療科部長室	1		※
	第4診療科部長室	1		※
	医官当直室	1		※
	看護部長室	1		※
	看護部管理班室	1		
	看護部庶務室	1		※
	医療安全評価官室兼相談室	1		※
	医療機器集中保管室	1		
	病院長室	1		
	総務部長室	1		※
	女性更衣室	1		※
	症例検討室	1		
	医局	3		
	第5診療科部長室	1		※
	待合室・カウンセリング室・受付	1	カウンセリング室	※
	精神科診察室1	1		
	待合室	1		
北棟 3階	第3手術室	1		
	麻酔科外来	1		※
	第1手術室	1		
	第2手術室	1		

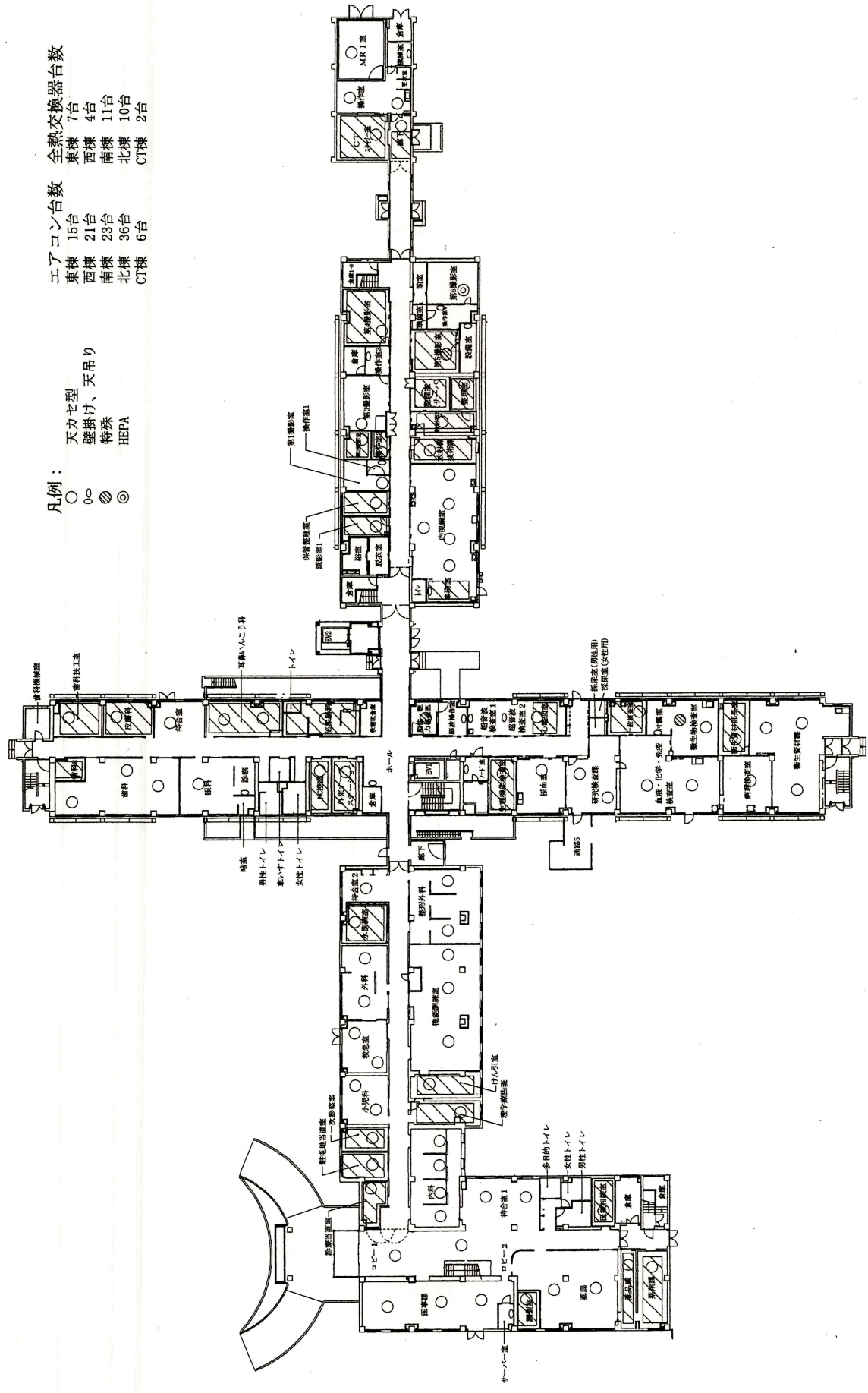
※はフィルター清掃箇所



凡 例
: 作業対象建物

自衛隊 阪神病院 配置図 1/1,000

病院本館1階平面図 S=1/300



凡例：
 ○ 天カセ型
 ○ 壁掛け、天吊り
 ⊙ 特殊
 ⊙ HEPA

エアコン台数
 東棟 15台
 西棟 21台
 南棟 23台
 北棟 36台
 CT棟 6台

全熱交換器台数
 東棟 7台
 西棟 4台
 南棟 11台
 北棟 10台
 CT棟 2台

病院本館 2階平面図 S=1/300

凡例:

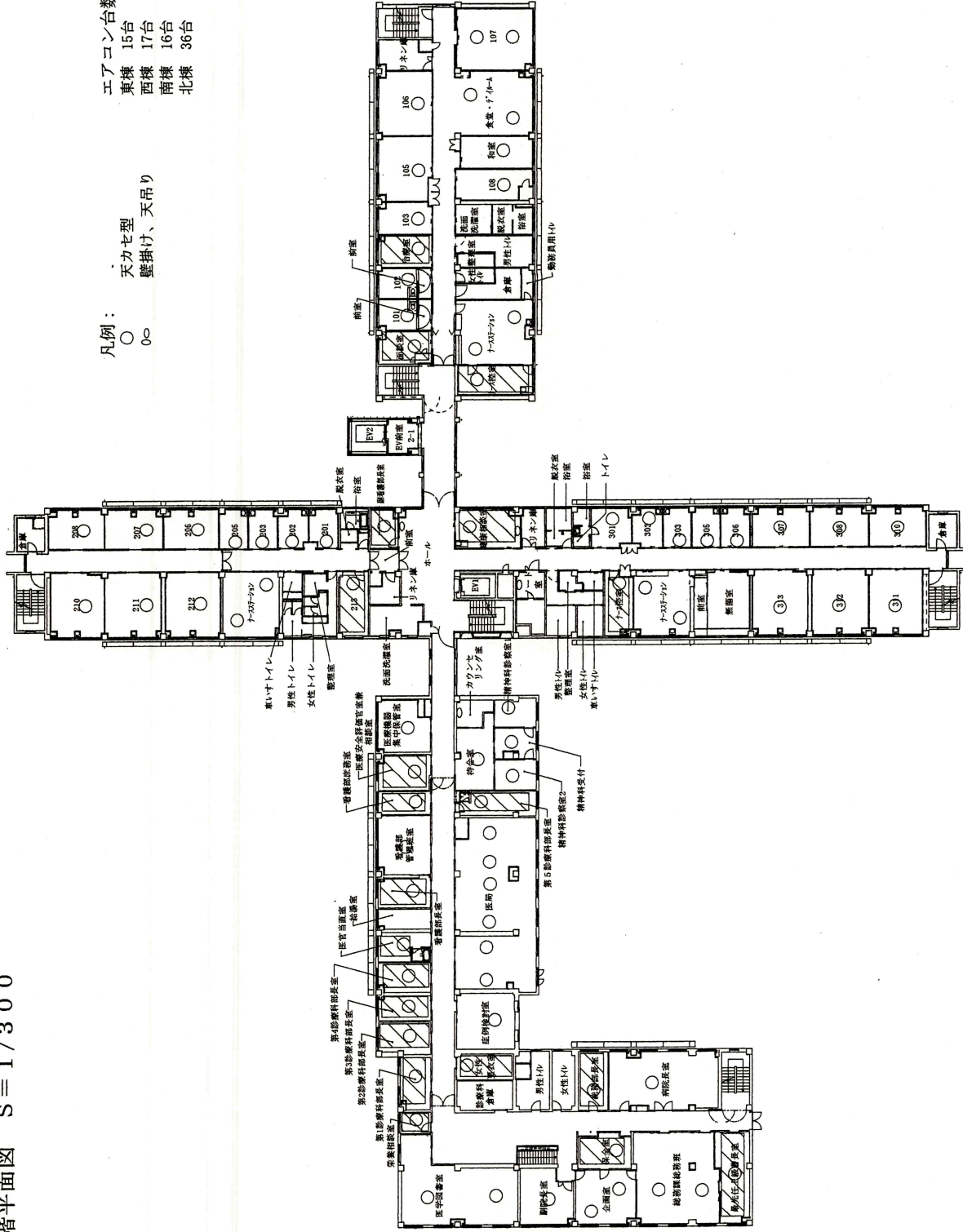
○ カセ型
 ○ 壁掛け、天吊り

エアコン台数

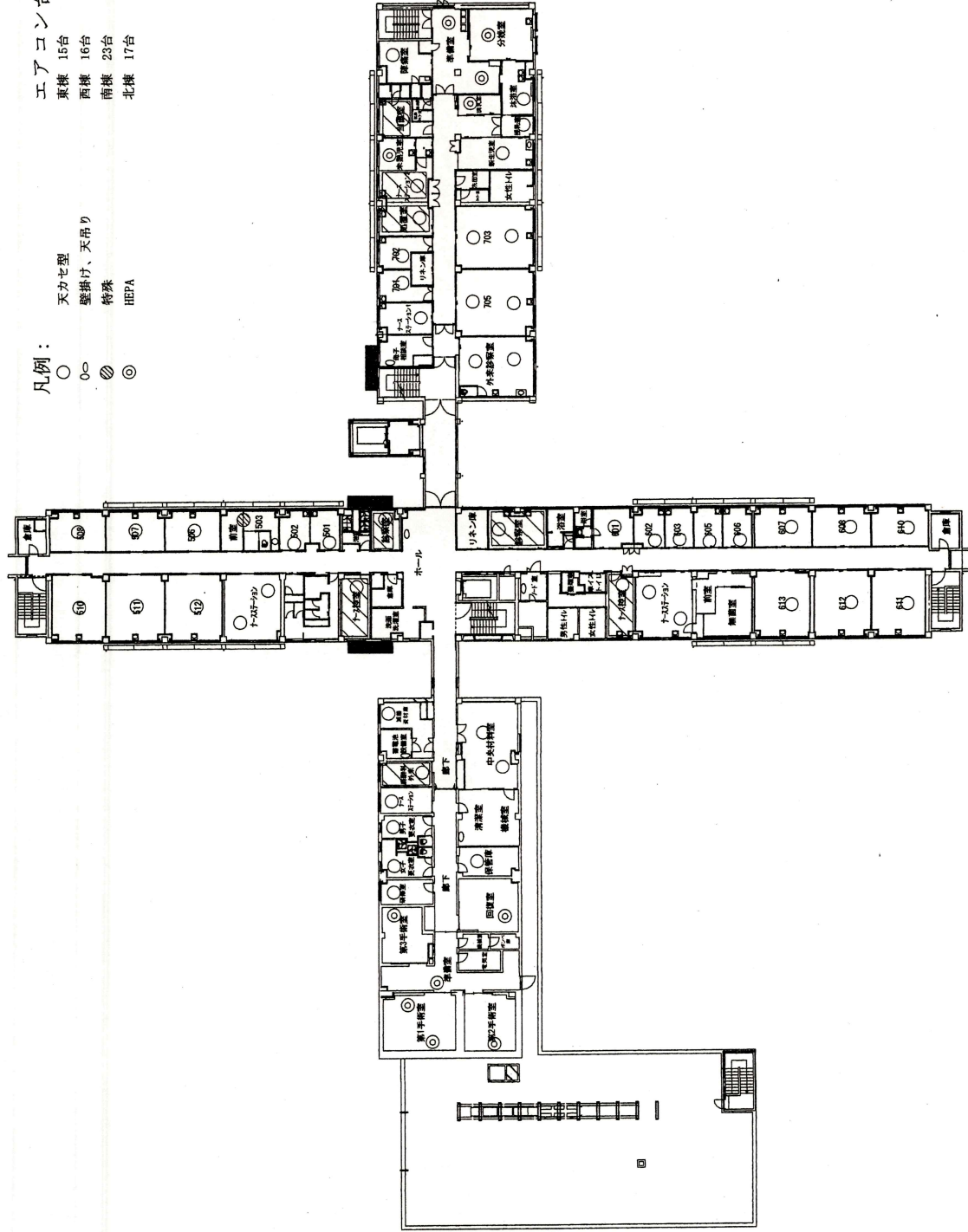
東棟 15台
 西棟 17台
 南棟 16台
 北棟 36台

全熱交換器台数

東棟 2台
 西棟 3台
 南棟 3台
 北棟 14台



病院本館3階平面図 S=1/300



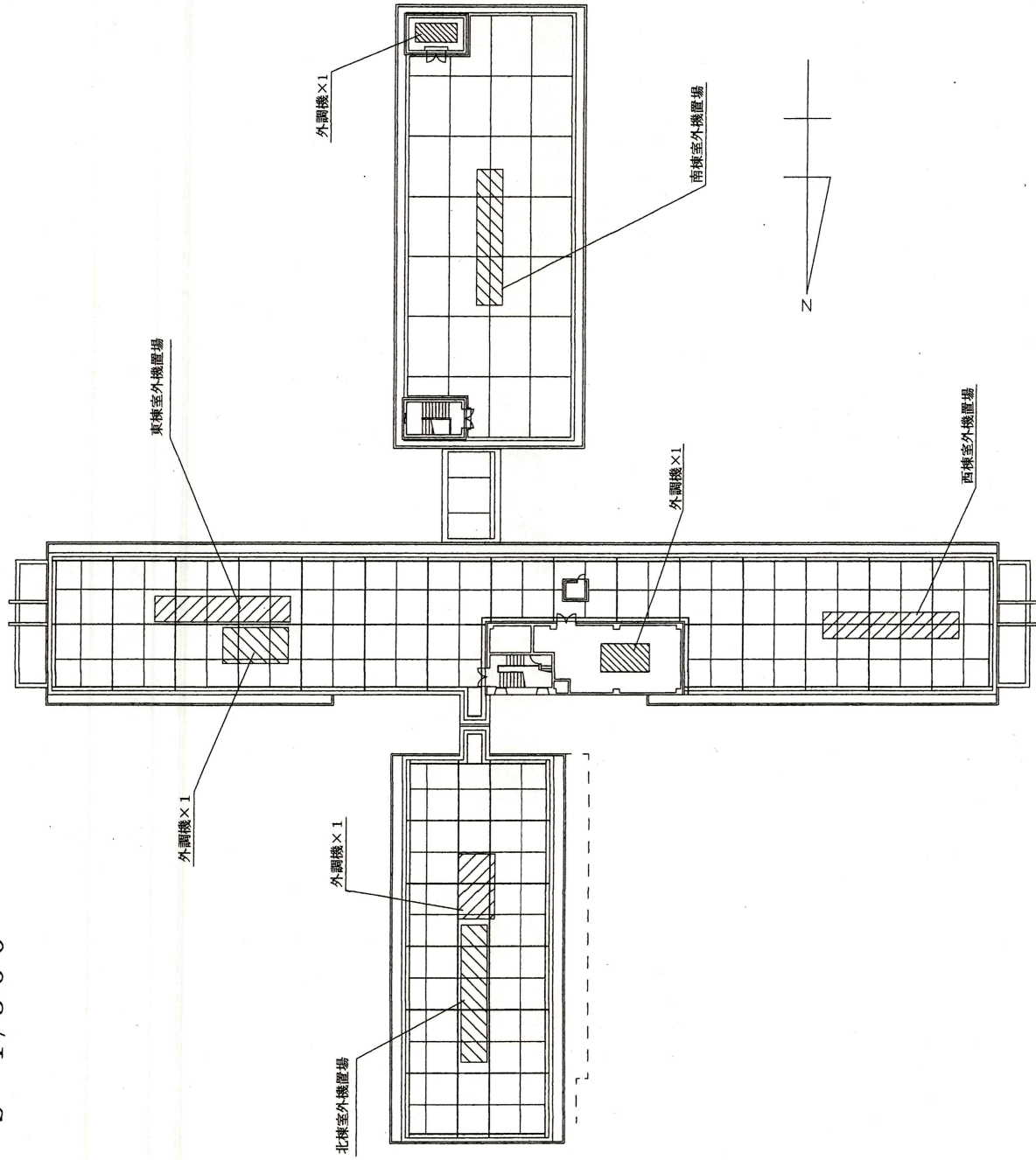
凡例:

- 天カセ型
- = 壁掛け、天吊り
- ⊗ 特殊
- ◎ HEPA

エアコン台数 全熱交換器台数

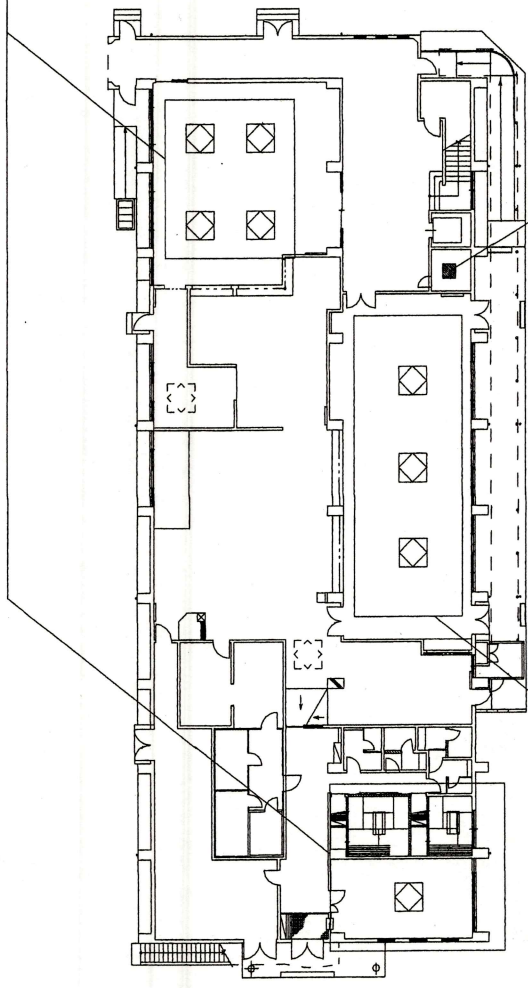
- 東棟 15台
- 西棟 16台
- 南棟 23台
- 北棟 17台
- 東棟 2台
- 西棟 2台
- 南棟 3台
- 北棟 1台

病院本館屋上平面図 S = 1 / 300



49号建物

ACP-2系統



真空給水暖房ポンプ
配水用ポンプ

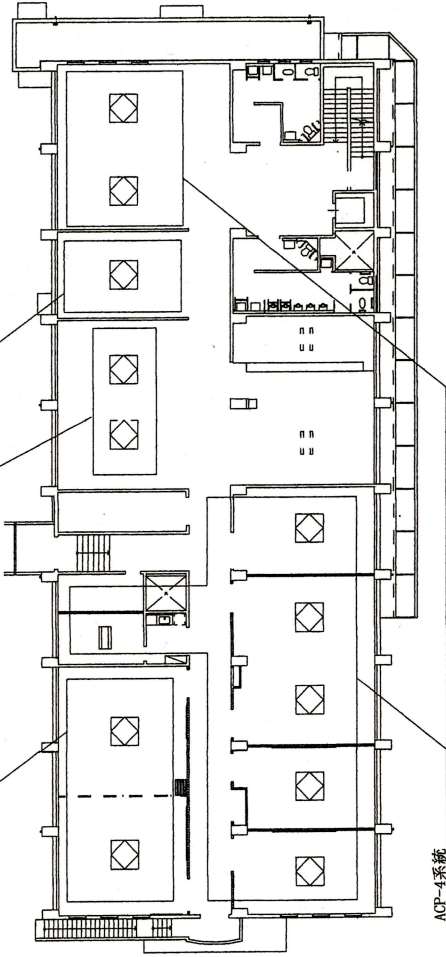
49号食厨・厚生棟 1階平面図

ACP-1系統

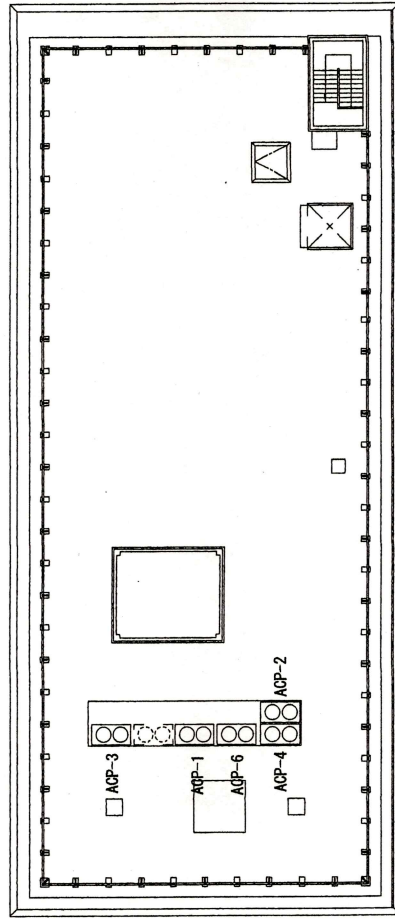
ACP-3系統

ACP-6系統

ACP-4系統






49号食厨・厚生棟 2階平面図



49号食厨・厚生棟屋上平面図

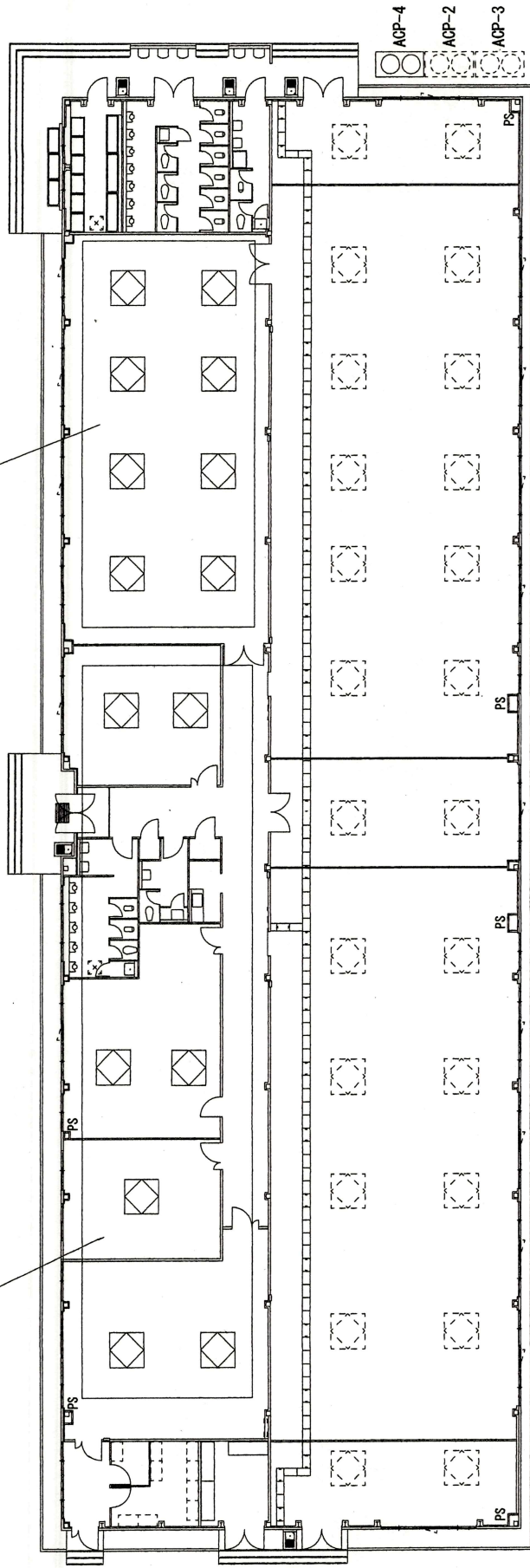
凡例

-  保守対象室内機 23台
-  保守対象室外機 5台
-  保守非対象室内機
-  保守非対象室外機

51号訓練施設

ACP-5系統

ACP-4系統



ACP-1 ACP-5

凡例

- | | | | |
|--|---------|-----|----------|
| | 保守対象室内機 | 15台 | 保守非対象室内機 |
| | 保守対象室外機 | 2台 | 保守非対象室外機 |

