













ピット内配管改修工事

| | | | | | | | | | | |
|---|---|---|---|---|---|---|---|---|---|--|
| 業務隊長 | 管理科長 | | | | | | | | | |
|  |  | | | | | | | | | |
| 営繕班長 | ホィ-係長 | 電気施設 | 基地対策 | 施設管理 | 管 | 財 | 担 | 当 | 者 | |
|  |  |  |  |  |  |  |  |  |  | |
| 工 事 名 称 | ピット内配管改修工事 | | | | | 図 面 番 号 | 1 / 2 1 | | | |
| 図 面 名 称 | 表 紙 | | | | | 仕 様 書 番 号 | | | | |
| | | | | | | 管 - 2 6 | | | | |
| 陸上自衛隊霞ヶ浦駐屯地業務隊 | | | | | | 令和6年4月23日 | | | | |

特記仕様書

- 1 工事名 ピット内配管改修工事
- 2 工事場所 茨城県土浦市右廻2410 陸上自衛隊霞ヶ浦駐屯地
茨城県稲敷郡阿見町阿見原 陸上自衛隊霞ヶ浦飛行場
- 3 工事概要 ピット内蒸気配管改修 4か所
- 4 一般仕様
 - (1) 一般事項
 - ア 図面及び特記仕様書に記載されていない事項は、国土交通省大臣官房官庁営繕部制定公共建築工事標準仕様書及び改修工事標準仕様書による。
 - イ 図面と特記仕様書との内容に相違又は明示なき場合、疑義が生じた場合には、監督官と協議を行い指示に従うこと。
 - ウ 工事施工に際し、現場の納まり及び取り合わせ等の関係で位置又は工法を多少変え、それぞれによる数量を幾分増減する等の軽微な変更及び技術的に当然施工すべき事項が発生した場合は、監督官の指示に従い施工するものとする。
 - エ 本工事に必要な工具類及び消耗部品は、受注者の負担とするものとする。
 - オ 受注者は駐屯地内で工事を行う場合、区域への立ち入り及び行動（出入門手続・火気取扱い・工所用通路等）は、駐屯地の規則及び関係者の指示を厳守して行うものとし、工事施工場所以外への立入りを禁止する。
 - カ 本工事で発生する発生材のうち金属類は発生材調書を2部監督官に提出するとともに、監督官の指示する場所に集積すること。その他は関係法令に基づき処分し、工期内に「マニフェストE票の写し」を監督官に提出すること。
 - キ 工事に必要とする電力水道は、すべて受注者の負担において用意するものとする。
 - (2) 現場管理
 - ア 受注者は、施工体制台帳及び施工体系図（建設業法第24条の7）を作成し、「建設業の許可書」及び契約書等の写し（下請負人共）を監督官に提出すること。なお、提出時期は工事着工前、体制変更時及び監督官の求める時期とする
 - イ 現場における火災予防、安全衛生並びに在来施設等の保護には、十分注意を払うものとし、一切の責任は受注者が負うものとする。万一、災害及び事故が発生した場合には、速やかに監督官に報告するとともに、その指示に従うものとする。また、第三者等に損害を与えた場合は、受注者の責任において補償するものとする。

- ウ 作業時間は8時30分から17時までとし、土曜日、日曜日及び祝祭日の作業は原則として実施しないものとする。ただし、やむをえない場合は監督官と調整のうえ実施するものとする。
- エ 必要に応じ、既存施設部分等について適切な養生を行うとともに、完成に際しては当該工事に関する部分の適切な後片付け及び清掃を行うものとする。

- (3) 材料検査
 - ア 工事に使用する材料は設計図書に定める品質及び性能を有する新品とすること。なお、特記なきものについては、JIS等規格品とする。
 - イ 使用する機材が、設計図書に定める品質及び性能を有することの証明となる資料（試験成績書等）を、監督官へ提出すること。
 - ウ 材料の色、柄等については、監督官の指示によるものとし、使用材料等の見本は必要に応じ監督官に提出・承認を得るものとする。
 - エ 現場に搬入した材料は、その種別ごとに、品質、数量について監督官の検査を受けるものとする。ただし、工場組立等のためにあらかじめ監督官の承諾を受けた場合は、この限りではないものとする。なお、搬入した材料は、工事で使用するまでの間に変質等なきよう、適切に保管するものとする。
 - オ 材料検査結果並びに長期保管等による変質等により工事に使用することが適当でないとして監督官が判断したものについては、直ちに新品と交換し、再度検査を受けるものとする。
- (4) 関係書類
 - ア 契約後速やかに作業実施日を監督官と調整し工程表等を提出して監督官の承認を受けるものとする。また、その他工事に必要な申請及び提出書類は監督官の示す規格様式で作成し必要部数提出すること。
 - イ 工事写真撮影は受注者が実施するものとし、着手前の状況、各施工段階、工事完成及び完成後、明視できない箇所の施工状況並びに材料検収、その他監督官の指示するものを黒板等を使用してサービス版サイズに整理したうえ、提出するものとする。
 - ウ 受注者は、工事請負金額が500万円以上の工事については工事实績情報サービス（CORINS）に基づき、工事实績データとして「工事カルテ」を作成し、（一財）日本建設情報総合センターにWEB登録するとともに、（一財）日本建設情報総合センター発行の「工事カルテ受領書」の写しを1部監督官に提出すること。
 - エ 受注者は、「工事カルテ」の登録内容についてあらかじめ監督官に報告し、「工事カルテ」を（一財）日本建設情報総合センターに提出すること。

(5) 産業廃棄物の処理等

ア 産業廃棄物の処理

受注者は、本工事により発生する産業廃棄物を廃棄物の処理及び清掃に関する法律（昭和45年法律第137号）に基づいて適正に処分し、工期内に「マニフェストE票の写し」を監督官に提出すること。

イ 発生材の処理

受注者は、工事の施工により生じた発生材のうち、官側に引渡しを要するものについては、指定の場所に搬入し、発生材報告書2部及び発生材置場の状況を添えて監督官に提出すること。

なお、引渡しを要する発生材は、金属類とする。

5 工事仕様

(1) 共通工事

ア 着手に先立ち、事前に現地を確認すること。また、本工事は図面より現地の取り合いを優先すること。

なお、MH11とMH13についての現地確認は、土日祝祭日の8時から13時の間で行うこと。

イ 停電作業、断水作業及び蒸気給気を停止する場合は監督官と協議の上日程を決定する。

ウ MH11とMH13については、部隊運用上長期間蒸気を停止することができないため下記の順番を参考に工事を実施すること。ただし、細部日程については監督官と調整して決定すること。

(ア) MH11 I期工事（105号・106号系統）

(イ) MH11 II期工事（107号・124号・206号系統）

(ウ) MH13 I期工事（206号系統）

(エ) MH13 II期工事（124号系統）

(オ) MH13 III期工事（107号系統）

(カ) MH11 III期工事（108号系統）

なお、MH11とMH13については蒸気送気を速やかに実施することを目的とし、蒸気送気中に実施できるもの及び蒸気送気に大きな影響を与えないか所についてはこの限りではない。

エ 5. 1. ウ(ウ)及び(エ)については期間をあげないで作業を実施すること。

オ 機器及び材料

(ア) 環境物品等の適用

国等による環境物品等の調達に関する法律（平成12年法律第100号）に基づき決定された「環境物品等の調達の推進に関する基本方針」において、「公共工事」に規定される資材、建設機械、工法等を用いる場合は、当

該規定で定められた「判断の基準」を満足すること。ただし、災害等の影響による影響や地域性等により適用しがたい場合において、あらかじめ監督官の承諾を受けた場合はこの限りではない。

カ 主要機材

(ア) 本工事に使用する資機材は本設計図書に適合するものとし、再使用品及び再生資源を利用することとしたものを除きすべて新品とする。

(イ) 図面に記載されている資機材の製造者及び型式（型番）は参考のものであり、製造者等を特定しているものではない。

キ 塗装工事

屋外露出配管の塗装色は設計図及び監督官の指示による。

(2) 機械設備工事

ア 共通工事

(7) 配管工事

配管材料の区分

| 配管名 | 呼び径 | 施工区分 | 使用管財 | 接合方法 |
|---------|--------|------|-----------------------|------|
| 蒸気給汽管*1 | 15-50 | 1・3 | 配管用炭素鋼鋼管（黒） | 溶接*1 |
| | 65-300 | 1・3 | 配管用炭素鋼鋼管（黒） | 溶接 |
| 蒸気給汽管*2 | 15-300 | 1・3 | 配管用炭素鋼鋼管 | 溶接 |
| 蒸気還管 | 15-50 | 1・3 | 圧力配管用炭素鋼鋼管（SCH-40、黒管） | 溶接*1 |
| | 65-300 | 1・3 | 圧力配管用炭素鋼鋼管（SCH-40、黒管） | 溶接 |

注：1 施工区分欄の数字は以下のとおりとする。

- 1：屋内配管（機械室・便所を含む）
 - 2：屋内地中配管（機械室・便所を含む）
 - 3：屋外配管（架空・暗渠内・共同溝内）
 - 4：地中配管（油配管については屋外トレンチ内配管を含む）
- 2 蒸気給汽管欄中 ※1：蒸気圧が0.1MPa未満の場合を示す。
※2：蒸気圧が0.1MPa以上の場合を示す。
- 3 蒸気還管は、還水圧送管を含む。
- 4 接合方法欄中 *1：ねじ接合としてもよい。
- 5 蒸気の配管溶接接合の検査の種類及び抜取率は標準仕様書による。
- 6 すべての弁において開閉状況がわかるようにバルブ札を取り付ける。
- 7 配管付属品
弁類の使用区分は、次表による。

| 種類 管種 | 使用区分 | 仕切弁 | | | 玉形弁 | | 逆止弁 (スイング形) | | バタフライ弁 | |
|----------------------|---|------------|------------|------------|------------|------------|----------------|------------|------------|------------|
| | | 0.5 MPa | 1.0 MPa | 1.6 MPa | 1.0 MPa | 1.6 MPa | 1.0 MPa | 1.6 MPa | 2.8 MPa | 1.0 MPa |
| 蒸気 (給汽管) (還水管) | 常用圧力が0.1MPa以下 | ● | | | | | ● | | | |
| | 同上(ドレン弁、テスト弁) | ● | | | | | | | | |
| | 常用圧力が0.1MPaを超え0.7MPa以下 (呼び径50A以下は1.0MPa) | | | | ● | | ● | | | |
| | 同上(ドレン弁、テスト弁) | | ● | | | | | | | |
| | 常用圧力0.7MPaを超えるもの (呼び径50A以下は1.0MPa) | | | | | ● | | ● | | |
| | 同上(ドレン弁、テスト弁) | | | ● | | | | | | |
| | ポンプ圧送還水管 | ● | | | | | ● | | | |

注：1 一般に用いる弁は、呼び径50A以下は青銅製ねじ込み形(JIS B 2011)とし、65A以上は鋳鉄製フランジ形(JIS B 2031)とする。

2 高圧蒸気(0.1MPa未満)で呼び径50A以下の玉形弁は青銅製ねじ込み形(JIS B 2011-10K)とし、65A以上の玉形弁は鋳鉄製フランジ形(JIS B 2031-10K)とする。

3 全ての弁において、開閉がわかる様、札(蒸気等高温の弁には耐熱性の札)を取り付けるものとする。

4 上記以外は、標準仕様書の当該事項による。

(イ) 保温工事

- (a) 現場施工の保温材料は標準仕様書記載のいずれでも使用してよい。
- (b) 蒸気配管の保温に使用する粘着テープは、保温外面温度に耐え得る仕様とする。

(ウ) 塗装・防錆の仕様区分

- (a) 蒸気配管の錆止め塗料は耐熱ペイントとする。
- (b) 屋内で使用する塗料のホルムアルデヒド放出量は、JIS等の材料規格において放出量が規定されている場合、「F☆☆☆☆」とする。

イ 給汽設備工事

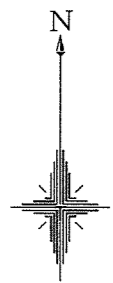
(ア) 蒸気の常用圧力は下記のとおり。

- (a) MH11 (105号・106号系統) 1.0MPa
- (b) MH11 (107号・124号・206号系統) 0.7MPa
- (c) MH13 0.7MPa
- (d) MH8 1.0MPa
- (e) MH29 0.2MPa

(イ) 蒸気トラップは衝撃式(フランジ形)とする。

(ウ) 高圧蒸気配管のフランジパッキンは渦巻き型とし、「ボルテックス(ニチアス)」「クリーンタイト(バルカー)」相当品とする。

なお、絶縁を必要とする場合は、フッ素樹脂ガスケット「7020(バルカー)」相当品とする。

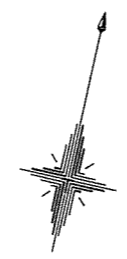


陸上自衛隊霞ヶ浦駐屯地

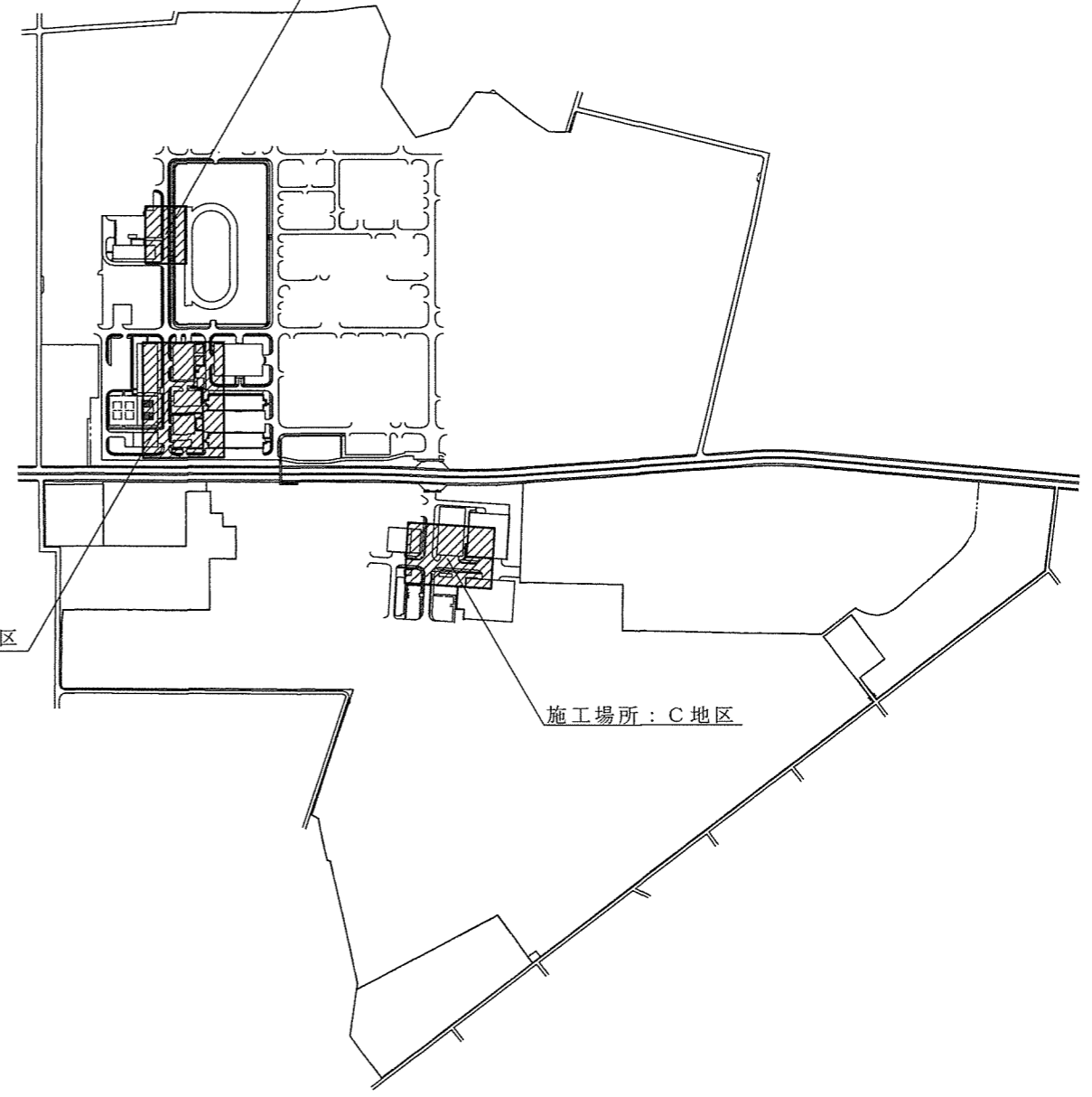


陸上自衛隊霞ヶ浦飛行場

案内図 S=1:X



施工場所：B地区

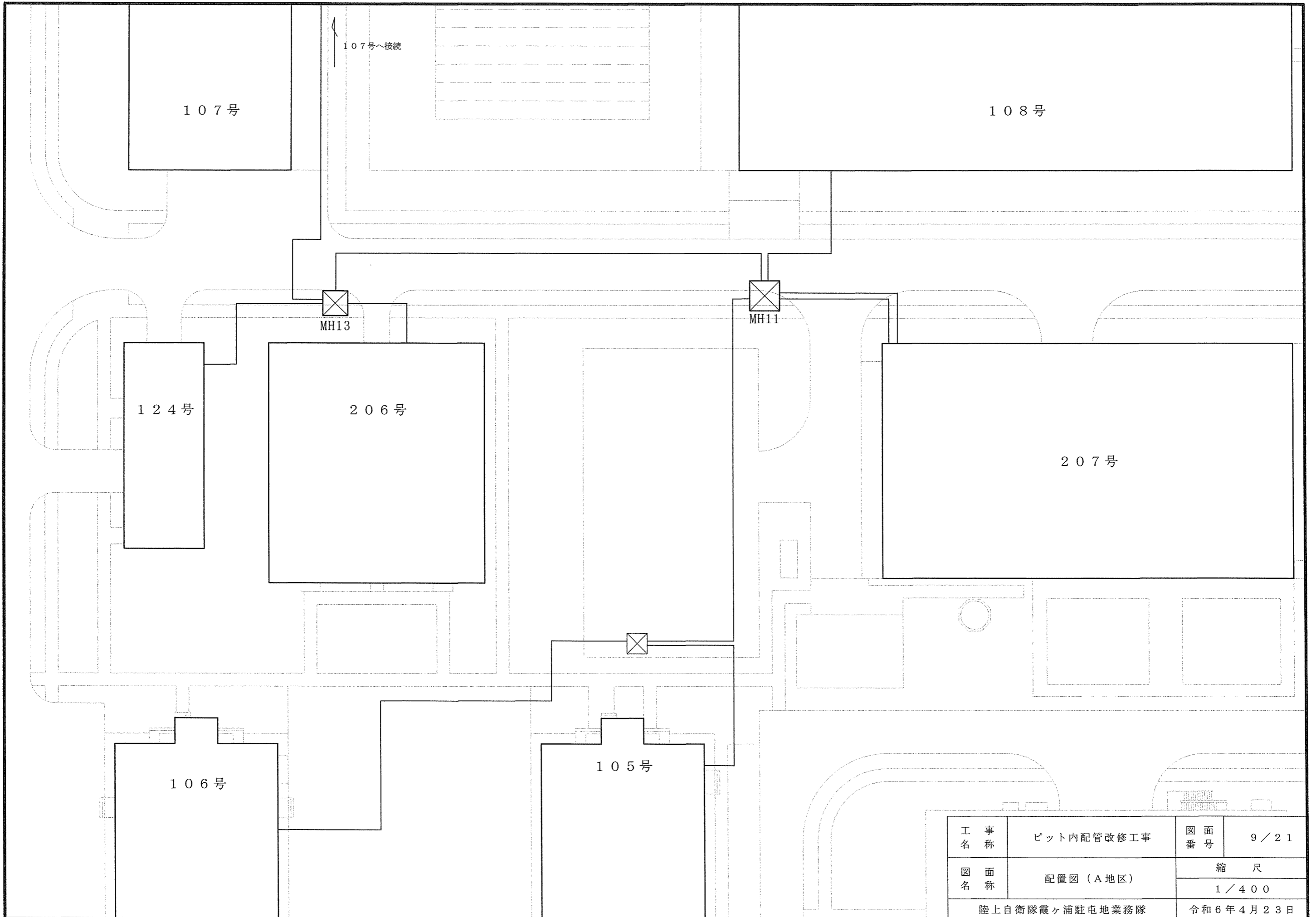


施工場所：A地区

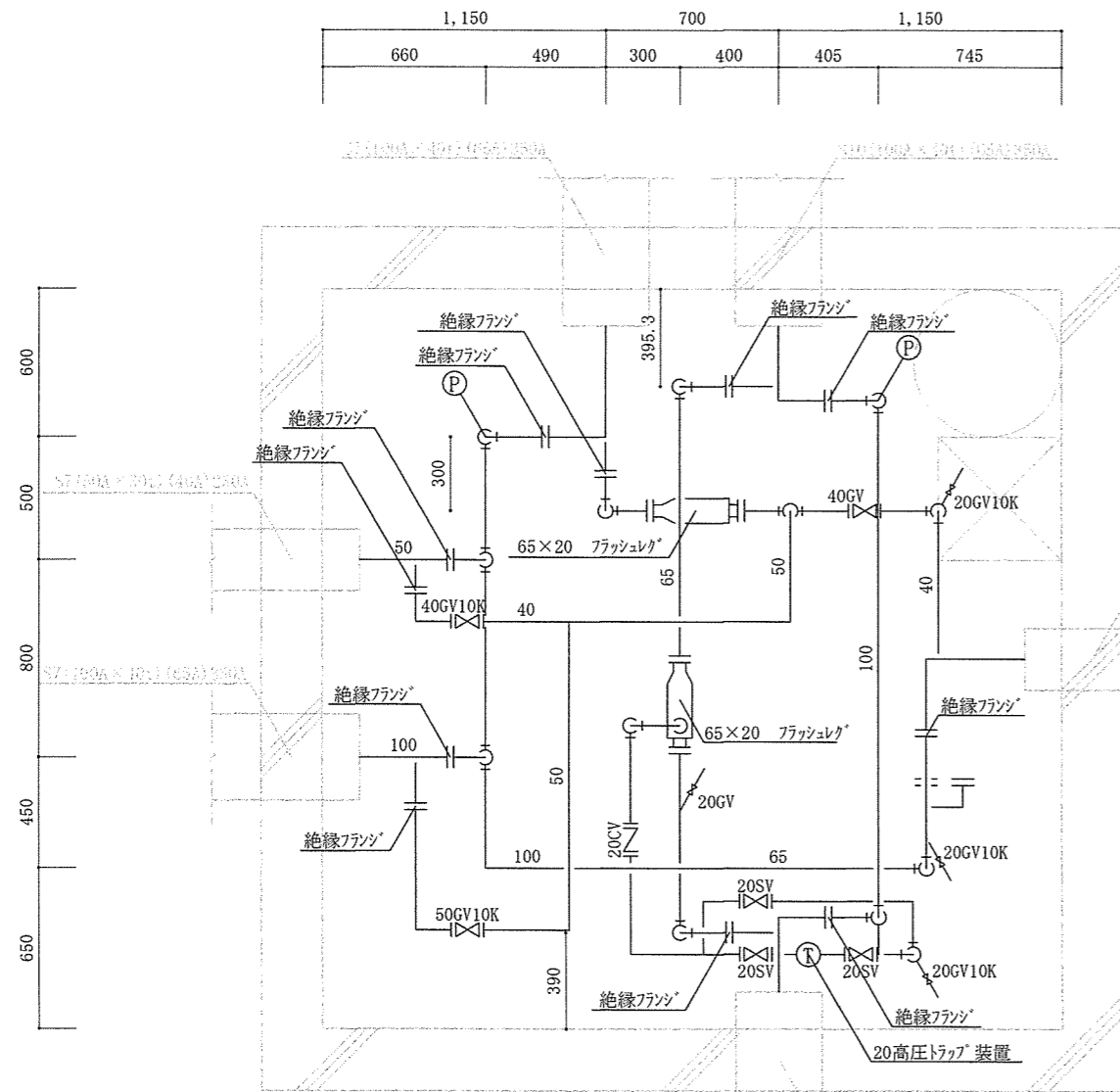
施工場所：C地区

配置図 S=1:9,000

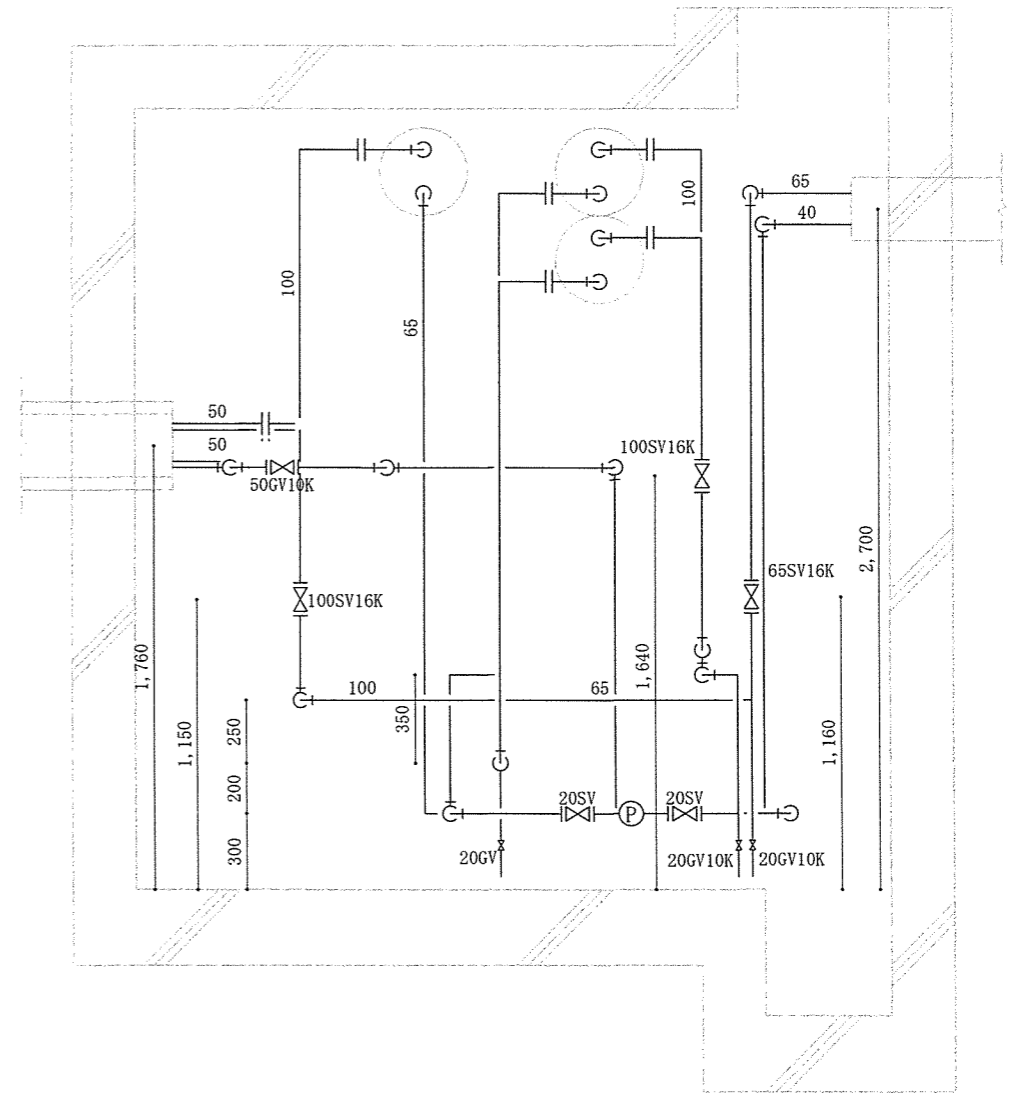
| | | | |
|----------------|------------|------|-----------|
| 工事名称 | ピット内配管改修工事 | 図面番号 | 8/21 |
| 図面名称 | 案内図・配置図 | 縮尺 | |
| | | 図示 | |
| 陸上自衛隊霞ヶ浦駐屯地業務隊 | | | 令和6年4月23日 |



| | | | |
|----------------|------------|-----------|-----------|
| 工 事 名 称 | ピット内配管改修工事 | 図 面 番 号 | 9 / 2 1 |
| 図 面 名 称 | 配置図 (A地区) | 縮 尺 | |
| | | 1 / 4 0 0 | |
| 陸上自衛隊霞ヶ浦駐屯地業務隊 | | | 令和6年4月23日 |

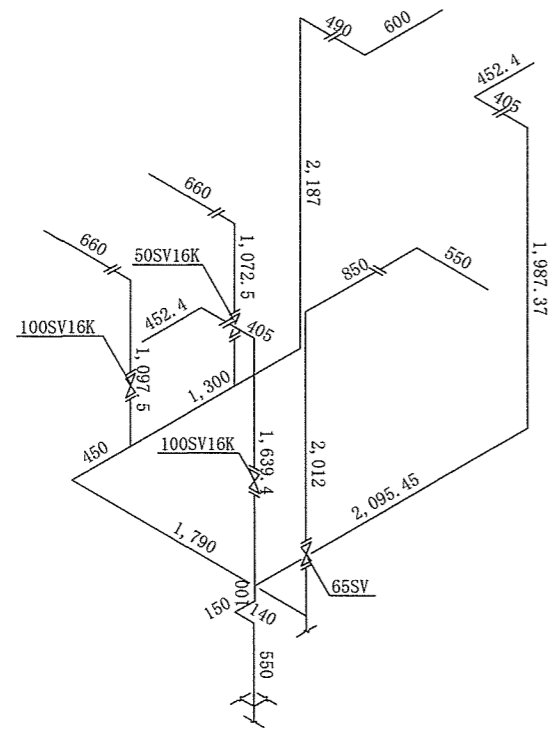


平面図

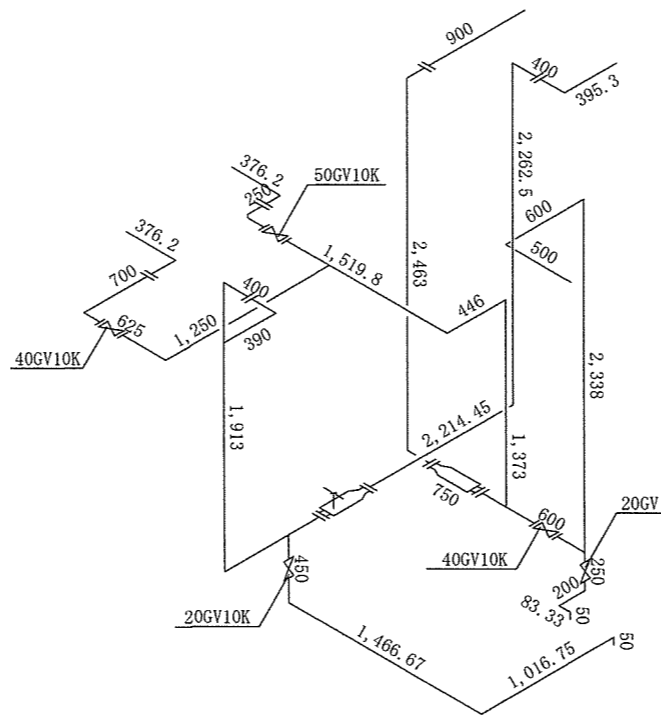


断面図

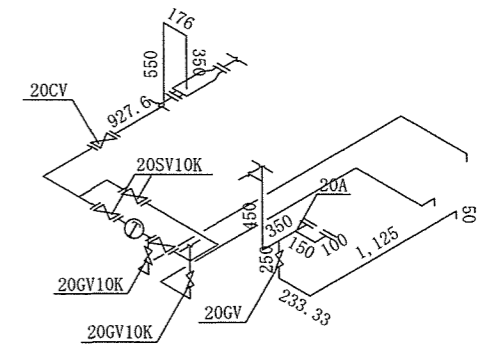
| | | | |
|----------------|------------|-----------|---------|
| 工事名 | ピット内配管改修工事 | 図面番 | 10 / 21 |
| 図面名 | MH11 詳細図 | 縮尺 | |
| | | 1 / 30 | |
| 陸上自衛隊霞ヶ浦駐屯地業務隊 | | 令和6年4月23日 | |



蒸気給気管

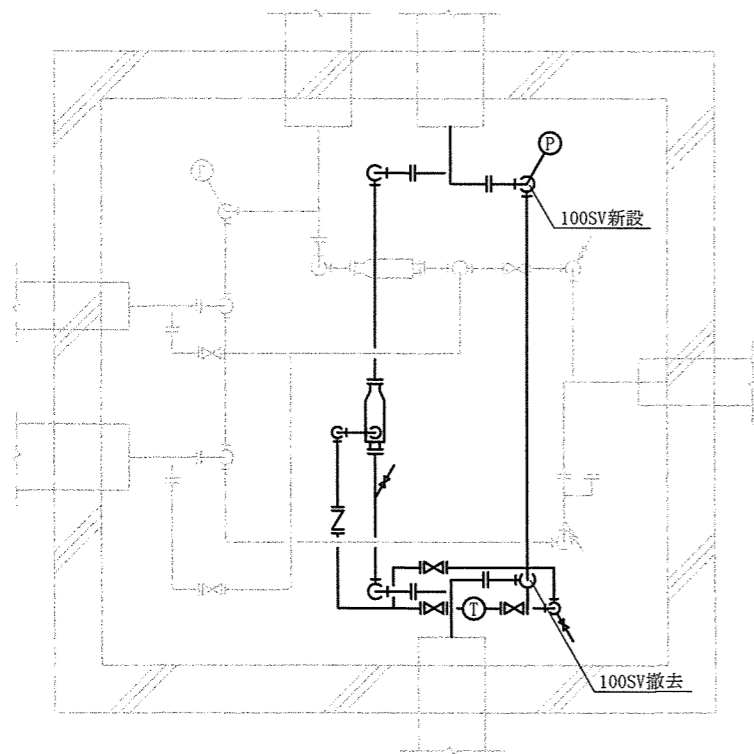


蒸気還水管

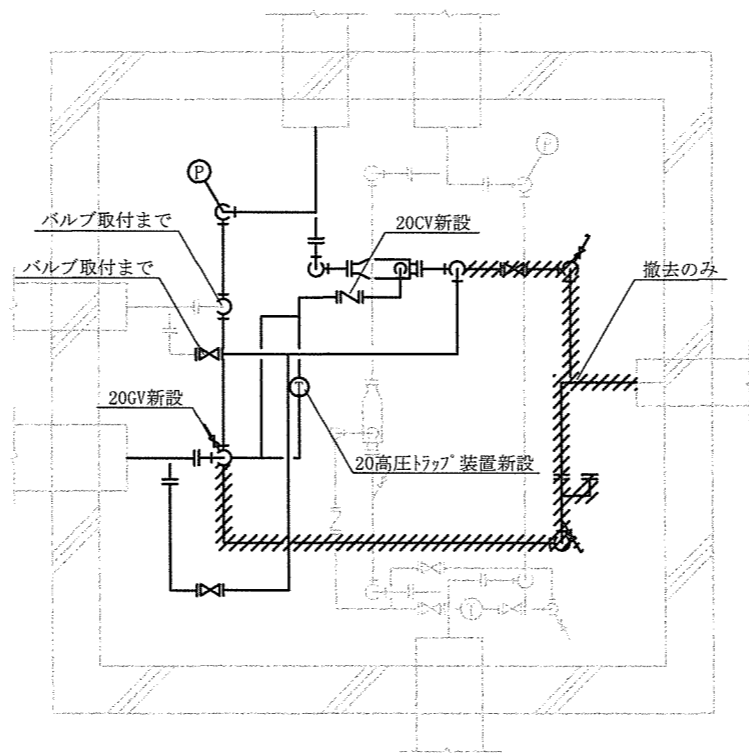


トラップ装置

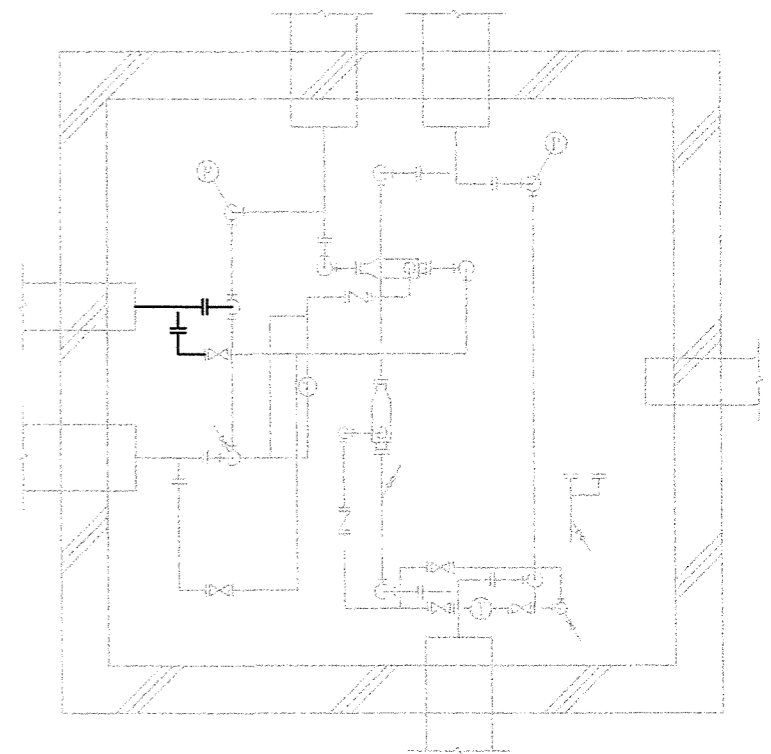
| | | | |
|----------------|------------|--------|-----------|
| 工事名称 | ピット内配管改修工事 | 図面番号 | 11 / 21 |
| 図面名称 | MH11 系統図 | 縮尺 | |
| | | 1 / 50 | |
| 陸上自衛隊霞ヶ浦駐屯地業務隊 | | | 令和6年4月23日 |



I 期 工 事

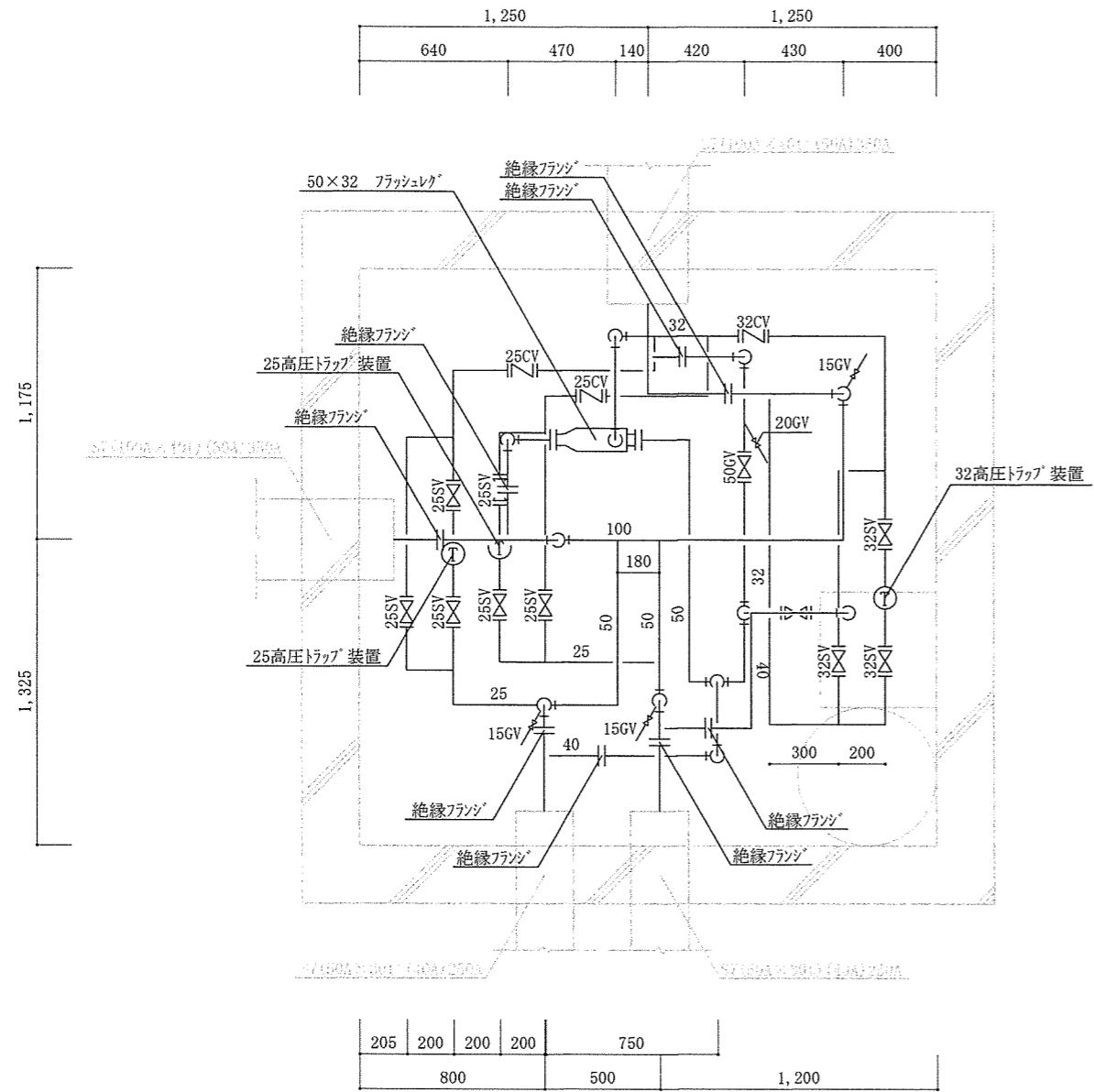


II 期 工 事



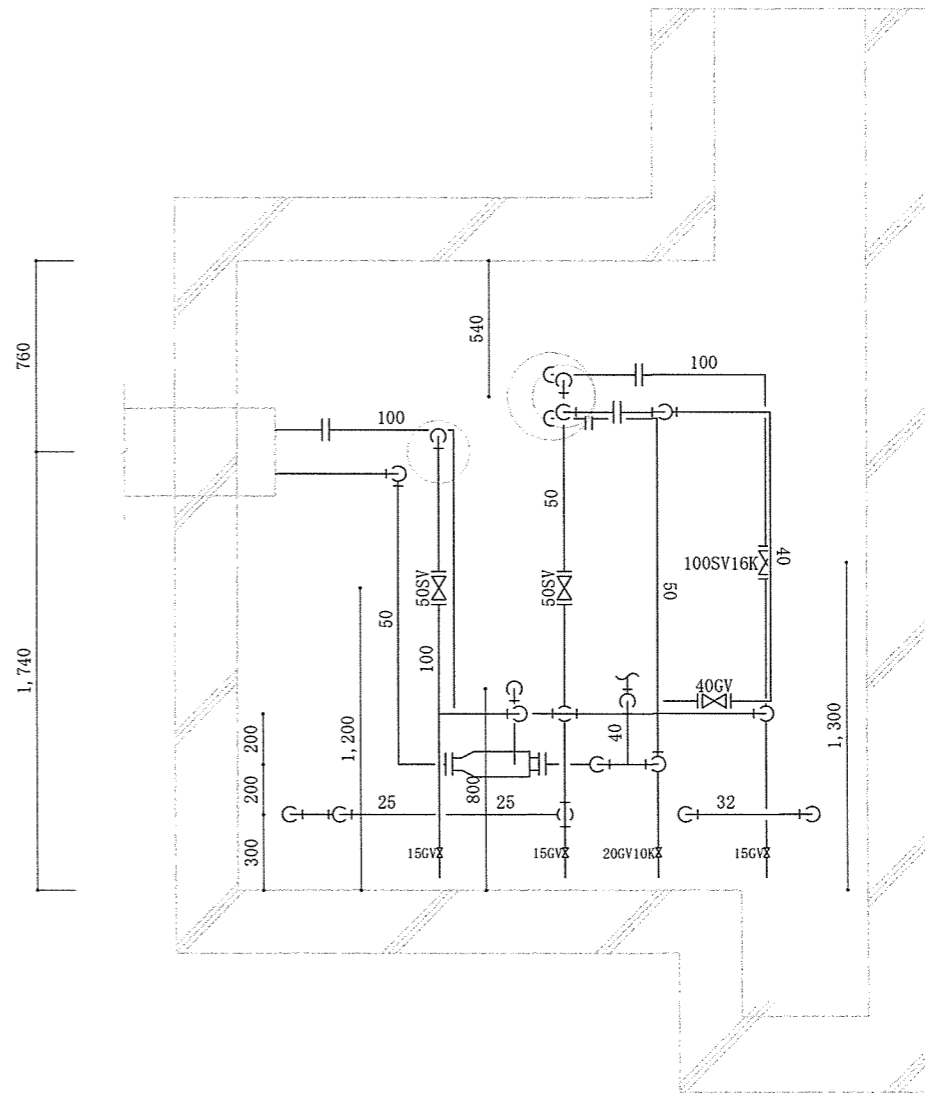
III 期 工 事

| | | | |
|----------------|------------|-----------|---------|
| 工 事 名 称 | ピット内配管改修工事 | 図 面 番 号 | 12 / 21 |
| 図 面 名 称 | MH11 施工計画 | 縮 尺 | |
| | | 1 / 40 | |
| 陸上自衛隊霞ヶ浦駐屯地業務隊 | | 令和6年4月23日 | |



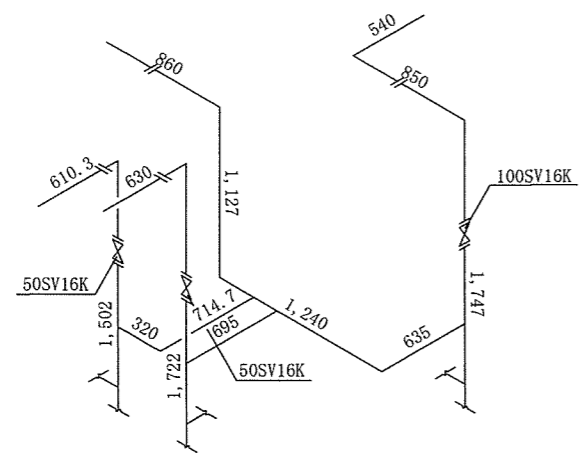
平面図

| | | | | | | | | |
|-------|-----|-----|-------|-------|-------|-----|-----|-----|
| 526.2 | 390 | 320 | 1,100 | 1,410 | 333.8 | 250 | 290 | 380 |
|-------|-----|-----|-------|-------|-------|-----|-----|-----|

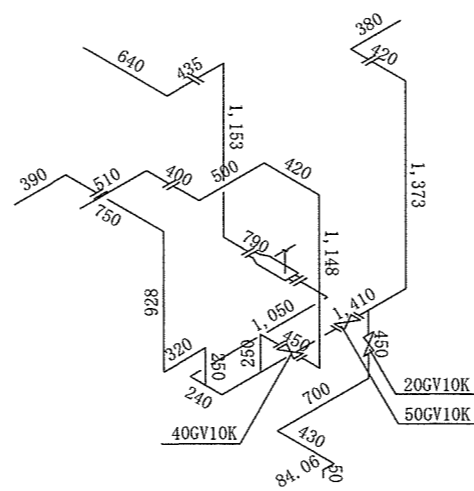


断面図

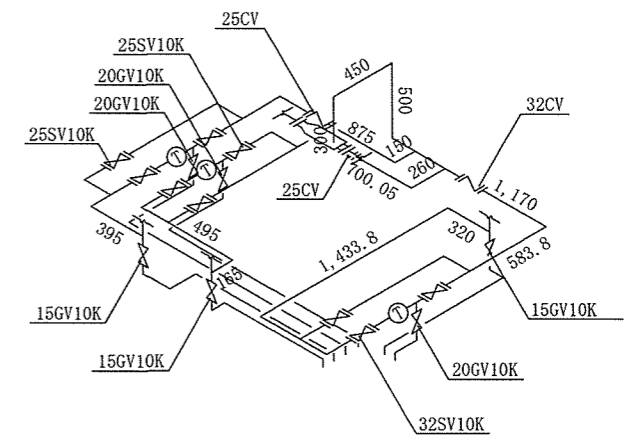
| | | | |
|----------------|------------|------|-----------|
| 工事名 | ピット内配管改修工事 | 図面番号 | 13/21 |
| 図面名 | MH13 詳細図 | 縮尺 | |
| | | 1/30 | |
| 陸上自衛隊霞ヶ浦駐屯地業務隊 | | | 令和6年4月23日 |



蒸気給気管

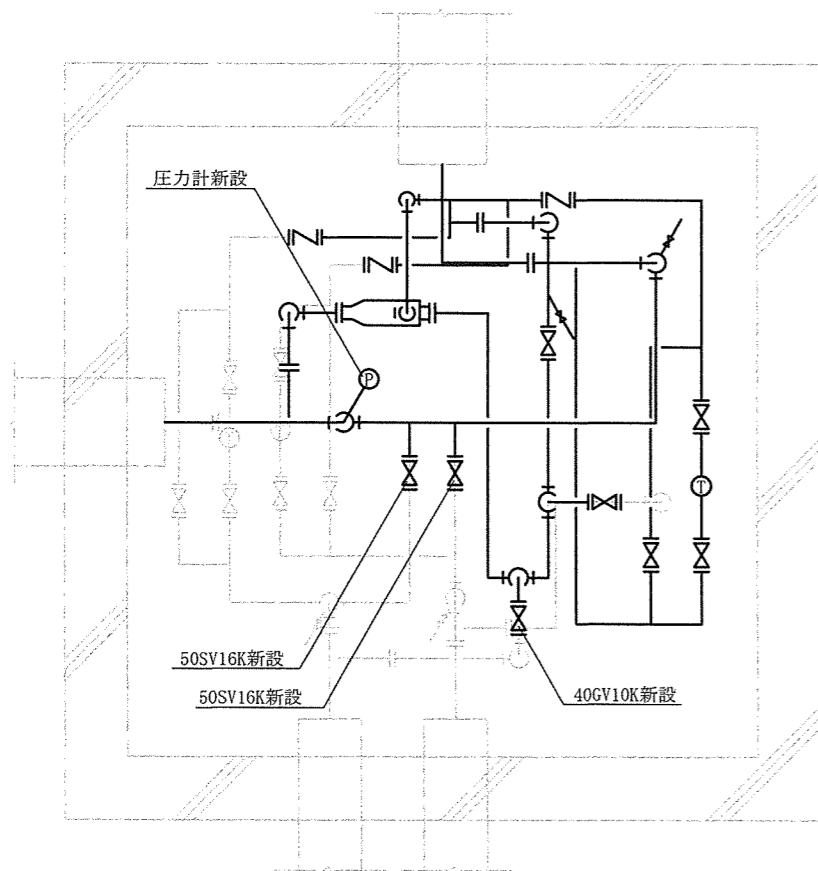


蒸気還水管

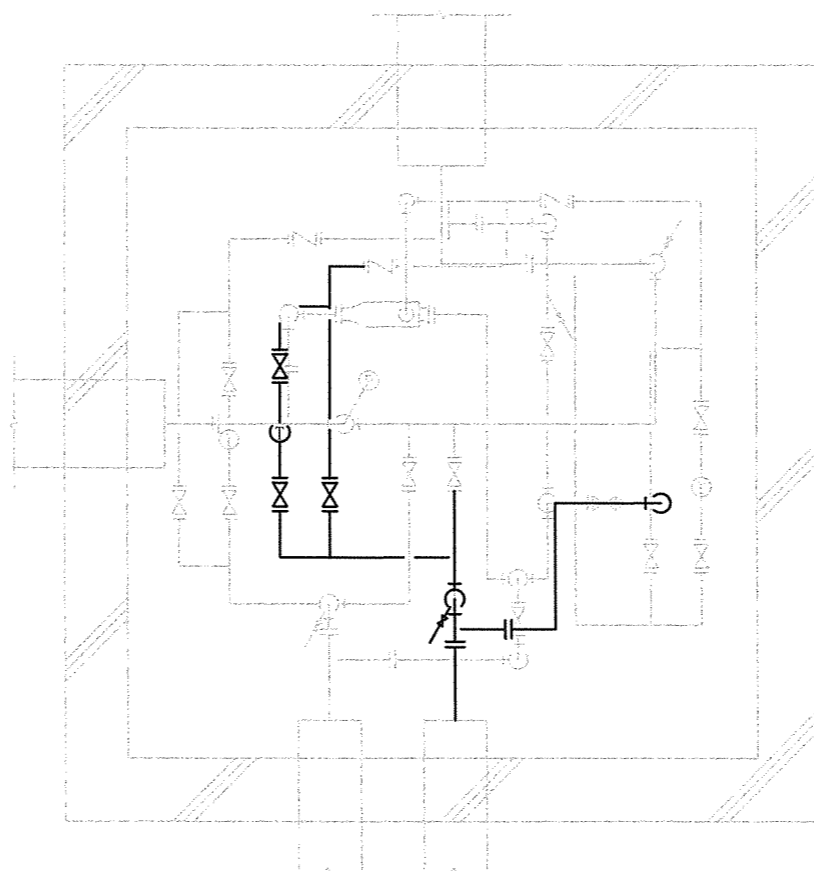


トラップ装置

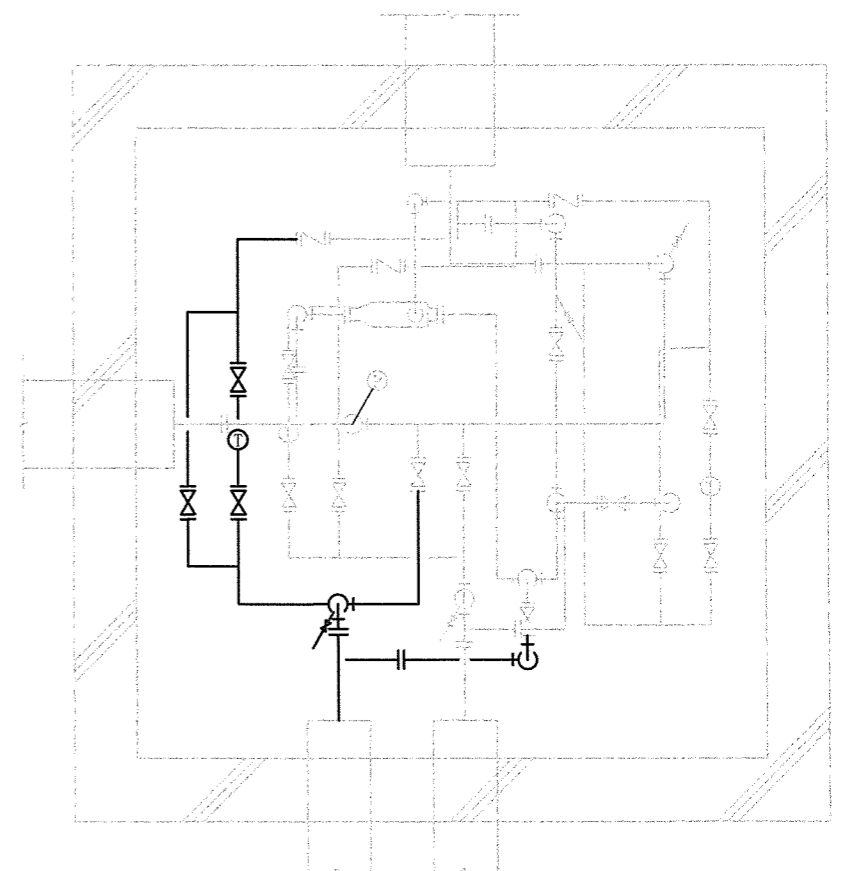
| | | | |
|----------------|------------|---------|-----------|
| 工 事 名 称 | ピット内配管改修工事 | 図 面 番 号 | 14 / 21 |
| 図 面 名 称 | MH13 系統図 | 縮 尺 | |
| | | 1 / 50 | |
| 陸上自衛隊霞ヶ浦駐屯地業務隊 | | | 令和6年4月23日 |



I 期 工 事

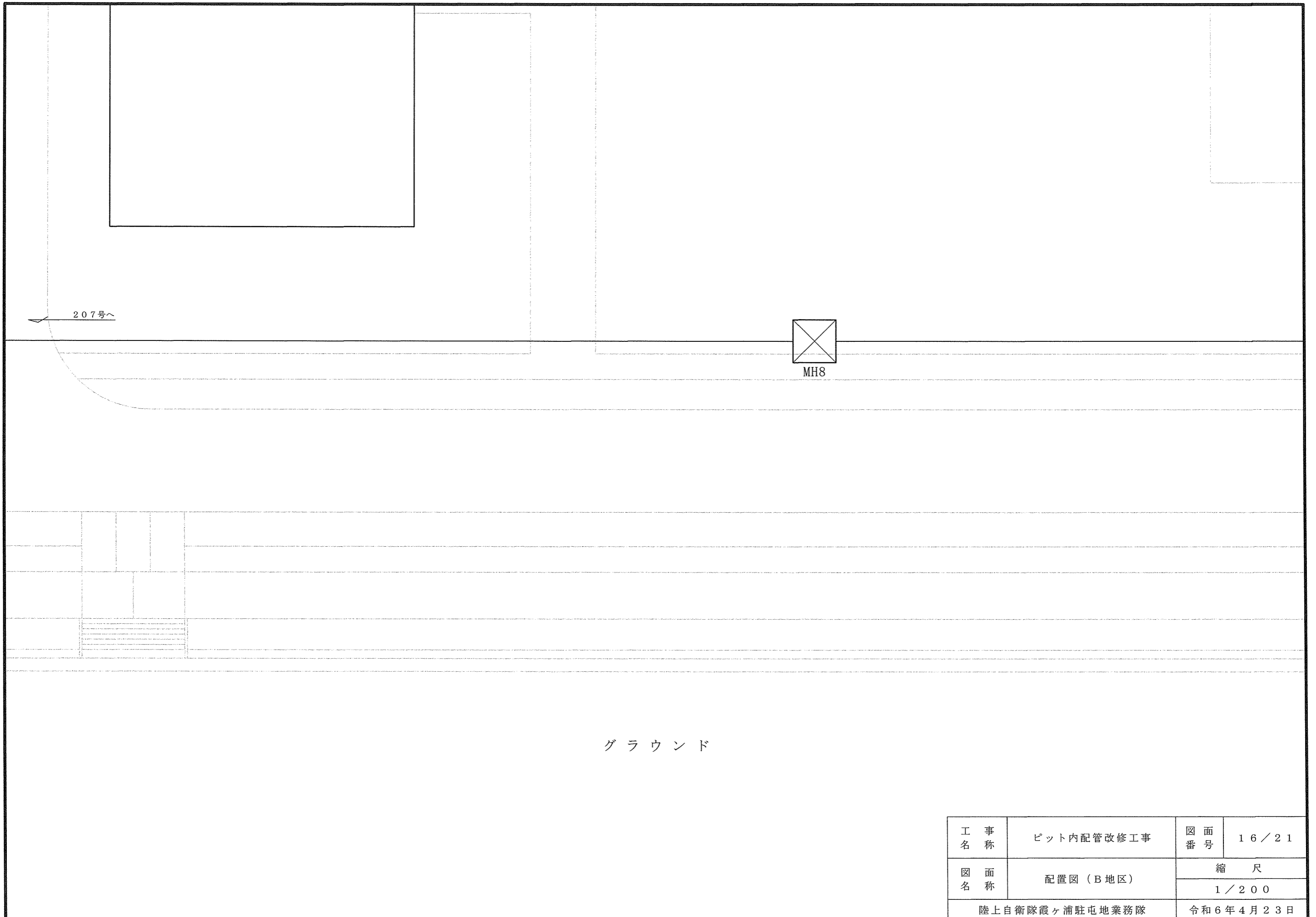


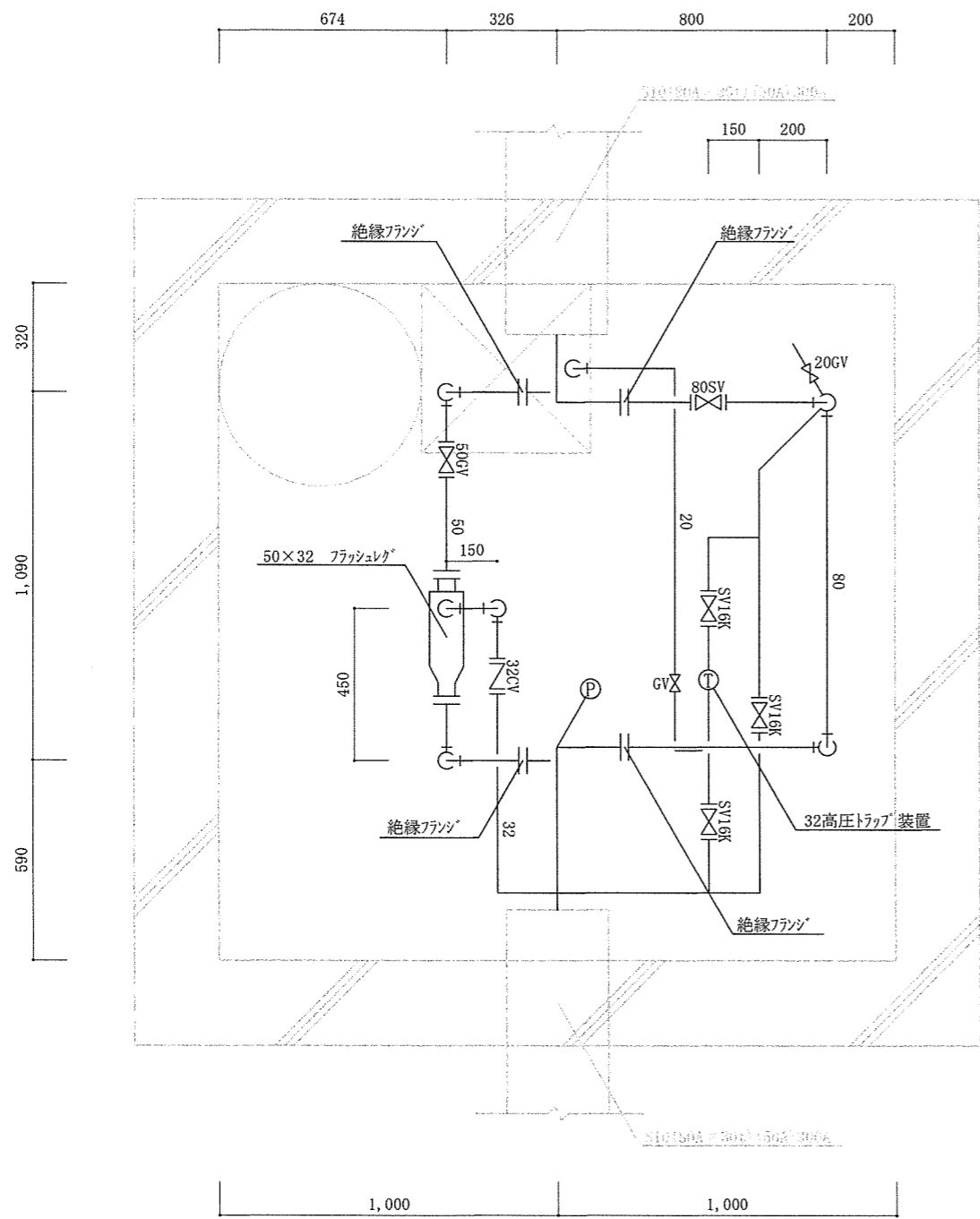
II 期 工 事



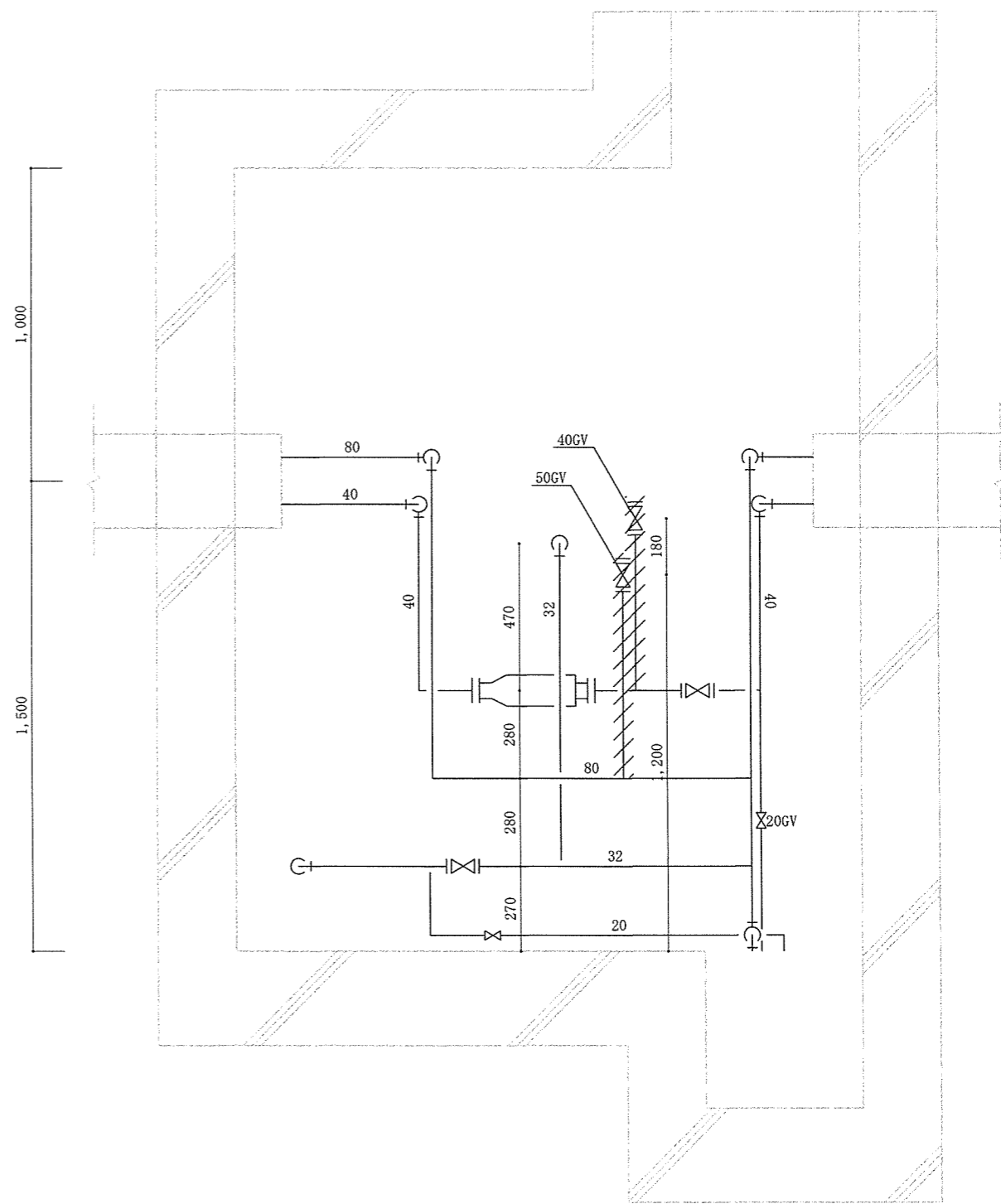
III 期 工 事

| | | | |
|----------------|------------|-----------|---------|
| 工 事 名 称 | ピット内配管改修工事 | 図 面 番 号 | 15 / 21 |
| 図 面 名 称 | MH13 施工計画 | 縮 尺 | |
| | | 1 / 30 | |
| 陸上自衛隊霞ヶ浦駐屯地業務隊 | | 令和6年4月23日 | |



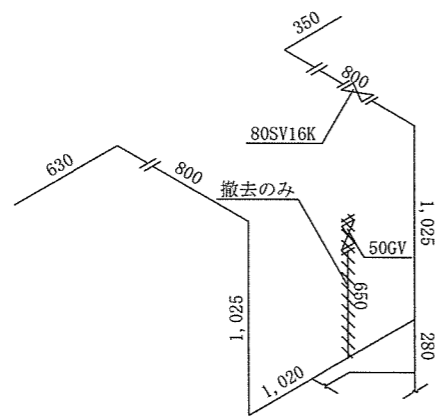


平面図

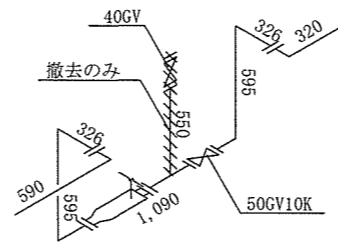


断面図

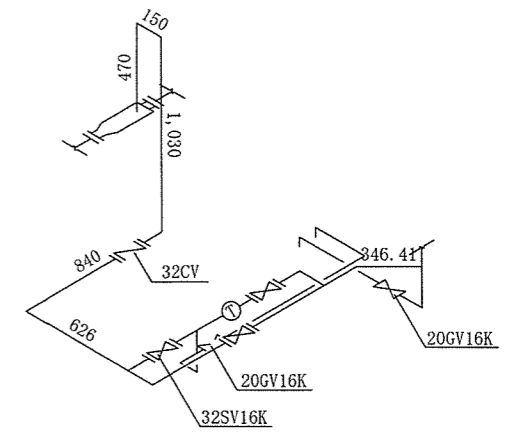
| | | | |
|----------------|------------|------|-----------|
| 工事名称 | ピット内配管改修工事 | 図面番号 | 17/21 |
| 図面名称 | MH8 詳細図 | 縮尺 | |
| | | 1/20 | |
| 陸上自衛隊霞ヶ浦駐屯地業務隊 | | | 令和6年4月23日 |



蒸気給気管

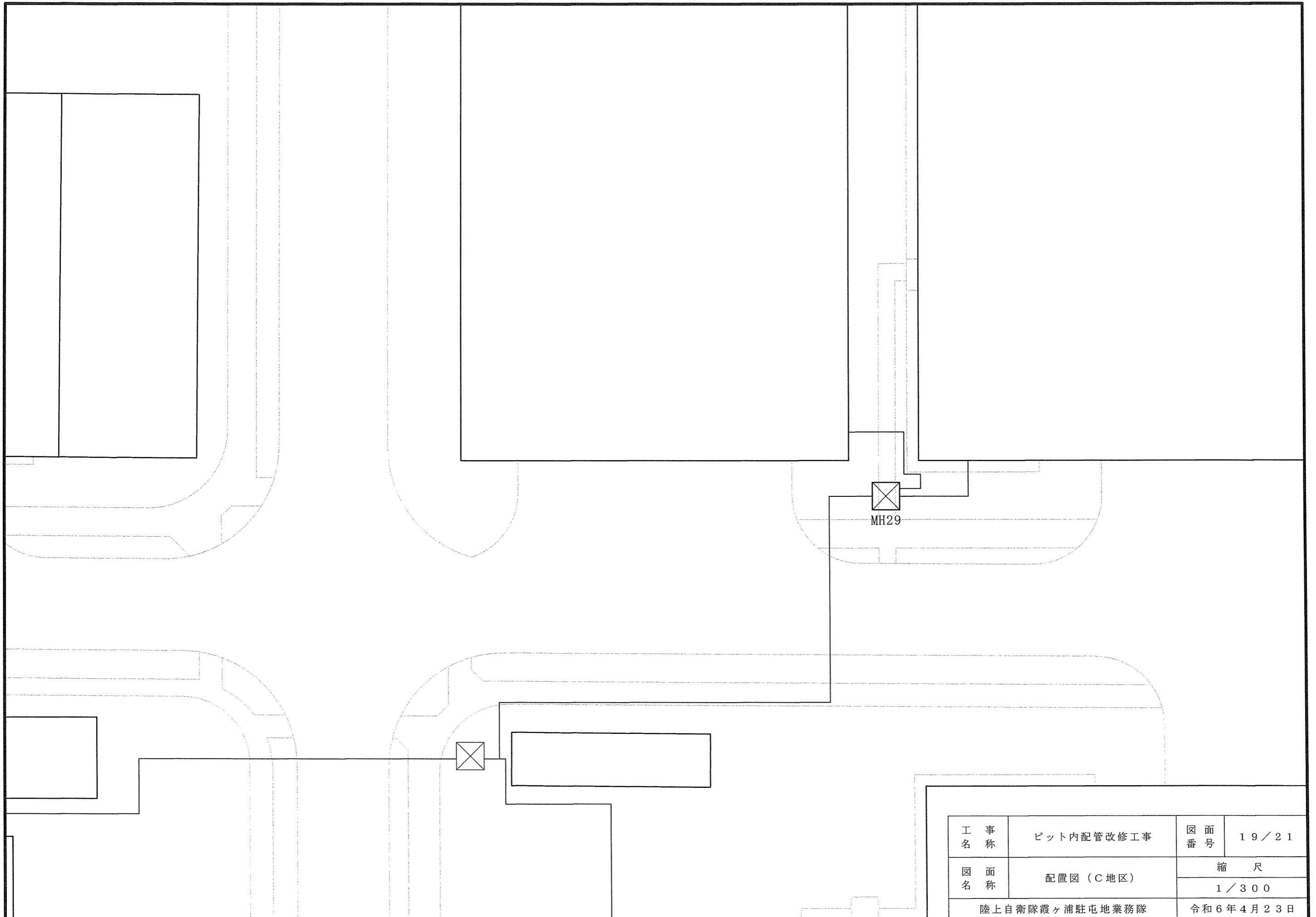


蒸気還水管

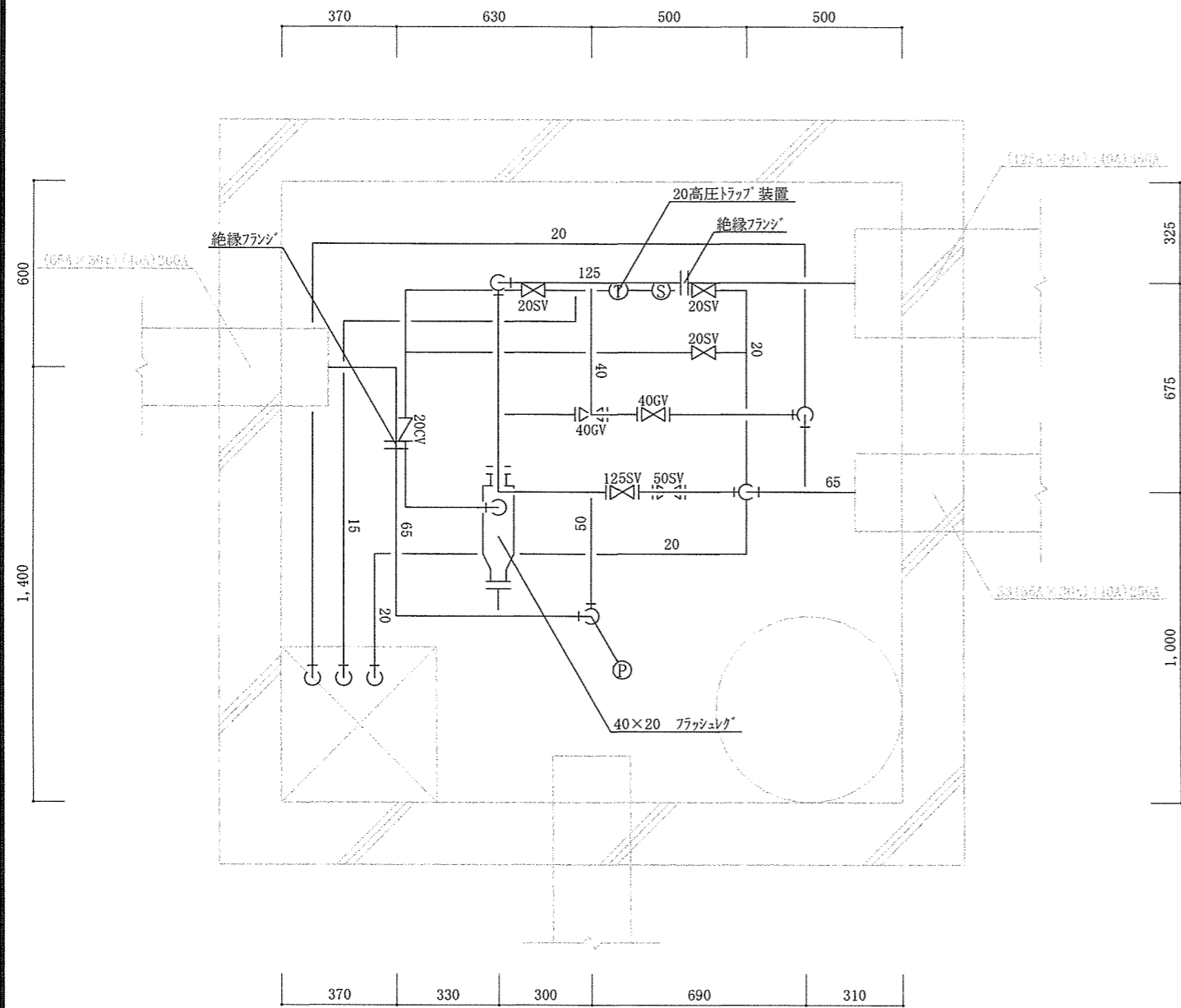


トラップ装置

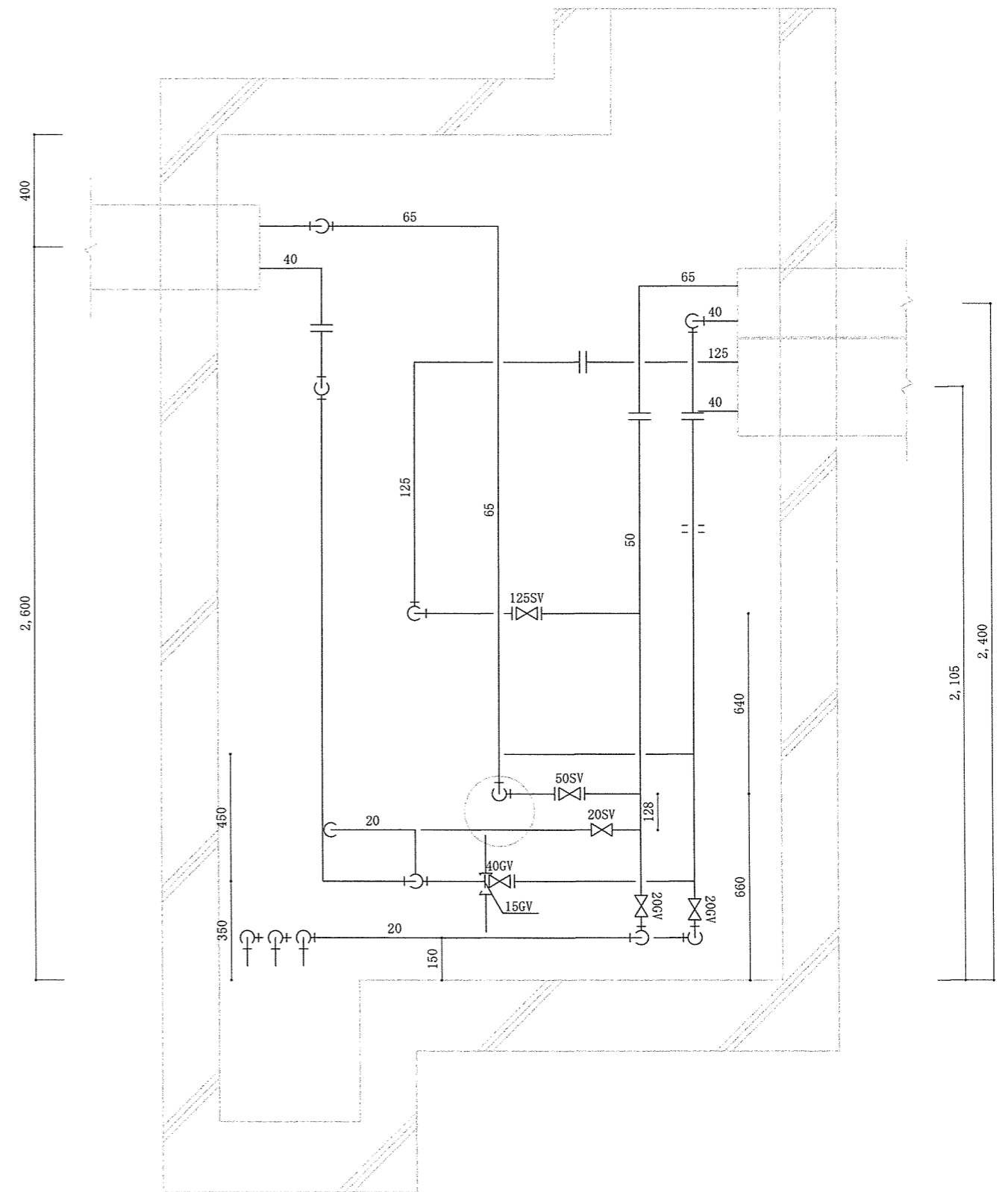
| | | | |
|----------------|------------|-----------|---------|
| 工事名称 | ピット内配管改修工事 | 図面番号 | 18 / 21 |
| 図面名称 | MH8 系統図 | 縮尺 | 1 / 40 |
| 陸上自衛隊霞ヶ浦駐屯地業務隊 | | 令和6年4月23日 | |



| | | | |
|----------------|------------|-----------|---------|
| 工 事 名 称 | ピット内配管改修工事 | 図 面 番 号 | 19 / 21 |
| 図 面 名 称 | 配置図 (C地区) | 縮 尺 | 1 / 300 |
| 陸上自衛隊霞ヶ浦駐屯地業務隊 | | 令和6年4月23日 | |

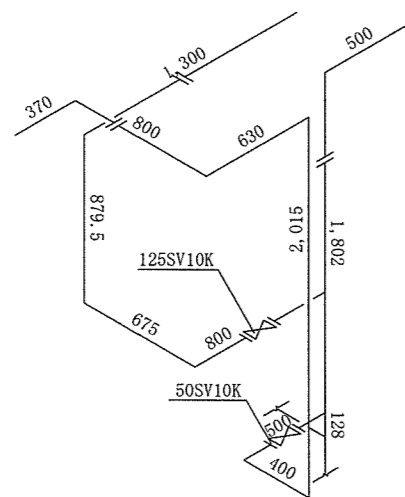


平面図

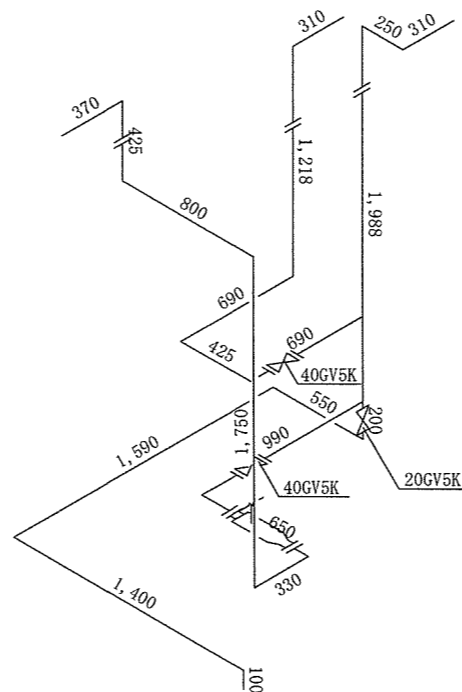


断面図

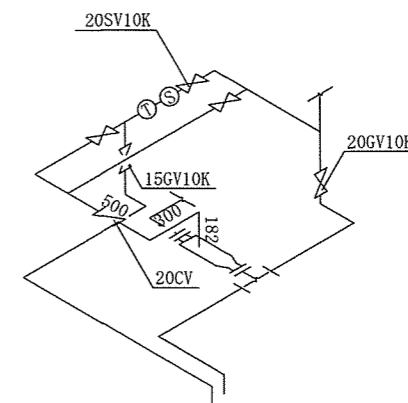
| | | | |
|----------------|------------|--------|-----------|
| 工事名 | ピット内配管改修工事 | 図面番号 | 20 / 21 |
| 図面名称 | MH29 詳細図 | 縮尺 | |
| | | 1 / 20 | |
| 陸上自衛隊霞ヶ浦駐屯地業務隊 | | | 令和6年4月23日 |



蒸気給気管



蒸気還水管



トラップ装置

| | | | |
|----------------|------------|-----------|---------|
| 工事名称 | ピット内配管改修工事 | 図面番号 | 21 / 21 |
| 図面名称 | MH29 系統図 | 縮尺 | |
| | | 1 / 40 | |
| 陸上自衛隊霞ヶ浦駐屯地業務隊 | | 令和6年4月23日 | |